

รายงานผลการติดตามและประเมินผล

แผนพัฒนาท้องถิ่น (พ.ศ. ๒๕๖๖-๒๕๗๐)

ประจำปีงบประมาณ พ.ศ. ๒๕๖๖

ของ

องค์การบริหารส่วนตำบลท้ายเหมือง

อำเภอท้ายเหมือง จังหวัดพังงา

คำนำ

ตามระเบียบกระทรวงมหาดไทย ว่าด้วยการจัดทำแผนพัฒนาขององค์กรปกครองส่วนท้องถิ่น พ.ศ.๒๕๔๘ และแก้ไขเพิ่มเติม (ฉบับที่ ๓) พ.ศ.๒๕๖๑ ข้อ ๒๙ “(๓) รายงานผลและเสนอความเห็นซึ่งได้จากการติดตามและประเมินแผนพัฒนาท้องถิ่นต่อผู้บริหารท้องถิ่น เพื่อให้ผู้บริหารท้องถิ่นเสนอต่อสภาท้องถิ่น และคณะกรรมการพัฒนาท้องถิ่น พร้อมทั้งประกาศผลการติดตามและประเมินผลแผนพัฒนาให้ประชาชนในท้องถิ่นทราบในที่เปิดเผยภายในสิบห้าวันนับแต่วันรายงานผลและเสนอความเห็นดังกล่าว และต้องปิดประกาศไว้เป็นระยะเวลาไม่น้อยกว่าสามสิบวันโดยอย่างน้อยปีละหนึ่งครั้งภายในเดือน ธันวาคมของทุกปี

ดังนั้น เพื่อให้การปฏิบัติเป็นไปตามเจตนารมณ์ของระเบียบกระทรวงมหาดไทย ว่าด้วยการจัดทำแผนพัฒนาขององค์กรปกครองส่วนท้องถิ่น พ.ศ.๒๕๔๘ แก้ไขเพิ่มเติม (ฉบับที่ ๓) พ.ศ.๒๕๖๑ ข้อ ๒๙ “(๓) องค์กรบริหารส่วนตำบลท้ายเหมือง จึงขอรายงานผลการติดตามและประเมินผลแผนพัฒนาท้องถิ่น (พ.ศ.๒๕๖๖-๒๕๗๐) ประจำปีงบประมาณ พ.ศ. ๒๕๖๖ รอบระยะ ๑ ปี (ห้วงเดือนตุลาคม ๒๕๖๕ - กันยายน ๒๕๖๖) มาเพื่อให้ผู้บริหารได้ดำเนินการตามระเบียบฯ ต่อไป

คณะกรรมการติดตามและประเมินผลแผนพัฒนา
องค์กรบริหารส่วนตำบลท้ายเหมือง

สารบัญ

	หน้า
คำนำ	
ส่วนที่ ๑ บทนำ	๑-๘
ส่วนที่ ๒ การติดตามและประเมินผล	๙-๒๒
ส่วนที่ ๓ ผลการวิเคราะห์การติดตามและประเมินผล	๒๓-๔๑
ส่วนที่ ๔ สรุปผล ข้อเสนอแนะและข้อเสนอแนะ	๔๒-๔๓
ภาคผนวก	
- คำสั่งคณะกรรมการติดตามและประเมินผล	
- ความพึงพอใจต่อผลการดำเนินงานขององค์กรปกครองส่วนท้องถิ่นในภาพรวม	
- ภาพประกอบรายงานผลการดำเนินงานโครงการ ในรอบปีงบประมาณ พ.ศ.๒๕๖๖	



ส่วนที่ ๑ บทนำ

๑. ความสำคัญของการติดตามและประเมินผล

การติดตาม (Monitoring) และ การประเมิน (Evaluation) เป็นกระบวนการที่แตกต่างกันมีจุดหมาย ไม่เหมือนกัน แต่กระบวนการทั้งสองมีความเกี่ยวข้องสัมพันธ์กัน และเมื่อนำแนวคิดและหลักการติดตามและประเมินผล (Monitoring and Evaluation) มาประสานใช้ด้วยกันอย่างเหมาะสม จะช่วยให้ผู้บริหารท้องถิ่น สมาชิกสภาท้องถิ่น พนักงานส่วนตำบล และพนักงานจ้าง สามารถกำกับดูแล ทบทวน และพัฒนา งาน พัฒนาท้องถิ่นตามแผนงาน โครงการได้อย่างมีประสิทธิภาพและประสิทธิผล การติดตามและประเมินผล แผนพัฒนาท้องถิ่น ขององค์การบริหารส่วนตำบลท้ายเหมืองจึงเป็นการติดตามผลที่สำคัญ ดังนี้

๑. ผลการปฏิบัติงานของผู้รับผิดชอบแต่ละแผนงาน โครงการเพื่อการพัฒนาองค์การบริหารส่วนตำบลท้ายเหมืองหรือกิจกรรมต่าง ๆ ที่ดำเนินการหรือไม่ได้ดำเนินการตามแผนพัฒนาท้องถิ่นที่ได้กำหนดไว้หรือไม่ รวมทั้งงบประมาณในการดำเนินงาน

๒. ผลการใช้ปัจจัยหรือทรัพยากรต่าง ๆ ในการพัฒนาองค์การบริหารส่วนตำบลท้ายเหมือง ตรวจสอบดูว่าแผนงาน โครงการเพื่อการพัฒนาได้รับปัจจัยหรือทรัพยากรทั้งด้านปริมาณ และคุณภาพตามระยะเวลาที่กำหนดไว้หรือไม่อย่างไร

๓. ผลการดำเนินงาน ตรวจสอบดูว่าได้ผลตรงตามเป้าหมายที่กำหนดไว้หรือไม่เพียงใด มีปัญหาอุปสรรคอะไรบ้าง ทั้งในด้านการจัดทำแผนพัฒนาท้องถิ่น การดำเนินการตามแผนงานและโครงการเพื่อการพัฒนาท้องถิ่น และขั้นตอนต่าง ๆ ในการดำเนินการตามโครงการเพื่อการพัฒนาท้องถิ่น

๔. ความสำคัญของการติดตามและประเมินผลเป็นเครื่องมือสำคัญในการทดสอบผลการดำเนินงานตามภารกิจขององค์การบริหารส่วนตำบลท้ายเหมืองว่าดำเนินการได้ตามเป้าหมายที่กำหนดไว้หรือไม่ ทำให้ทราบและกำหนดทิศทางการพัฒนาได้อย่างเป็นรูปธรรมและเกิดความชัดเจนที่จะทำให้ทราบถึงจุดแข็ง (strengths) จุดอ่อน (weaknesses) โอกาส (opportunities) ปัญหาหรืออุปสรรค (threats) ของแผนพัฒนาท้องถิ่น (พ.ศ. ๒๕๖๖-๒๕๗๐) โครงการ กิจกรรมต่าง ๆ ซึ่งอาจเกิดจากผู้บริหารท้องถิ่น สมาชิกสภาท้องถิ่น ปลัด/รองปลัดองค์การบริหารส่วนตำบลท้ายเหมือง หัวหน้าสำนัก/ผู้อำนวยการกอง บุคลากรขององค์การบริหารส่วนตำบลท้ายเหมือง สภาพพื้นที่และผู้มีส่วนเกี่ยวข้องเพื่อนำไปสู่การปรับปรุงแผนงาน โครงการพัฒนาให้เกิดความสอดคล้องกับสภาพพื้นแวดล้อมในสังคมภายใต้ความต้องการและความพึงพอใจของประชาชนตำบล ท้ายเหมือง

บทสรุปของความสำคัญก็คือ ในการไปสู่การวางแผนการพัฒนาในปีต่อ ๆ ไป เพื่อให้เกิดผลสัมฤทธิ์เชิงคุณค่าในกิจการสาธารณะมากที่สุดและเมื่อพบจุดแข็งก็ต้องเร่งรีบดำเนินการและจะต้องมีความสุขรอบคอบในการดำเนินการขยายโครงการ งานต่าง ๆ ที่เป็นจุดแข็งและพึงรอโอกาสในการเสริมสร้างให้เกิดจุดแข็งนี้ และเมื่อพบปัญหาและอุปสรรคก็ต้องตั้งรับให้มั่น รอโอกาสที่จะดำเนินการและตั้งมั่นอย่างสุขุมรอบคอบพยายามลดถอยสิ่งที่เป็นปัญหาและอุปสรรค เมื่อพบจุดอ่อนต้องหยุดและถดถอยปัญหาลงให้ได้ ดำเนินการปรับปรุงให้ดีขึ้นตั้งรับให้มั่นเพื่อรอโอกาสและสุดท้ายเมื่อมีโอกาสก็จะต้องใช้พันธมิตรหรือผู้มีส่วนได้เสียในองค์การบริหารส่วนตำบลท้ายเหมืองให้เกิดประโยชน์เพื่อดำเนินการขยายแผน โครงการ งานต่าง ๆ พร้อมการปรับปรุงและเร่งรีบดำเนินการ สิ่งเหล่านี้จะถูกค้นพบเพื่อให้เกิดการพัฒนาองค์การบริหารส่วนตำบลท้ายเหมืองโดยการติดตามและประเมินผลซึ่งส่งผลให้เกิดกระบวนการพัฒนาอย่างเข้มแข็งและมีความยั่งยืน เป็นไปตามเป้าหมายประสงค์ที่ตั้งไว้ได้อย่างดียิ่ง

๒. วัตถุประสงค์ของการติดตามและประเมินผล

การติดตามและประเมินผลแผนพัฒนาท้องถิ่นมุ่งค้นหาแผนงาน โครงการที่ได้ดำเนินการไปแล้วว่าสิ่งใดควรดำเนินการต่อไปตามวัตถุประสงค์ของแผนงาน โครงการ หรือศึกษาระหว่างดำเนินการตามโครงการเพื่อการพัฒนาท้องถิ่นว่ามีปัญหาใดควรปรับปรุงเพื่อการบรรลุเป้าหมาย ติดตามและประเมินผลแผนงาน โครงการเพื่อการพัฒนาท้องถิ่นที่ไม่ได้ดำเนินการเป็นเพราะเหตุใด เกิดปัญหาจากเรื่องใด จึงได้กำหนดเป็นวัตถุประสงค์ได้ดังนี้

๑. เพื่อเป็นเครื่องมือในการบริหารราชการท้องถิ่นขององค์การบริหารส่วนตำบลท้ายเหมือง ซึ่งจะช่วยตอบสนองภารกิจตามอำนาจหน้าที่ของหน่วยงาน รวมทั้งปรับปรุงการปฏิบัติงานให้ดีขึ้น มีประสิทธิภาพและประสิทธิผล

๒. เพื่อให้ทราบความก้าวหน้าการดำเนินงานตามระยะเวลาและเป้าหมายที่กำหนดไว้ สภาพผลการดำเนินงาน ตลอดจนปัญหา อุปสรรคในการพัฒนาท้องถิ่นตามภารกิจที่ได้กำหนดไว้

๓. เพื่อเป็นข้อมูลสำหรับเร่งรัด ปรับปรุง แก้ไข ข้อบกพร่องของการดำเนินงาน โครงการ การยกเลิกโครงการที่ไม่เหมาะสมหรือหมดความจำเป็นขององค์การบริหารส่วนตำบลท้ายเหมือง

๔. เพื่อทราบถึงสภาพการบริหารการใช้จ่ายงบประมาณขององค์การบริหารส่วนตำบลท้ายเหมือง

๕. เพื่อสร้างความรับผิดชอบของผู้บริหารท้องถิ่น ปลัด/รองปลัด ผู้บริหารระดับสำนัก/กอง ทุกระดับขององค์การบริหารส่วนตำบลท้ายเหมืองที่จะต้องผลักดันให้การดำเนินการตามแผนงาน โครงการ ต่างๆ เป็นไปอย่างมีประสิทธิภาพ บรรลุวัตถุประสงค์กับให้เกิดประโยชน์กับผู้มีส่วนได้เสีย ผู้มีส่วนเกี่ยวข้อง ประชาชนในตำบลท้ายเหมือง หรือสังคมส่วนรวมมากที่สุด

๖. เพื่อติดตามและประเมินผลการดำเนินงานตามตัวชี้วัดร้อยละความสำเร็จของปฏิบัติงานตามแผนงาน/โครงการของสำนัก/กองต่าง ๆ ในปีงบประมาณ พ.ศ. ๒๕๖๖

๓. ขั้นตอนการติดตามและประเมินผล

ระเบียบกระทรวงมหาดไทยว่าด้วยการจัดทำแผนพัฒนาขององค์การบริหารส่วนตำบลท้ายเหมือง พ.ศ. ๒๕๔๘ และแก้ไขเพิ่มเติม (ฉบับที่ ๓) พ.ศ. ๒๕๖๑ ข้อ ๒๙ กำหนดว่า คณะกรรมการติดตามและประเมินผลแผนพัฒนาท้องถิ่น มีอำนาจหน้าที่ ดังนี้ (๑) กำหนดแนวทาง วิธีการในการติดตามและประเมินผลแผนพัฒนา (๒) ดำเนินการติดตามและประเมินผลแผนพัฒนา (๓) รายงานผลและเสนอความเห็นซึ่งได้จากการติดตามและประเมินผลแผนพัฒนาต่อผู้บริหารท้องถิ่นเพื่อให้ผู้บริหารท้องถิ่นเสนอต่อสภาท้องถิ่น และคณะกรรมการพัฒนาท้องถิ่นพร้อมทั้งประกาศผลการติดตามและประเมินผลแผนพัฒนาให้ประชาชนในท้องถิ่นทราบในที่เปิดเผยภายในสิบห้าวันนับแต่วันรายงานผลและเสนอความเห็นดังกล่าวและต้องปิดประกาศไว้เป็นระยะเวลาไม่น้อยกว่าสามสิบวันโดยอย่างน้อยปีละหนึ่งครั้ง ภายในเดือนธันวาคมของทุกปี (๔) แต่งตั้งคณะอนุกรรมการหรือคณะทำงานเพื่อช่วยปฏิบัติงานตามที่เห็นสมควร

๑. การดำเนินการติดตามและประเมินผล

คณะกรรมการติดตามและประเมินผลแผนพัฒนาท้องถิ่น มีจำนวน ๑๑ คน ประกอบด้วย

- ๑) สมาชิกสภาท้องถิ่นที่สภาท้องถิ่นคัดเลือก จำนวน ๓ คน
- ๒) ผู้แทนประชาคมท้องถิ่นที่ประชาคมท้องถิ่นคัดเลือก จำนวน ๒ คน
- ๓) ผู้แทนหน่วยงานที่เกี่ยวข้องที่ผู้บริหารท้องถิ่นคัดเลือก จำนวน ๒ คน

๔) หัวหน้าส่วนการบริหารที่คัดเลือกกันเอง จำนวน ๒ คน และผู้ทรงคุณวุฒิที่ผู้บริหาร
ท้องถิ่นคัดเลือก จำนวน ๒ คน

คณะกรรมการติดตามและประเมินผลแผนพัฒนาท้องถิ่นขององค์การบริหารส่วนตำบล
ท้ายเหมือง ต้องดำเนินการให้การติดตามและประเมินผลแผนพัฒนาท้องถิ่นบรรลุวัตถุประสงค์ตาม
แผนพัฒนาท้องถิ่นสี่ปี ดังนี้

๑. ประชุมเพื่อกำหนดกรอบแนวทาง และวิธีการติดตามและประเมินผลแผนพัฒนา
ท้องถิ่น โดยการกำหนดกรอบ แนวทาง วิธีการ และห้วงเวลาให้เหมาะสมกับองค์การบริหารส่วนตำบล
ท้ายเหมือง

๒. ดำเนินการติดตามและประเมินพัฒนาท้องถิ่นสี่ปีตามกรอบแนวทาง วิธีการ และห้วง
เวลาที่กำหนด โดยสามารถติดตามและประเมินผลได้ตลอดระยะเวลา

๓. รายงานผลและเสนอความเห็นซึ่งได้จากการติดตามและประเมินผลแผนพัฒนาท้องถิ่น
ต่อผู้บริหารท้องถิ่นเพื่อดำเนินการต่อไป

๒. การกำหนดแนวทางและวิธีการ

คณะกรรมการติดตามและประเมินผลแผนพัฒนาท้องถิ่นขององค์การบริหารส่วนตำบล
ท้ายเหมือง ได้กำหนดการแบ่งขั้นตอนเพื่อเป็นการกำหนดแนวทางและวิธีการสำหรับการติดตามและ
ประเมินผลแผนพัฒนาขององค์การบริหารส่วนตำบลท้ายเหมือง ดังนี้

๒.๑ การกำหนดวัตถุประสงค์และขอบเขตการติดตามและประเมินผล การติดตาม
ยุทธศาสตร์และโครงการเพื่อการพัฒนาท้องถิ่น จะเริ่มดำเนินการศึกษาและรวบรวมข้อมูลของโครงการที่
จะติดตามว่ามีวัตถุประสงค์หลักอะไร มีการกำหนดการติดตามและประเมินผลไว้หรือไม่ (ซึ่งดูได้จากการ
กำหนดตัวชี้วัด : KPI) ถ้ากำหนดไว้แล้วมีความชัดเจนเพียงใด ใครเป็นผู้รับผิดชอบ ใครเป็นผู้ใช้ผลการ
ติดตาม เป็นต้น จากนั้นศึกษาว่าผู้ใช้ผล การนำผลไปใช้ประโยชน์อย่างไร เมื่อใด ข้อมูลหลัก ๆ ที่ต้องการ
คืออะไร ต้องการให้รายงานผลอย่างไร มีข้อเสนอแนะในการติดตามผลอย่างไร ซึ่งการศึกษาดังกล่าวอาจ
ใช้วิธีสัมภาษณ์และ/หรือสังเกตแล้วนำผลที่ได้มากำหนดเป็นวัตถุประสงค์และขอบเขตในการติดตาม

๒.๒ วางแผนติดตามและประเมินผล จะนำวัตถุประสงค์และขอบเขตในการติดตามงาน
จาก ข้อ ๒.๑ มาวิเคราะห์ แล้วเขียนรายละเอียด ซึ่งประกอบด้วย ประเด็นหลัก ๆ คือ วัตถุประสงค์การ
ติดตามแหล่งข้อมูล เวลาที่เก็บข้อมูล วิธีการเก็บรวบรวมข้อมูล และวิธีการวิเคราะห์ข้อมูล จากนั้นสร้าง
เครื่องมือซึ่งส่วนใหญ่จะเป็นแบบสัมภาษณ์หรือแบบสอบถาม กำหนดการทดลองและปรับปรุงเครื่องมือ

๒.๓ ดำเนินการหรือปฏิบัติตามแผนพัฒนาท้องถิ่น เป็นการดำเนินการตามวัตถุประสงค์
และขั้นตอนที่ได้กำหนดไว้ ซึ่งสิ่งสำคัญที่ต้องการในขั้นนี้ คือ ข้อมูลจากแหล่งต่าง ๆ ดังนั้น แม้จะวางแผน
พัฒนาท้องถิ่นไว้ดีและได้ข้อมูลที่มีคุณภาพเพียงใดก็ตาม แต่ถ้าในเชิงปริมาณได้น้อยก็ต้องติดตามเพิ่ม
จนกว่าจะได้ครบขั้นต่ำตามที่กำหนดไว้ตามแผนพัฒนาท้องถิ่น

๒.๔ การวิเคราะห์ข้อมูล เป็นการวิเคราะห์ตามวัตถุประสงค์ของการติดตามที่กำหนดไว้
แต่ละโครงการตามตัวชี้วัดที่กำหนดไว้ โดยอาจใช้วิธีการทางสถิติพื้นฐาน เช่น การแจกแจง ค่าร้อยละ
ค่าเฉลี่ย ค่าเบี่ยงเบนมาตรฐาน จำนวน เป็นต้น หรืออาจใช้การวิเคราะห์แบบ Matrix การพรรณนา
เปรียบเทียบ การเขียน Flow Chart การแสดงแผนภูมิแกนต์ (Gantt Chart) หรืออาจใช้หลาย ๆ วิธี
ประกอบกันตามความเหมาะสมของพื้นที่องค์การบริหารส่วนตำบลท้ายเหมือง

๒.๕ รายงานตามแบบแผนพัฒนาท้องถิ่นเป็นการรายงานให้ผู้เกี่ยวข้องทราบโดยรายงาน
ตามแบบที่กำหนดไว้ตามแผนพัฒนาท้องถิ่น ทั้งนี้ การรายงานผลการติดตามแผนงาน โครงการหนึ่ง ๆ อาจ
มีหลายลักษณะก็ได้ตามความเหมาะสมขององค์การบริหารส่วนตำบลท้ายเหมือง ในการรายงานผลการ
ติดตามโครงการอาจเขียนเป็นรายงานเชิงเทคนิคซึ่งประกอบด้วยก็ได้ ความเป็นมาของโครงการที่จะ

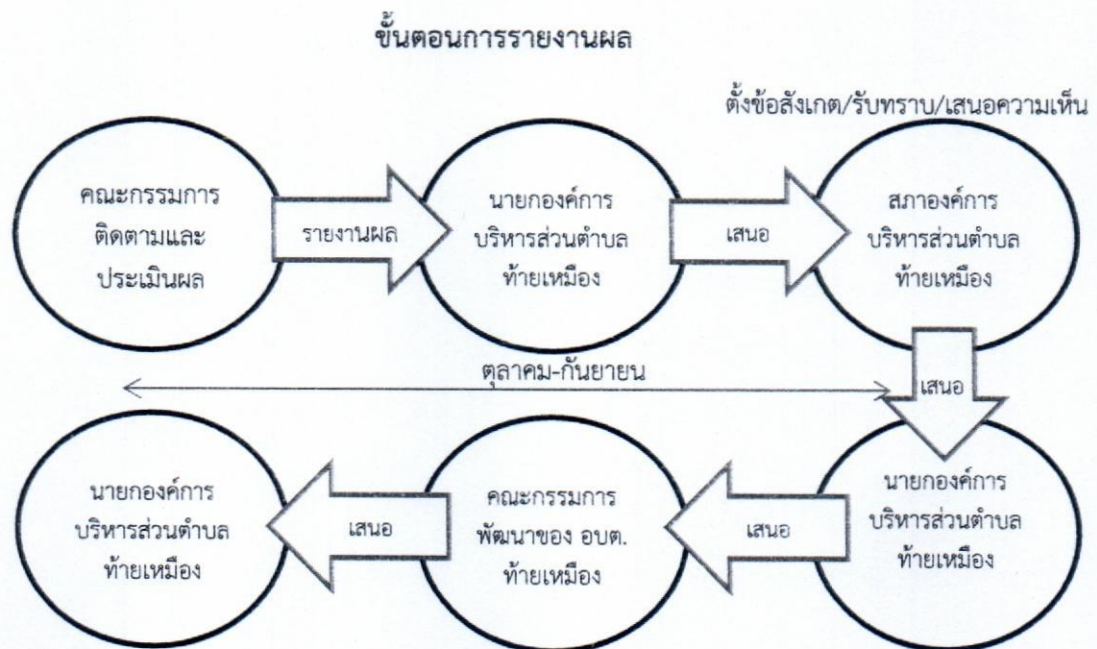
ติดตามโดยสรุปวัตถุประสงค์และประโยชน์ที่คาดว่าจะได้รับการติดตาม ซึ่งจะปรากฏในส่วนที่ ๒ และส่วนที่ ๓

๒.๖ รายงานผล คณะกรรมการติดตามและประเมินผลแผนพัฒนาท้องถิ่น รายงานผล และเสนอความเห็นซึ่งได้จากการติดตามและประเมินผลแผนพัฒนาขององค์การบริหารส่วนตำบลท้ายเหมือง ต่อนายกองค์การบริหารส่วนตำบลท้ายเหมือง เพื่อให้นายกองค์การบริหารส่วนตำบลท้ายเหมือง เสนอต่อสภาองค์การบริหารส่วนตำบลท้ายเหมือง และคณะกรรมการพัฒนาท้องถิ่นขององค์การบริหารส่วนตำบลท้ายเหมือง โดยอย่างน้อยปีละหนึ่งครั้งภายในเดือนธันวาคมของทุกปี

๒.๗ การวินิจฉัยสั่งการ การนำเสนอเพื่อให้เกิดการเปลี่ยนแปลง ปรับปรุง แก้ไขที่ดี หลังจากคณะกรรมการติดตามและประเมินผลแผนพัฒนาขององค์การบริหารส่วนตำบลท้ายเหมืองหรือผู้เกี่ยวข้องหรือผู้มีอำนาจในสำนัก กอง ฝ่ายต่าง ๆ ได้รับรายงานสรุปแล้วจะวินิจฉัย/สั่งการ เพื่อแก้ไข ปัญหาที่ได้จากรายงานสรุป ซึ่งอาจกระทำโดยตรงหรือเสนอรายงานตามสายบังคับบัญชาก็ได้ตามความเหมาะสมต่อนายกองค์การบริหารส่วนตำบลท้ายเหมือง

๓. การรายงานผล

คณะกรรมการติดตามและประเมินผลแผนพัฒนาขององค์การบริหารส่วนตำบลท้ายเหมืองมีอำนาจหน้าที่ในการรายงานผลและเสนอความเห็นซึ่งได้จากการติดตามและประเมินผลแผนพัฒนาต่อนายกองค์การบริหารส่วนตำบลท้ายเหมือง เพื่อให้นายกองค์การบริหารส่วนตำบลท้ายเหมือง เสนอต่อสภาองค์การบริหารส่วนตำบลท้ายเหมืองและคณะกรรมการพัฒนาขององค์การบริหารส่วนตำบลท้ายเหมือง โดยอย่างน้อยปีละหนึ่งครั้งภายในเดือนธันวาคมของทุกปี



ประกาศผลการติดตามและประเมินผล แผนพัฒนาให้ประชาชนในตำบลท้ายเหมือง ทราบในที่เปิดเผยภายในสัปดาห์วัน นับแต่วัน รายงานผลและเสนอความเห็นดังกล่าวและ ต้องปิดประกาศไว้เป็นระยะเวลาไม่น้อยกว่า สามสิบวัน

ตั้งข้อสังเกต/รับทราบ/เสนอความเห็น

๔. เครื่องมือการติดตามและประเมินผล

เครื่องมือการติดตามและประเมินผลแผนพัฒนาท้องถิ่น (Monitoring and evaluation tools for local development plans) เป็นสิ่งของ วัสดุ อุปกรณ์หรือเทคนิควิธีการที่คณะกรรมการติดตามและประเมินผลแผนพัฒนาองค์การบริหารส่วนตำบลท้ายเหมืองใช้ในการเก็บข้อมูลการติดตามผลรวมทั้งโดยการพิจารณาเลือกใช้เครื่องมือและเทคนิควิธีการที่คณะกรรมการติดตามและประเมินผลแผนพัฒนาท้องถิ่นได้คิดสร้างไว้เพื่อใช้ในการติดตามและประเมินผล เช่น แบบสอบถามวัดทัศนคติ มาตรฐานส่วนประมาณค่า และวิธีการ เป็นต้น และหรือโดยการสร้างเครื่องติดตามและประเมินผลแผนพัฒนาท้องถิ่นได้แก่ แบบสอบถาม (Questionnaires) แบบสัมภาษณ์ (Interview) และแบบสังเกตการณ์ (Observation) เป็นต้น โดยอาศัยสภาพพื้นที่ทั่วไป อำนาจหน้าที่ ภารกิจขององค์การบริหารส่วนตำบลท้ายเหมืองรวมถึงผู้มีส่วนได้เสียในท้องถิ่นรวมทั้งเกณฑ์มาตรฐาน แบบต่าง ๆ ที่ได้กำหนดขึ้นหรือการนำไปทดลองใช้เพื่อปรับปรุงแก้ไขแล้ว จึงนำเครื่องมือการติดตามและประเมินผลแผนพัฒนาท้องถิ่นไปใช้ในการปฏิบัติงานจริงหรือภาคสนาม ดำเนินการสำรวจและเก็บข้อมูล วิเคราะห์ข้อมูล สรุปข้อมูลที่เป็นจริงต่อไป

๑. กรอบและแนวทางในการติดตามและประเมินผล

คณะกรรมการติดตามและประเมินผลแผนพัฒนาท้องถิ่นขององค์การบริหารส่วนตำบลท้ายเหมืองกำหนดกรอบและแนวทางในการติดตามและประเมินผล ดังนี้

๑.๑ กำหนดกรอบเวลา (Time & Time Frame) โดยกำหนดกรอบระยะเวลา ดังนี้

๑) ประชุมคณะกรรมการติดตามและประเมินผลแผนพัฒนาท้องถิ่นขององค์การบริหารส่วนตำบลท้ายเหมืองอย่างน้อยปีละ ๑ ครั้ง

๒) สรุปผลการติดตามและประเมินผลทุกหนึ่งปี และสรุปภาพรวมของปีที่ผ่านมา

๓) รายงานผลและเสนอความเห็นซึ่งได้จากการติดตามและประเมินผลแผนพัฒนาต่อนายกองค์การบริหารส่วนตำบลท้ายเหมืองธันวาคม เพื่อให้นายกองค์การบริหารส่วนตำบลท้ายเหมืองเสนอสภาองค์การบริหารส่วนตำบลท้ายเหมืองภายในระยะเวลาที่กำหนด

๑.๒ ความสอดคล้อง (Relevance) เป็นความสอดคล้องของยุทธศาสตร์ แผนงาน โครงการ (หรือผลผลิต) ที่ได้กำหนดขึ้นมีความสอดคล้องและนำไปกำหนดเป็นวิสัยทัศน์ขององค์การบริหารส่วนตำบลท้ายเหมือง

๑.๓ ความเพียงพอ (Adequacy) กำหนดทรัพยากรสำหรับการดำเนินการติดตามและประเมินผลประกอบด้วยคน เงิน วัสดุ อุปกรณ์ เครื่องมือในการปฏิบัติงานตามศักยภาพโดยนำเครื่องมือที่มีอยู่จริงในองค์การบริหารส่วนตำบลท้ายเหมืองมาปฏิบัติงาน

๑.๔ ความก้าวหน้า (Progress) กรอบของความก้าวหน้าแผนงาน โครงการต่าง ๆ จะวัดจากรายการที่เป็นโครงการในรอบ ๕ ปี วัดได้จากช่องปีงบประมาณและที่ผ่านมา โครงการที่ต่อเนื่องจากปีงบประมาณที่ผ่านมา

๑.๕ ประสิทธิภาพ (Efficiency) เป็นการติดตามและประเมินผลความสัมพันธ์กันระหว่างผลผลิตหรือผลที่ได้รับจริงกับทรัพยากรที่ถูกใช้ไปในการพัฒนาท้องถิ่นขององค์การบริหารส่วนตำบลท้ายเหมืองซึ่งสามารถวัดได้ในเชิงปริมาณ ขนาด ความจุ พื้นที่ จำนวน ระยะเวลา เป็นต้น

๑.๖ ประสิทธิผล (Effectiveness) เป็นผลที่ได้จากประสิทธิภาพทำให้เกิดผลลัพธ์และผลผลิต (Outcome and Output) ซึ่งสามารถวัดได้ในเชิงปริมาณและเชิงคุณภาพหรือวัดได้เฉพาะเชิงคุณภาพ ซึ่งวัดเป็นความพึงพอใจหรือสิ่งที่ประชาชนชื่นชอบหรือการมีความสุข เป็นต้น

กำหนดแนวทางการวิเคราะห์สภาพแวดล้อมการติดตามและประเมินผลมีความจำเป็นที่
จะต้องวิเคราะห์สภาพแวดล้อมขององค์การบริหารส่วนตำบลท้ายเหมืองทั้งในระดับหมู่บ้านและระดับ
ตำบล และอาจรวมถึงอำเภอและจังหวัดด้วย เพราะมีความสัมพันธ์และปฏิสัมพันธ์ในเชิงการพัฒนา
ท้องถิ่นแบบองค์รวมของจังหวัดเดียวกัน

๒. ระเบียบ วิธีในการติดตามและประเมินผล

คณะกรรมการติดตามและประเมินผลแผนพัฒนาท้องถิ่นขององค์การบริหารส่วนตำบล
ท้ายเหมืองกำหนดระเบียบ วิธีในการติดตามและประเมินผล ดังนี้

๒.๑ ระเบียบในการติดตามและประเมินผลแผนพัฒนา ระเบียบวิธีในการติดตามและ
ประเมินผลมีองค์ประกอบใหญ่ ๆ ที่สำคัญ ๓ ประการ คือ

- ๑) ผู้เข้าร่วมติดตามและประเมินผล
- ๒) เครื่องมือ
- ๓) กรรมวิธีหรือวิธีการต่าง ๆ

๒.๒ วิธีในการติดตามและประเมินผลแผนพัฒนา

๑) การออกแบบการติดตามและประเมินผล การออกแบบเพื่อการติดตามและ
ประเมินผลแผนพัฒนามีเป้าหมายเพื่อมุ่งตอบปัญหาการติดตามและประเมินผลได้อย่างตรงประเด็น
อธิบายหรือควบคุมความผันแปรของโครงการเพื่อการพัฒนาท้องถิ่นที่จะเกิดขึ้นได้

๒) การสำรวจ (survey) เป็นการรวบรวมข้อมูลจากบันทึกหรือทะเบียนที่
ผู้รับผิดชอบโครงการจัดทำไว้แล้ว หรืออาจเป็นข้อมูลที่คณะกรรมการติดตามและประเมินผลต้องจด
บันทึก (record) สังเกต (observe) หรือวัด (measurement) โดยคณะกรรมการติดตามและประเมินผล
จะดำเนินการในพื้นที่จากผู้มีส่วนเกี่ยวข้อง เจ้าหน้าที่ บุคลากรขององค์การบริหารส่วนตำบลท้ายเหมือง
เป็นข้อมูลที่มีอยู่ตามธรรมชาติ พฤติกรรม ความต้องการ ซึ่งศึกษาได้โดยวิธีการสังเกตและสามารถวัดได้

๓. กำหนดเครื่องมือที่ใช้ในการติดตามและประเมินผล

คณะกรรมการติดตามและประเมินผลแผนพัฒนาท้องถิ่นขององค์การบริหารส่วนตำบล
ท้ายเหมืองกำหนดเครื่องมือที่ใช้ในการติดตามและประเมินผล ดังนี้

๓.๑ การทดสอบและการวัด (Tests & Measurements) วิธีการนี้จะทำการทดสอบและ
วัดผล เพื่อดูระดับการเปลี่ยนแปลง ซึ่งรวมถึงแบบทดสอบต่าง ๆ การประเมินการปฏิบัติงาน และแนวทาง
การวัด จะใช้เครื่องมือใดในการทดสอบและการวัดนั้นเป็นไปตามความเหมาะสมของโครงการพัฒนา
ท้องถิ่น เช่น โครงการก่อสร้างถนน คสล. จะใช้การวัดกว้างยาวหน้า เป็นต้น

๓.๒ การสัมภาษณ์ (Interviews) อาจเป็นการสัมภาษณ์เดี่ยว หรือกลุ่มก็ได้ การ
สัมภาษณ์เป็นการยืนยันว่า ผู้มีส่วนเกี่ยวข้อง ผู้ได้รับผลกระทบมีความเกี่ยวข้องและได้รับผลกระทบใน
ระดับใด โดยทั่วไปการสัมภาษณ์ถูกแบ่งออกเป็น ๒ ประเภท คือ การสัมภาษณ์แบบเป็นทางการหรือกึ่ง
ทางการ (formal or semi-formal interview) ซึ่งใช้แบบสัมภาษณ์แบบมีโครงสร้าง (structure
interviews) ดำเนินการสัมภาษณ์ และการสัมภาษณ์แบบไม่เป็นทางการ (informal interview) ซึ่งคล้าย
ๆ กับการพูดสนทนาอย่างไม่มีพิธีรีตอง ไม่เคร่งครัดในขั้นตอน

๓.๓ การสังเกต (Observations) คณะกรรมการติดตามและประเมินผลแผนพัฒนา
องค์การบริหารส่วนตำบลท้ายเหมืองใช้การสังเกตเพื่อเฝ้าดูว่ากำลังเกิดอะไรขึ้นกับการพัฒนาท้องถิ่นของ
องค์การบริหารส่วนตำบลท้ายเหมืองมีการบันทึกการสังเกต แนวทางในการสังเกต และกำหนดการ

ดำเนินการสังเกต (๑) การสังเกตแบบมีส่วนร่วม (Participant observation) เป็นวิธีการสังเกตที่ คณะกรรมการติดตามและประเมินผลเข้าไปใช้ชีวิตร่วมกับประชาชนในหมู่บ้าน มีกิจกรรมร่วมกัน (๒) การสังเกตแบบไม่มีส่วนร่วม (Non-participant observation) หรือการสังเกตโดยตรง (Direct observation) เป็นการสังเกต บันทึกลักษณะทางกายภาพ โครงสร้าง และความสัมพันธ์ของผู้มีส่วนได้เสีย ในองค์การบริหารส่วนตำบลท้ายเหมือง

๓.๔ การสำรวจ (surveys) ในที่นี้หมายถึง การสำรวจเพื่อประเมินความคิดเห็น การรับรู้ ทัศนคติ ความพึงพอใจ ความจำเป็น ความต้องการของประชาชนในตำบลท้ายเหมือง คณะกรรมการติดตาม และประเมินผลแผนพัฒนาองค์การบริหารส่วนตำบลท้ายเหมืองจะมีการบันทึกการสำรวจ และทิศทางการสำรวจไว้เป็นหลักฐาน

๓.๕ เอกสาร (Documents) การติดตามและประเมินผลยุทธศาสตร์และโครงการมีความ จำเป็นอย่างยิ่งที่จะต้องใช้อเอกสาร ซึ่งเป็นเอกสารที่เกี่ยวข้องกับยุทธศาสตร์การพัฒนา ปัญหาความต้องการ ของประชาชนในท้องถิ่น สาเหตุของปัญหา แนวทางการแก้ไขปัญหาหรือแนวทางการพัฒนา ตลอดจน เป้าประสงค์ ค่าเป้าหมาย กลยุทธ์ แผนงาน ผลผลิตหรือโครงการ วิสัยทัศน์ขององค์การบริหารส่วนตำบล ท้ายเหมือง

๕. ประโยชน์ของการติดตามและประเมินผล

การติดตามและประเมินผลมีประโยชน์ที่สำคัญคือ การนำไปใช้แก้ไขปัญหาดัง ๆ ระหว่างดำเนิน โครงการ รองลงมาคือนำไปใช้สำหรับวางแผนการจัดทำแผนพัฒนาท้องถิ่นในอนาคต ประโยชน์ต่าง ๆ แยกเป็น หัวข้อได้ ดังนี้

๑. ได้ทราบถึงสถานภาพและสถานการณ์ต่าง ๆ ของการจัดทำแผนพัฒนาท้องถิ่นและการ ดำเนินการตามโครงการ ซึ่งจะช่วยให้วิธีการปฏิบัติดำเนินการไปแนวทางเดียวกัน

๒. ได้ทราบถึงข้อดี ข้อเสีย ข้อบกพร่องต่าง ๆ ตลอดจนปัจจัยที่ทำให้แผนพัฒนาท้องถิ่นและการ ดำเนินการตามโครงการพัฒนาท้องถิ่นมีปัญหา ทำให้สามารถแก้ไขได้ทันท่วงที ตรงเป้าหมายอย่างทันที่ ทั้งใน ปัจจุบันและอนาคต

๓. ช่วยให้การใช้ทรัพยากรต่าง ๆ เกิดความประหยัด คุ่มค่าไม่เสียประโยชน์ ประหยัดเวลา งบประมาณ และทรัพยากรในการดำเนินโครงการพัฒนาท้องถิ่น

๔. สามารถเก็บรวบรวม วิเคราะห์ข้อมูลต่าง ๆ ที่เกี่ยวกับรายละเอียด ความต้องการ สภาพปัญหา ต่าง ๆ ที่จะนำไปจัดทำเป็นโครงการเพื่อพัฒนาท้องถิ่น เพื่อนำเสนอโครงการในเชิงสถิติหรือข้อมูลที่เป็นจริง ทำให้ ได้รับความเชื่อถือและการยอมรับจากประชาชน ผู้มีส่วนได้เสีย หน่วยงานราชการ รัฐวิสาหกิจ องค์กรต่าง ๆ

๕. กระตุ้นให้ผู้ปฏิบัติงานและผู้เกี่ยวข้องกับการพัฒนาท้องถิ่น การจัดทำโครงการและรับผิดชอบ โครงการ มีความสำนึกต่อหน้าที่ความรับผิดชอบ และกระตือรือร้นในการแก้ไข ตลอดจนปรับปรุงรายละเอียด เนื้อหา ข้อมูลให้เป็นปัจจุบันเสมอ

๖. การวินิจฉัย สั่งการ นายองค์การบริหารส่วนตำบลท้ายเหมือง ปลัด/รองปลัด ผู้บริหารระดับ สำนัก/กอง/ฝ่ายต่าง ๆ ขององค์การบริหารส่วนตำบลท้ายเหมือง สามารถวินิจฉัย สั่งการได้อย่างถูกต้อง ชัดเจน รัดกุมมีเหตุมีผลในการพัฒนาท้องถิ่นให้สอดคล้องกับสภาพความเป็นจริงและตามอำนาจหน้าที่ นอกจากนี้ยังสามารถกำหนดมาตรการต่าง ๆ สำหรับการปรับปรุงแก้ไขและป้องกันความผิดพลาดที่จะเกิดขึ้น ได้

๗. ทำให้ภารกิจต่าง ๆ ของบุคลากรในองค์การบริหารส่วนตำบลท้ายเหมืองแต่ละคน แต่ละสำนัก/กอง/ฝ่ายต่าง ๆ มีความสอดคล้องกัน ประสานการทำงานให้เป็นองค์รวมของหน่วยงาน ทำให้เป้าหมายขององค์การบริหารส่วนตำบลท้ายเหมืองเกิดความสำเร็จตามเป้าหมายหลัก มีความสอดคล้องและเกิดประสิทธิภาพและประสิทธิผล

๘. สามารถรักษาคุณภาพของงานหรือภารกิจให้เป็นไปและตรงตามวัตถุประสงค์ของโครงการ กิจกรรม งานต่าง ๆ และประชาชนพึงพอใจเมื่อได้รับการบริการประชาชนในเขตตำบลท้ายเหมือง

ส่วนที่ ๒

การติดตามและประเมินผล

๑.สรุปผลการติดตามและประเมินผล ปีงบประมาณ พ.ศ.๒๕๖๖

๑.๑ ยุทธศาสตร์การพัฒนาท้องถิ่น

วิสัยทัศน์

๑.วิสัยทัศน์

“ก้าวไกลทางการศึกษา ชาวประชาร่วมรักถิ่น ชีวิตรมีคุณภาพทั้งแผ่นดิน เศรษฐกิจพอ
กินและยั่งยืน”

๒.ยุทธศาสตร์

ยุทธศาสตร์การพัฒนา	แนวทางการพัฒนา
๑. การพัฒนาสู่สังคมแห่งการเรียนรู้ตลอดชีวิตอย่าง ยั่งยืน	๑.๑ การพัฒนาการศึกษา และสนับสนุนการศึกษาอย่าง ทั่วถึง ๑.๒ การพัฒนาและส่งเสริมการกีฬาและนันทนาการ
๒. ส่งเสริมการท่องเที่ยวเชิงนิเวศน์ และสร้างการ เติบโตบนคุณภาพชีวิตที่เป็นมิตรต่อสิ่งแวดล้อม	๒.๑ การอนุรักษ์วัฒนธรรม จารีตประเพณี ศาสนา และภูมิ ปัญญาท้องถิ่น ๒.๒ การพัฒนาและส่งเสริมการท่องเที่ยว
๓. การยกระดับรายได้และสร้างโอกาสในการ ประกอบอาชีพ	๓.๑ การพัฒนาและส่งเสริมอาชีพ และผลิตภัณฑ์ชุมชน ๓.๒ การพัฒนาตามแนวทางปรัชญาเศรษฐกิจพอเพียง
๔. การพัฒนาระบบโครงสร้างพื้นฐาน และ สาธารณูปโภคให้ได้มาตรฐาน	๔.๑ การพัฒนาเส้นทางคมนาคมให้ได้มาตรฐาน ๔.๒ การพัฒนาระบบสาธารณูปโภค สาธารณูปการให้ ทั่วถึง ๔.๓ การวางผังเมือง และการควบคุมอาคาร
๕. การพัฒนาสังคมปลอดภัย คุณภาพชีวิตที่ดี และ มีศักยภาพในการแข่งขัน	๕.๑ การพัฒนาคนและส่งเสริมคุณภาพชีวิต ๕.๒ การป้องกัน และส่งเสริมสุขภาพอนามัยของประชาชน ๕.๓ การจัดสวัสดิการแก่เด็ก เยาวชน คนชรา คนพิการ และผู้ด้อยโอกาส ๕.๔ การป้องกัน และลดผลกระทบจากสาธารณภัย ๕.๕ การป้องกันและแก้ไขปัญหาภัยเสพติด
๖. การส่งเสริมการมีส่วนร่วมของประชาชนในการ พัฒนาท้องถิ่น	๖.๑ การบริหารจัดการตามหลักการบริหารกิจการ บ้านเมือง ที่ดี ๖.๒ การพัฒนาร่วมกันแบบบูรณาการระหว่างภาครัฐ ประชาชน และเอกชน
๗. พัฒนาระบบการบริหารจัดการให้เป็นองค์กรที่ ปฏิบัติงานโดยยึดระเบียบ กฎหมาย และมุ่งให้ ประชาชนได้รับความสะดวก และเกิดความพึงพอใจ สูงสุด	๗.๑ การพัฒนาประชาธิปไตย เทิดทูนสถาบัน และสร้าง การมีส่วนร่วม ๗.๒ การพัฒนาประสิทธิภาพการปฏิบัติงาน

๓ เป้าประสงค์

๑. พัฒนาการศึกษ อนุรักษ์ ฟื้นฟูวัฒนธรรม จารีตประเพณี ภูมิปัญญา และศาสนาให้คงอยู่สืบไป
๒. พัฒนาแหล่งท่องเที่ยว และการบริหารจัดการการท่องเที่ยวให้มีศักยภาพรองรับการท่องเที่ยว
๓. ประชาชนมีรายได้พอเพียงและมีความมั่นคงทางเศรษฐกิจ
๔. ประชาชนได้รับการบริการด้านโครงสร้างพื้นฐาน สาธารณูปโภค และสาธารณูปการ อย่างทั่วถึง
๕. พัฒนาและยกระดับชุมชนให้เป็นชุมชนน่าอยู่ มีสิ่งแวดล้อมที่ดี สะอาด สวยงาม และปลอดภัย
๖. ส่งเสริมการบริหารจัดการภาครัฐที่ดีและการมีส่วนร่วมในการแก้ไขปัญหา
๗. ส่งเสริมและพัฒนาระบบการจัดการให้เป็นองค์กรที่ปฏิบัติงานโดยยึดระเบียบกฎหมาย และมุ่งให้ประชาชนได้รับความสะดวก และเกิดประโยชน์สูงสุดต่อส่วนรวม

๔ ตัวชี้วัด/ค่าเป้าหมาย

ตัวชี้วัด (KPIs)	ค่าเป้าหมาย					
	๒๕๖๖	๒๕๖๗	๒๕๖๘	๒๕๖๙	๒๕๗๐	๒๕๖๖ - ๒๕๗๐
๑) ร้อยละของครัวเรือนที่การคมนาคมสะดวกปลอดภัย	๘๐ %	๘๓ %	๘๖ %	๙๐ %	๙๐ %	๙๐ %
๒) ร้อยละของจำนวนครัวเรือนที่มีไฟฟ้าแสงสว่างใช้	๙๔ %	๙๕ %	๙๗ %	๙๙ %	๙๙ %	๑๐๐%
๓) ร้อยละของจำนวนครัวเรือนที่มีน้ำสำหรับใช้อุปโภคและบริโภคและเพื่อการเกษตร	๙๐ %	๙๓ %	๙๖ %	๑๐๐ %	๑๐๐ %	๑๐๐ %
๔) ร้อยละของการหยุดการแพร่ของโรคระบาดและโรคภัยแรง	๑๐๐ %	๑๐๐ %	๑๐๐ %	๑๐๐ %	๑๐๐ %	๑๐๐ %
๕) จำนวนในการจัดการแข่งขันกีฬา	๑ ครั้ง	๑ ครั้ง	๑ ครั้ง	๑ ครั้ง	๑ ครั้ง	๕ ครั้ง
๖) จำนวนสถานที่ออกกำลังกายหรือเล่นกีฬาในหมู่บ้านทุกหมู่บ้าน	๑ แห่ง	๑ แห่ง	๑ แห่ง	๑ แห่ง	๑ แห่ง	๕ แห่ง
๗) จำนวนครั้งในการจัดกิจกรรมส่งเสริมพัฒนาศักยภาพให้แก่เด็ก สตรี คนชรา และคนด้อยโอกาส	๑ ครั้ง	๑ ครั้ง	๑ ครั้ง	๑ ครั้ง	๑ ครั้ง	๕ ครั้ง
๘) ร้อยละของอาสาสมัครที่ได้รับการฝึกอบรม	๘๐%	๘๕%	๙๐%	๙๕%	๙๕%	๙๕%
๙) จัดกิจกรรมรณรงค์ป้องกันและแก้ไขปัญหายาเสพติด	๑ ครั้ง	๑ ครั้ง	๑ ครั้ง	๑ ครั้ง	๑ ครั้ง	๕ ครั้ง
๑๐) จัดกิจกรรมเพื่อพัฒนาครูและบุคลากรทางการศึกษา	๑ ครั้ง	๑ ครั้ง	๑ ครั้ง	๑ ครั้ง	๑ ครั้ง	๕ ครั้ง
๑๑) กลุ่มอาชีพที่ได้รับการส่งเสริม	๑ กลุ่ม	๑ กลุ่ม	๑ กลุ่ม	๑ กลุ่ม	๑ กลุ่ม	๕ กลุ่ม
๑๒) สร้างตลาดกลางและสถานที่จำหน่ายสินค้าและผลิตภัณฑ์ของกลุ่มอาชีพต่าง ๆ	-	๑ แห่ง	-	๑ แห่ง	๑ แห่ง	๓ แห่ง
๑๓) จัดกิจกรรมให้ความรู้และถ่ายทอดเทคโนโลยี รวมทั้งฝึกอาชีพ	๑ ครั้ง	๑ ครั้ง	๑ ครั้ง	๑ ครั้ง	๑ ครั้ง	๕ ครั้ง
๑๔) จัดกิจกรรมเพื่อส่งเสริมการท่องเที่ยว	๑ ครั้ง	๑ ครั้ง	๑ ครั้ง	๑ ครั้ง	๑ ครั้ง	๕ ครั้ง
๑๕) แหล่งท่องเที่ยวและสถานที่พักผ่อนหย่อนใจที่ได้รับการก่อสร้าง พัฒนา ปรับปรุง	๑ แห่ง	๑ แห่ง	๑ แห่ง	๑ แห่ง	๑ แห่ง	๕ แห่ง
๑๖) จัดกิจกรรมในการคัดแยกขยะต้นทาง	๑ ครั้ง	๑ ครั้ง	๑ ครั้ง	๑ ครั้ง	๑ ครั้ง	๕ ครั้ง
๑๗) หมู่บ้านสะอาดปลอดภัย	๒ หมู่	๒ หมู่	๒ หมู่	๒ หมู่	๒ หมู่	๘ หมู่

ตัวชี้วัด (KPIs)	ค่าเป้าหมาย					
	๒๕๖๖	๒๕๖๗	๒๕๖๘	๒๕๖๙	๒๕๗๐	๒๕๖๖ - ๒๕๗๐
๑๘) จัดกิจกรรมในการส่งเสริมปรัชญาเศรษฐกิจพอเพียง	๑ ครั้ง	๑ ครั้ง	๑ ครั้ง	๑ ครั้ง	๑ ครั้ง	๕ ครั้ง
๑๙) สร้างแหล่งเรียนรู้และส่งเสริมปรัชญาเศรษฐกิจพอเพียง	๑ แห่ง	๑ แห่ง	๑ แห่ง	๑ แห่ง	๑ แห่ง	๕ แห่ง
๒๐) จัดกิจกรรมประเพณีและวัฒนธรรม	๑ ครั้ง	๑ ครั้ง	๑ ครั้ง	๑ ครั้ง	๑ ครั้ง	๕ ครั้ง
๒๑) จัดกิจกรรมวันสำคัญทางศาสนา	๑ ครั้ง	๑ ครั้ง	๑ ครั้ง	๑ ครั้ง	๑ ครั้ง	๕ ครั้ง
๒๒) จัดกิจกรรมการอนุรักษ์ทรัพยากรธรรมชาติและสิ่งแวดล้อม	๑ ครั้ง	๑ ครั้ง	๑ ครั้ง	๑ ครั้ง	๑ ครั้ง	๕ ครั้ง
๒๓) จำนวนพื้นที่ป่าไม้ที่ได้รับการปลูกทดแทน	๒ ไร่	๒ ไร่	๒ ไร่	๒ ไร่	๒ ไร่	๘ ไร่
๒๔) จัดกิจกรรมในการส่งเสริมการมีส่วนร่วมของประชาชน	๑ ครั้ง	๑ ครั้ง	๑ ครั้ง	๑ ครั้ง	๑ ครั้ง	๕ ครั้ง
๒๕) บุคลากรที่ได้รับการพัฒนาประสิทธิภาพการปฏิบัติราชการ	๑๐๐ %	๑๐๐ %	๑๐๐ %	๑๐๐ %	๑๐๐ %	๑๐๐ %
๒๖) ร้อยละของผู้รับบริการที่มีความพึงพอใจต่อการบริการ	๘๐ %	๘๒ %	๘๔ %	๘๖ %	๘๘ %	๘๘ %

๕. กลยุทธ์

๑. การพัฒนาเส้นทางคมนาคมให้ได้มาตรฐาน
๒. การพัฒนาระบบสาธารณสุขโรคและสาธารณสุขการ
๓. การพัฒนาการวางผังเมืองและการควบคุมอาคาร
๔. การพัฒนาสังคมและส่งเสริมคุณภาพชีวิต
๕. การป้องกันและส่งเสริมสุขภาพอนามัยของประชาชน
๖. การจัดสวัสดิการแก่เด็ก เยาวชน คนชรา คนพิการ และผู้ด้อยโอกาส
๗. การป้องกันและบรรเทาสาธารณภัย
๘. การป้องกันและแก้ไขปัญหายาเสพติด
๙. การพัฒนาและส่งเสริมอาชีพและผลิตภัณฑ์ชุมชน
๑๐. การพัฒนาตามแนวทางปรัชญาเศรษฐกิจพอเพียง
๑๑. การพัฒนาและส่งเสริมการท่องเที่ยว
๑๒. การอนุรักษ์ทรัพยากรธรรมชาติและสิ่งแวดล้อม
๑๓. การจัดการสิ่งแวดล้อมและมลพิษต่างๆในชุมชน
๑๔. การจัดการศึกษาและสนับสนุนการศึกษาอย่างทั่วถึง
๑๕. การอนุรักษ์วัฒนธรรม จารีตประเพณี ศาสนา และภูมิปัญญาท้องถิ่น
๑๖. การบริหารจัดการตามหลักการบริหารกิจการบ้านเมืองที่ดี
๑๗. การพัฒนาประชาธิปไตยเทิดทูนสถาบันและสร้างการมีส่วนร่วม
๑๘. การพัฒนาคนและเทคโนโลยี

๒ จุดยืนทางยุทธศาสตร์

จุดยืนทางยุทธศาสตร์ (Positioning) ขององค์การบริหารส่วนตำบลท้ายเหมือง ซึ่งองค์การบริหารส่วนตำบลท้ายเหมือง มีจุดเด่นและจุดแข็ง ดังนี้

๒.๑ มีการเกษตรที่เป็นฐานหลักที่สามารถรองรับวิกฤตเศรษฐกิจได้ เป็นแหล่งผลิตอาหารที่สำคัญ

๒.๒ มีดิน น้ำ และสภาพอากาศรวมทั้งสภาวะแวดล้อมที่เหมาะสมแก่การทำเกษตร

๒.๓ มีแหล่งท่องเที่ยวที่สวยงาม สามารถพัฒนาให้เป็นแหล่งท่องเที่ยวที่มีชื่อเสียงระดับประเทศได้ ได้แก่ ชายทะเลท้ายเหมือง น้ำตกลำปี เขาหน้ายักษ์

๒.๔ มีธรรมชาติที่สวยงามน่าอยู่ สภาพดิน น้ำ อากาศ ที่ปลอดภัยทั้งทรัพยากรธรรมชาติและปัจจัยที่เอื้อต่างๆ จึงเหมาะแก่การทำเกษตร จึงกำหนดจุดยืนทางยุทธศาสตร์ (Positioning) ขององค์การบริหารส่วนตำบลท้ายเหมือง ดังนี้

**“ก้าวไกลทางการศึกษา ชาวประชาร่วมรักถิ่น ชีวิตรมคุณภาพทั้งแผ่นดิน
เศรษฐกิจพอกินและยั่งยืน”**

๗ ความเชื่อมโยงของยุทธศาสตร์ในภาพรวม

ยุทธศาสตร์การพัฒนาขององค์การบริหารส่วนตำบลท้ายเหมือง มี ๗ ยุทธศาสตร์เชื่อมโยงและสอดคล้องกับยุทธศาสตร์การพัฒนาขององค์กรปกครองส่วนท้องถิ่นในเขตจังหวัด ในด้านการพัฒนาโครงสร้างพื้นฐาน สาธารณูปโภคและสาธารณูปการ ด้านการวางแผน การส่งเสริมการลงทุน พาณิชยกรรมและการท่องเที่ยว การสังคมและส่งเสริมคุณภาพชีวิต การจัดระเบียบชุมชน สังคมและการรักษาความสงบเรียบร้อย การบริหารจัดการทรัพยากรธรรมชาติและสิ่งแวดล้อม รวมถึงการอนุรักษ์ศิลปวัฒนธรรม จารีตประเพณี และภูมิปัญญาท้องถิ่น ในด้านเป็นเมืองท่องเที่ยวเชิงสุขภาพระดับชั้นนำ ด้านการพัฒนาเศรษฐกิจชุมชน มั่นคง เข้มแข็ง ตามหลักปรัชญาของเศรษฐกิจพอเพียง ด้านเป็นเมืองน่าอยู่ ที่ประชาชน มีคุณภาพชีวิตและมีความมั่นคงปลอดภัยอย่างยั่งยืน

๒. การวิเคราะห์เพื่อพัฒนาท้องถิ่น

๒.๑ การวิเคราะห์กรอบการจัดทำยุทธศาสตร์ขององค์กรปกครองส่วนท้องถิ่น

จากการวิเคราะห์สภาพแวดล้อม และศักยภาพการพัฒนาขององค์การบริหารส่วนตำบลท้ายเหมือง โดยใช้เทคนิค SWOT Analysis วิเคราะห์จุดแข็ง จุดอ่อน โอกาส และอุปสรรค ทั้งภายในและภายนอก สรุปสถานการณ์การพัฒนาขององค์การบริหารส่วนตำบลท้ายเหมือง ได้ดังนี้

● จุดแข็ง (Strengths)

๑. เป็นองค์กรที่ใกล้ชิดประชาชนโดยตรง สามารถกำหนดทิศทางการพัฒนาที่ตอบสนองต่อ ปัญหาและความต้องการของประชาชนในพื้นที่ได้อย่างมีเอกภาพ

๒. มีทรัพยากรธรรมชาติ และแหล่งท่องเที่ยว ที่สามารถพัฒนาเป็นแหล่งท่องเที่ยวที่มีชื่อเสียงได้ เช่น บ่อน้ำร้อนน้ำเย็น น้ำตกคลองดาว น้ำตกเหวภูมิ ฯลฯ

- จุดอ่อน (Weaknesses)

๑. ยังขาดเครื่องมือ เครื่องจักร อาทิเช่น รถเกรดถนน รถบดถนน รถขุดตัก ฯลฯ ที่จะให้บริการแก่ประชาชน

๒. มีงบประมาณที่จำกัด ไม่เพียงพอต่อการพัฒนาเพื่อตอบสนองความต้องการของประชาชนในพื้นที่

๓. บุคลากรบางส่วนยังขาดความรู้ความเข้าใจ และประสบการณ์ในการปฏิบัติงานที่ต้องใช้ทักษะความรู้เทคโนโลยี และนวัตกรรมสมัยใหม่ รวมทั้งระบบการบริการที่มีเทคนิคและเทคโนโลยีสมัยใหม่

๔. มีเขตพื้นที่รับผิดชอบ ๑ ตำบล มีพื้นที่ ๖๘.๔๖ ตารางกิโลเมตร ซึ่งมีพื้นที่ราบสลับเนินเขา ทำให้การพัฒนาไม่ทั่วถึง

๕. ขาดบุคลากรผู้เชี่ยวชาญที่มีความรู้ความสามารถเฉพาะด้าน เช่น นักวิจัย นักการศึกษา และบุคลากรทางการศึกษาที่มีความรู้ความชำนาญเฉพาะด้าน

- โอกาส (Opportunity)

๑. รัฐธรรมนูญแห่งราชอาณาจักรไทย พ.ศ.๒๕๕๐ กำหนดให้รัฐต้องให้อิสระแก่องค์กรปกครองส่วนท้องถิ่น ในการกำหนดนโยบาย การบริหาร การจัดบริการสาธารณะ การบริหารงานบุคคล การเงินและการคลัง

๒. นโยบายการกระจายอำนาจตามแผนการกระจายอำนาจให้องค์กรปกครองส่วนท้องถิ่น พ.ศ.๒๕๔๒ และแก้ไขเพิ่มเติม ฉบับที่ ๒ พ.ศ.๒๕๔๙ กำหนดบทบาท ภารกิจ หน้าที่ ขององค์กรปกครองส่วนท้องถิ่นชัดเจนมากขึ้น ทำให้องค์กรปกครองส่วนท้องถิ่น ต้องปรับระบบการบริหารงานเพื่อรองรับภารกิจ ถ่ายโอน

๓. นโยบายรัฐบาลในการส่งเสริมกระบวนการมีส่วนร่วมของภาคประชาชนในการพัฒนาท้องถิ่นและตรวจสอบการดำเนินงานขององค์กรปกครองส่วนท้องถิ่น ทำให้องค์การบริหารส่วนตำบลท้ายเหมือง ต้องมีระบบการบริหารจัดการที่ดี

๔. นโยบายรัฐบาลสนับสนุนให้องค์กรปกครองส่วนท้องถิ่น มีบทบาทในการจัดบริการสาธารณะของท้องถิ่นเพิ่มมากขึ้น

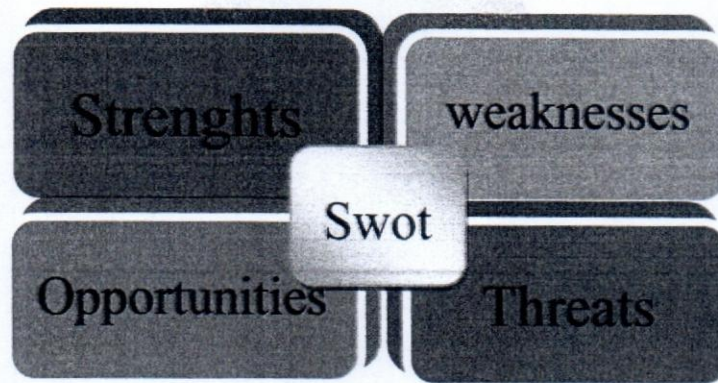
๕. นโยบายรัฐบาลในการส่งเสริมการกระจายอำนาจการปกครองสู่ท้องถิ่น โดยสร้างดุลยภาพ ระหว่างการกำกับดูแล และความเป็นอิสระของท้องถิ่น ในการบริหารจัดการงบประมาณและบุคลากรของท้องถิ่น

- อุปสรรคหรือภาวะคุกคาม (Threats)

๑. ประชาชนยังขาดความรู้ความเข้าใจในบทบาทหน้าที่ด้านการมีส่วนร่วม การตรวจสอบ และติดตามการดำเนินงานขององค์กรปกครองส่วนท้องถิ่น

๒. องค์กรบริหารส่วนตำบลท้ายเหมือง เป็นพื้นที่เสี่ยงที่จะประสบภัยธรรมชาติตามฤดูกาล เช่น ภัยแล้ง น้ำท่วม ดินสไลด์ น้ำกัดเซาะตลิ่ง ฯลฯ ตลอดจนการบุกรุกทรัพยากรป่าไม้ เป็นต้น

๓. การกำหนดภาระหน้าที่ ความรับผิดชอบในการพัฒนา รวมทั้งกฎหมายระเบียบ หนังสือสั่งการ ยังไม่ชัดเจน ทำให้หน่วยตรวจสอบ ติดังได้



๒.๒ การประเมินสถานการณ์สภาพแวดล้อมภายนอกที่เกี่ยวข้อง
วิเคราะห์การเปลี่ยนแปลงในระดับภูมิภาค ประเทศ และต่างประเทศในเรื่องที่
ส่งผลกระทบต่อองค์การบริหารส่วนตำบล

การเตรียมการเข้าสู่การเป็นประชาคมอาเซียนปี ๒๕๕๘

- ให้มีการบูรณาการการเตรียมการเข้าสู่การเป็นประชาคมอาเซียน ทั้ง ๓ เสาหลัก อันได้แก่ ด้านการเมืองความมั่นคง ด้านเศรษฐกิจ และด้านสังคมและวัฒนธรรม ทุกส่วนราชการที่เกี่ยวข้องจะต้องมีการประสานงานการดำเนินการให้สอดคล้องกัน มุ่งเน้นผลประโยชน์ของชาติเป็นหลัก และความร่วมมือตามกรอบข้อตกลงต่างๆ ที่ประเทศไทยได้ให้สัตยาบันไว้แล้ว

- ให้ความสำคัญกับการพัฒนาโลกและเครื่องมือที่ครอบคลุม และมีประสิทธิภาพ ในการแก้ไขปัญหาเกี่ยวกับความมั่นคงของประเทศ ตลอดจนการแก้ไขปัญหาคุกคามข้ามชาติ เช่น การก่อการร้าย ปัญหาเยาเสพติด และอาชญากรรมข้ามชาติ เป็นต้น

- การเจรจาในข้อตกลงทางการค้า การลงทุนระหว่างประเทศ หากเงื่อนไขของข้อตกลงดังกล่าวจะส่งผลกระทบต่อผู้ประกอบการหรือสภาพเศรษฐกิจและสังคมภายในประเทศ จะต้องดำเนินการอย่างค่อยเป็นค่อยไป โดยทุกภาคส่วนทั้งภาครัฐ ภาคเอกชน และภาคประชาสังคมจะต้องมีการหารือและเห็นพ้องต้องกัน ผู้ที่ได้รับผลกระทบจะได้รับการเยียวยาอย่างเหมาะสม

- สนับสนุนการยกระดับคุณภาพชีวิตของประชาชน และการใช้ทรัพยากรธรรมชาติอย่างยั่งยืน รวมทั้งการส่งเสริมอัตลักษณ์ของรัฐสมาชิกให้มีความสำคัญกับการรักษาพื้นที่ป่า โดยเฉพาะตามแนวชายแดนของประเทศที่มีพรมแดนติดต่อกับประเทศไทย

ทั้งนี้องค์กรปกครองส่วนท้องถิ่นจะต้องวางแผน และเตรียมความพร้อมในการรองรับผลกระทบของการเข้าสู่ประชาคมอาเซียนที่มีต่อองค์กรปกครองส่วนท้องถิ่น และประชาชนในท้องถิ่น ๗ ด้าน ดังนี้

๑. การพัฒนาโครงสร้างพื้นฐานและการสร้างเครือข่ายคมนาคม ประชาคมเศรษฐกิจอาเซียน ทำให้เกิดการรวมตัวของเศรษฐกิจที่มีมูลค่า และช่องทางการกระจายสินค้าเพิ่มมากขึ้น นอกจากนั้นจะเกิดการเรียกร้องจากกลุ่มนักลงทุนที่เข้ามาลงทุนในประเทศไทยให้มีการการพัฒนาเครือข่ายการคมนาคม เพื่อให้การเคลื่อนย้ายสินค้าและแรงงานมีความสะดวกรวดเร็วและมีประสิทธิภาพ ดังนั้น องค์กรปกครองส่วนท้องถิ่นจะต้องมุ่งเน้นการพัฒนาโครงสร้างพื้นฐานที่จำเป็นต่อการขยายการผลิตไฟฟ้าและประปา ซึ่งองค์กรปกครองส่วนท้องถิ่นอาจไม่สามารถดำเนินการได้โดยลำพัง จำเป็นต้องประสานความร่วมมือกับหน่วยงานที่เกี่ยวข้อง

๒. การพัฒนาและส่งเสริมเศรษฐกิจในระดับชุมชน การหลั่งไหลเข้ามาของทุนต่างชาตินี้ที่จะเพิ่มมากขึ้น ส่งผลให้องค์กรปกครองส่วนท้องถิ่นต้องทบทวนบทบาทในการดูแลและช่วยเหลือกลุ่มผู้ผลิตในพื้นที่โดยอาจจะต้องมียุทธศาสตร์ในการส่งเสริมอาชีพ ทั้งอาชีพหลักและอาชีพเสริม เปิดรับวิสัยทัศน์ในกระบวนการผลิตแบบใหม่ เพื่อยกระดับกระบวนการผลิตให้เป็นมาตรฐานเท่าเทียมกับระดับสากล

๓. การจัดการทรัพยากรธรรมชาติและสิ่งแวดล้อม เป้าหมายเรื่องการสร้างความยั่งยืนด้านสิ่งแวดล้อมของประชาคมอาเซียน ทำให้องค์กรปกครองส่วนท้องถิ่นต้องเร่งปรับระบบการบริหารจัดการด้านสิ่งแวดล้อม ซึ่งจะต้องดูแลทรัพยากรธรรมชาติและจัดการอย่างเป็นระบบ โดยเน้นการบริหารจัดการทรัพยากรธรรมชาติโดยการมีส่วนร่วมของประชาชน เน้นการจัดการบนพื้นฐานของความเป็นเจ้าของร่วมกัน เพื่อสร้างความรัก ความหวงแหนในทรัพยากร และก่อเกิดที่มีส่วนร่วมในการบริหารจัดการสิ่งแวดล้อม อย่างไรก็ตามต้องไม่ลืมเรื่องของการควบคุมมาตรฐานของการดูแลรักษาพื้นที่ทรัพยากรธรรมชาติและสิ่งแวดล้อม เพื่อให้เกิดการจัดการที่มีประสิทธิภาพ ตลอดจนอาจต้องทบทวนของเขตอำนาจหน้าที่ระหว่างองค์กรปกครองส่วนท้องถิ่นและภาคส่วนที่เกี่ยวข้อง เพื่อให้มีการบูรณาการการทำงานร่วมกันในเรื่องการจัดการทรัพยากรธรรมชาติและสิ่งแวดล้อม

๔. การพัฒนาคุณภาพชีวิต องค์กรปกครองส่วนท้องถิ่นต้องเตรียมรับผลกระทบจากปัญหาสังคมและสาธารณสุขที่อาจเกิดจากการเคลื่อนย้ายแรงงานและนักท่องเที่ยวโดยเสรี อาทิ โรคระบาด ความขัดแย้งทางสังคมและเชื้อชาติ และอาชญากรรมข้ามชาติ อาทิ ยาเสพติด การค้ามนุษย์ องค์กรปกครองส่วนท้องถิ่น ต้องเน้นการจัดการบริการสาธารณะให้ได้มาตรฐานที่กำหนดในแต่ละงานหรือกิจกรรมอย่างเคร่งครัด รวมทั้งจะต้องจัดสวัสดิการสังคมสำหรับเด็ก กลุ่มเสี่ยง และกลุ่มด้อยโอกาสอย่างมีคุณภาพและทั่วถึง นอกจากนี้ องค์กรปกครองส่วนท้องถิ่นต้องให้ความสำคัญกับการเข้าถึงการดูแลสุขภาพของคนในชุมชน ซึ่งจะทำให้ชุมชน มีการดำรงชีวิตที่ปลอดภัยและมีคุณภาพชีวิตที่ดี

๕. การรักษาความสงบเรียบร้อย องค์กรปกครองส่วนท้องถิ่นต้องมีบทบาทในการเฝ้าระวังปัญหาอาชญากรรมเพิ่มมากขึ้น รวมทั้งอาจต้องพัฒนาระบบและจัดทำฐานข้อมูลเกี่ยวกับแรงงานอพยพร่วมกับหน่วยงานที่เกี่ยวข้อง ตลอดจนร่วมกับชุมชนในการกำหนดกติกาและหลักเกณฑ์ของชุมชนให้ทุกคนอยู่ร่วมกันได้ภายใต้แนวคิดสังคมที่เอื้ออาทรและมีความมั่นคง

๖. การจัดการด้านการศึกษา ภาษา วัฒนธรรม จารีตประเพณี การศึกษาเป็นจุดเริ่มต้นของการพัฒนาด้านต่างๆ เสมือนประตูเชื่อมกับโลกภายนอก องค์กรปกครองส่วนท้องถิ่นซึ่งมีหน้าที่ในการจัดและส่งเสริมการศึกษาให้แก่ประชาชนและชุมชนต้องพัฒนาประชาชนและชุมชนให้สามารถก้าวเข้าสู่ประชาคมอาเซียนได้โดยต้องเน้น การพัฒนามาตรฐานด้านการศึกษา ไม่ว่าจะเป็นการพัฒนาคุณภาพในการจัดการศึกษา โดยปรับหลักสูตรการเรียนการสอน ส่งเสริมการเรียนรู้ภาษาอังกฤษและภาษาเพื่อนบ้านในภูมิภาคอาเซียนเพื่อการ สื่อสารที่ดี การพัฒนาและสนับสนุนครูผู้สอนให้มีการแลกเปลี่ยนทางวัฒนธรรมระหว่างประเทศสมาชิกและนำเทคโนโลยีมาใช้ประกอบการเรียนการสอน ทำให้ประชาชนเกิดการเรียนรู้ที่ทันสมัย มีความเป็นสากลและมีคุณภาพ นอกจากนี้ องค์กรปกครองส่วนท้องถิ่นจะต้องจัดทำข้อมูลที่จำเป็นต่อแรงงานต่างชาติ เป็นภาษาอังกฤษหรือภาษาของประเทศสมาชิกอาเซียนอื่นๆ สำหรับเรื่องวัฒนธรรมและจารีตประเพณีนั้น นอกจากองค์กรปกครองส่วนท้องถิ่นจะต้องส่งเสริมให้เกิดการเรียนรู้และเข้าใจวัฒนธรรมของประเทศเพื่อนบ้านในอาเซียนแล้ว ยังต้องเป็นสื่อกลาง

ในการจัดกิจกรรมแลกเปลี่ยนเชิงวัฒนธรรมระหว่างประชาชนในเขตพื้นที่องค์กรปกครองส่วนท้องถิ่นและประชาชนในประเทศอาเซียนอื่นที่มีพรมแดนติดต่อกัน ซึ่งมักจะมีวัฒนธรรมที่คล้ายคลึงกัน การจัดกิจกรรมเช่นนี้จะช่วยให้ประชาชนมีความรู้สึกเป็นอันหนึ่งอันเดียวกันมากขึ้น

๗. การปรับปรุงโครงสร้างขององค์กรปกครองส่วนท้องถิ่น อาจต้องมีการจัดตั้งหน่วยงานด้านวิเทศสัมพันธ์ โดยเฉพาะในพื้นที่จังหวัดชายแดนเพื่อรับรองงานด้านการต่างประเทศและความร่วมมือกับประเทศเพื่อนบ้าน และเพื่อให้สามารถสื่อสารทำความเข้าใจกับประชาชนจากประเทศอื่นที่มาติดต่อราชการได้

ผลกระทบของ AEC ต่อองค์กรปกครองส่วนท้องถิ่น และแนวทางการปรับตัว

ผลกระทบ	แนวทางการปรับตัว
๑) การพัฒนาโครงสร้างพื้นฐาน	<ul style="list-style-type: none"> จำเป็นต้องพัฒนาโครงสร้างพื้นฐานเพื่อรองรับการขยายตัวของการลงทุนภายในท้องถิ่น เช่น การพัฒนาโครงข่ายคมนาคมและขนส่ง โครงสร้างพื้นฐานที่จำเป็นต่อการผลิต เช่น ไฟฟ้า ถนน และประปา ซึ่งองค์กรปกครองส่วนท้องถิ่นอาจจำเป็นต้องประสานความร่วมมือกับส่วนราชการอื่นที่เกี่ยวข้อง
๒) การพัฒนาส่งเสริมทางด้านเศรษฐกิจ	<ul style="list-style-type: none"> จำเป็นต้องทบทวนถึงบทบาทขององค์กรปกครองส่วนท้องถิ่นในการดูแลและช่วยเหลือธุรกิจขนาดกลางและขนาดย่อมภายใต้ท้องถิ่น รวมถึงวิสาหกิจชุมชน และอาจจำเป็นต้องทบทวนนโยบาย และบทบาทขององค์กรปกครองส่วนท้องถิ่นในการส่งเสริมการลงทุนภายในท้องถิ่น
๓) การจัดการทรัพยากรธรรมชาติและสิ่งแวดล้อม	<ul style="list-style-type: none"> ต้องมีบทบาทมากขึ้นในการเฝ้าระวังการทำลายทรัพยากรธรรมชาติและสิ่งแวดล้อม มีการกำหนดแผนและมาตรการป้องกันและบรรเทาวิฤติทางด้านสิ่งแวดล้อม มีการซักซ้อมทำความเข้าใจในแนวทางการบริหารจัดการทรัพยากรธรรมชาติและสิ่งแวดล้อมรวมทั้งทบทวนขอบเขตอำนาจหน้าที่ระหว่างองค์กรปกครองส่วนท้องถิ่น และภาคส่วนที่เกี่ยวข้อง
๔) สังคมและการพัฒนาคุณภาพชีวิตอาจมีปัญหาสืบเนื่องมาจากแรงงานอพยพ ทั้งในปัญหาความยากจน และโรคระบาด	<ul style="list-style-type: none"> อาจต้องมีแนวทางหรือนโยบายที่ชัดเจนในเรื่องต่างๆ อาทิ การป้องกันโรคระบาดและการจัดการสาธารณสุขขั้นมูลฐาน การจัดการศึกษาให้กับลูกหลาน การบริหารจัดการเรื่องแรงงานต่างชาติที่อพยพเข้ามาในประเทศไทย และการจัดสวัสดิการให้แก่แรงงานอพยพ
๕) การรักษาความสงบเรียบร้อย	<ul style="list-style-type: none"> อาจต้องมีบทบาทหน้าที่ในเรื่องการเฝ้าระวังปัญหาด้านอาชญากรรมมากขึ้น ในบางพื้นที่ องค์กรปกครองส่วนท้องถิ่นอาจจำเป็นต้องพัฒนาระบบและจัดทำฐานข้อมูลเกี่ยวกับแรงงานอพยพร่วมกับราชการส่วนกลางเพื่อนำมาใช้ในยามจำเป็น ในบางกรณี องค์กรปกครองส่วนท้องถิ่นอาจต้องร่วมกับชุมชนในการกำหนดกติกาและหลักเกณฑ์ของชุมชนสำหรับแรงงานต่างชาติ
๖) การจัดการด้านภาษา วัฒนธรรม และจารีตประเพณี	<ul style="list-style-type: none"> อาจจำเป็นต้องจัดทำข้อมูลที่จำเป็น สำหรับแรงงานต่างชาติเป็นภาษาอังกฤษ หรือภาษาอาเซียนอื่นๆ ส่งเสริมให้เกิดการเรียนรู้และทำความเข้าใจวัฒนธรรมของประเทศเพื่อนบ้านในอาเซียน

การเข้าสู่ประชาคมอาเซียนนับเป็นโอกาสขององค์กรปกครองส่วนท้องถิ่นที่จะของบประมาณเพิ่มเติมเพื่อพัฒนาการจัดบริการสาธารณะและโครงสร้างพื้นฐานเป็นพื้นฐานของการเพิ่มขีดความสามารถในการแข่งขันทางเศรษฐกิจ อย่างไรก็ตาม ในภาพรวมองค์กรปกครองส่วนท้องถิ่นมีความจำเป็นจะต้องปรับตัว ในด้านต่างๆ ต่อไปนี้

๑) การประสานความร่วมมือกับส่วนราชการ หรือรัฐวิสาหกิจอื่นๆ ในการปรับบทบาทภารกิจ

๒) การพัฒนาความรู้ความสามารถทางด้านภาษาโดยเฉพาะอย่างยิ่ง ภาษาอังกฤษ รวมถึงภาษาอื่นๆ ในอาเซียน

๓) การปรับปรุงโครงสร้างขององค์กรปกครองส่วนท้องถิ่นในบางพื้นที่ เช่น ในพื้นที่จังหวัดชายแดน หรือจังหวัดที่มีแรงงานต่างชาติ อาจจำเป็นต้องมีฝ่ายหรือกองวิเทศสัมพันธ์ หรือในบางพื้นที่อาจต้องมีการตั้งสำนักหรือกองใหม่ๆ ขึ้นตามความจำเป็น เพื่อให้สามารถปรับตัวและรับมือกับการก้าวเข้าสู่ประชาคมเศรษฐกิจอาเซียนได้

การนำแผนพัฒนาท้องถิ่นไปสู่การปฏิบัติ

๑. ยุทธศาสตร์การพัฒนาและแผนงาน

ที่	ยุทธศาสตร์	ด้าน	แผนงาน	หน่วยงานรับผิดชอบหลัก	หน่วยงานสนับสนุน
๑	การพัฒนาสู่สังคมแห่งการเรียนรู้ตลอดชีวิตอย่างยั่งยืน	การพัฒนาและส่งเสริมการศึกษาอย่างทั่วถึงและได้มาตรฐาน	การศึกษา	สำนักปลัด / กองการศึกษา	กองคลัง
๒	การพัฒนาสู่สังคมแห่งการเรียนรู้ตลอดชีวิตอย่างยั่งยืน	ส่งเสริมและอนุรักษ์วัฒนธรรม จารีตประเพณี ศาสนาและภูมิปัญญาท้องถิ่น	การศาสนาวัฒนธรรมและนันทนาการ	สำนักปลัด / กองการศึกษา	กองคลัง
๓	การพัฒนาสู่สังคมแห่งการเรียนรู้ตลอดชีวิตอย่างยั่งยืน	ส่งเสริมกีฬาและนันทนาการ	การศาสนาวัฒนธรรมและนันทนาการ	สำนักปลัด	กองคลัง
๔	ส่งเสริมการท่องเที่ยวเชิงนิเวศน์ และสร้างการเติบโตบนคุณภาพชีวิตที่เป็นมิตรต่อสิ่งแวดล้อม	การพัฒนาและส่งเสริมการท่องเที่ยว	การศาสนาวัฒนธรรมและนันทนาการ	สำนักปลัด / กองการศึกษา	กองคลัง
๕	พัฒนาระบบโครงสร้างพื้นฐาน และสาธารณสุขภาคให้ได้มาตรฐาน	การพัฒนาและส่งเสริมอาชีพและผลิตภัณฑ์ชุมชน	สร้างความเข้มแข็งของชุมชน	สำนักปลัด	กองคลัง
๖	พัฒนาระบบโครงสร้างพื้นฐาน และสาธารณสุขภาคให้ได้มาตรฐาน	พัฒนาเส้นทางคมนาคมให้ได้มาตรฐาน	อุตสาหกรรมและการโยธา	กองช่าง	สำนักปลัด
๗	พัฒนาระบบโครงสร้างพื้นฐาน และสาธารณสุขภาคให้ได้มาตรฐาน	ก่อสร้าง ปรับปรุงบำรุงรักษาสาธารณสุขภาค และสาธารณสุขการ	เคหะและชุมชน	กองช่าง	สำนักปลัด
๘	พัฒนาระบบโครงสร้างพื้นฐาน และสาธารณสุขภาคให้ได้มาตรฐาน	พัฒนาผังเมือง และการควบคุมอาคาร	อุตสาหกรรมและการโยธา	กองช่าง	สำนักปลัด

ที่	ยุทธศาสตร์	ด้าน	แผนงาน	หน่วยงาน รับผิดชอบหลัก	หน่วยงาน สนับสนุน
๙	การพัฒนาสังคมปลอดภัย คุณภาพชีวิตที่ดี และมี ศักยภาพในการแข่งขัน	การพัฒนาสังคมและ ส่งเสริมคุณภาพชีวิต	สร้างความเข้มแข็งของ ชุมชน	สำนักปลัด	กองคลัง
๑๐	การพัฒนาสังคมปลอดภัย คุณภาพชีวิตที่ดี และมี ศักยภาพในการแข่งขัน	การป้องกันและส่งเสริม สุขภาพอนามัยของ ประชาชน	สาธารณสุข	สำนักปลัด	กองคลัง
๑๑	การพัฒนาสังคมปลอดภัย คุณภาพชีวิตที่ดี และมี ศักยภาพในการแข่งขัน	จัดสวัสดิการแก่เด็ก เยาวชน คนชรา คนพิการ ผู้ป่วยเอดส์ และ ผู้ด้อยโอกาส	สังคมสงเคราะห์	สำนักปลัด	กองคลัง
๑๒	การพัฒนาสังคมปลอดภัย คุณภาพชีวิตที่ดี และมี ศักยภาพในการแข่งขัน	การป้องกันและบรรเทาสา ธารณภัย	การรักษาความสงบ ภายใน	สำนักปลัด	กองคลัง
๑๓	การพัฒนาสังคมปลอดภัย คุณภาพชีวิตที่ดี และมี ศักยภาพในการแข่งขัน	การป้องกันและแก้ไข ปัญหาอาชญากรรม	สร้างความเข้มแข็งของ ชุมชน	สำนักปลัด	กองคลัง
๑๔	การส่งเสริมการมีส่วนร่วม ของประชาชนในการพัฒนา ท้องถิ่น	การพัฒนาตามแนวทาง ปรัชญาเศรษฐกิจพอเพียง	การเกษตร	สำนักปลัด	กองคลัง
๑๕	การส่งเสริมการมีส่วนร่วม ของประชาชนในการพัฒนา ท้องถิ่น	การอนุรักษ์ทรัพยากร ธรรมชาติและสิ่งแวดล้อม	การเกษตร	สำนักปลัด	กองช่าง
๑๖	การส่งเสริมการมีส่วนร่วม ของประชาชนในการพัฒนา ท้องถิ่น	การจัดการสิ่งแวดล้อมและ มลพิษต่าง ๆ ในชุมชน	เคหะและชุมชน	สำนักปลัด	กองช่าง
๑๗	พัฒนาระบบการบริหาร จัดการให้เป็นองค์กรที่ ปฏิบัติงานโดยยึดระเบียบ กฎหมาย และมุ่งให้ ประชาชนได้รับความ สะดวกและเกิดความพึง พอใจสูงสุด	การบริหารจัดการตาม หลักการบริหารกิจการ บ้านเมืองที่ดี	การบริหารทั่วไป	สำนักปลัด	กองคลัง
๑๘	พัฒนาระบบการบริหาร จัดการให้เป็นองค์กรที่ ปฏิบัติงานโดยยึดระเบียบ กฎหมาย และมุ่งให้ ประชาชนได้รับความ สะดวกและเกิดความพึง พอใจสูงสุด	การพัฒนาประชาธิปไตย เทิดทูนสถาบันและสร้าง การมีส่วนร่วม	การบริหารทั่วไป	สำนักปลัด	กองคลัง
ที่	ยุทธศาสตร์	ด้าน	แผนงาน	หน่วยงาน รับผิดชอบหลัก	หน่วยงาน สนับสนุน
๑๙	พัฒนาระบบการบริหาร จัดการให้เป็นองค์กรที่ ปฏิบัติงานโดยยึดระเบียบ กฎหมาย และมุ่งให้ ประชาชนได้รับความ สะดวกและเกิดความพึง พอใจสูงสุด	การพัฒนาบุคลากร และ เทคโนโลยีให้มี ประสิทธิภาพ	การบริหารทั่วไป	สำนักปลัด	กองคลัง
รวม	๑๙	๑๙	๑๙	๑๑๙	๑๑๙

การเบิกจ่ายงบประมาณประจำปีงบประมาณ พ.ศ. ๒๕๖๕

ยุทธศาสตร์	งบปกติ		เงินสะสม		รวม	
	จำนวนเงิน	ร้อยละ	จำนวนเงิน	ร้อยละ	จำนวนเงิน	ร้อยละ
๑.การพัฒนาสู่สังคมแห่งการเรียนรู้	๒,๕๖๖,๕๑๑.๖๙	๗.๘๙			๒,๕๖๖,๕๑๑.๖๙	๗.๘๙
๒.ส่งเสริมการท่องเที่ยวเชิงนิเวศน์ และสร้างการเติบโตบนคุณภาพชีวิตที่เป็นมิตรต่อสิ่งแวดล้อม	๑๑๓,๓๙๘.๐๗	๐.๓๕			๑๑๓,๓๙๘.๐๗	๐.๓๕
๓.การยกระดับรายได้และสร้างโอกาสในการประกอบอาชีพ	-				-	
๔.พัฒนาระบบโครงสร้างพื้นฐานและสาธารณูปโภคให้ได้มาตรฐาน	๑๖,๖๗๙,๐๐๑.๔๔	๕๑.๒๘			๑๖,๖๗๙,๐๐๑.๔๔	๕๑.๒๘
๕.การพัฒนาสังคมปลอดภัย และมีศักยภาพในการแข่งขัน	๑๓,๑๓๕,๓๖๓.๖๕	๔๐.๓๘			๑๓,๑๓๕,๓๖๓.๖๕	๔๐.๓๘
๖.การส่งเสริมการมีส่วนร่วมของประชาชนในการพัฒนาท้องถิ่น	-				-	
๗.พัฒนาระบบการบริหารจัดการให้เป็นองค์กรที่ปฏิบัติงานโดยยึดระเบียบกฎหมาย และมุ่งให้ประชาชนได้รับความสะดวกและเกิดความพึงพอใจสูงสุด	๓๑,๐๘๙.๓๐	๐.๑๐			๓๑,๐๘๙.๓๐	๐.๑๐
รวม	๓๒,๕๒๕,๓๖๔.๑๕	๑๐๐			๓๒,๕๒๕,๓๖๔.๑๕	๑๐๐

การเบิกจ่ายงบประมาณประจำปีงบประมาณ พ.ศ. ๒๕๖๕

ยุทธศาสตร์	งบปกติ		เงินสะสม		รวม	
	จำนวนเงิน	ร้อยละ	จำนวนเงิน	ร้อยละ	จำนวนเงิน	ร้อยละ
๑.การพัฒนาสู่สังคมแห่งการเรียนรู้ตลอดชีวิตอย่างยั่งยืน	๒,๓๕๗,๙๗๑.๖๙	๑๑.๗๓			๒,๓๕๗,๙๗๑.๖๙	๑๑.๗๓
๒.ส่งเสริมการท่องเที่ยวเชิงนิเวศน์ และสร้างการเติบโตบนคุณภาพชีวิตที่เป็นมิตรต่อสิ่งแวดล้อม	๘,๒๖๒.๘๘	๐.๐๔			๘,๒๖๒.๘๘	๐.๐๔
๓.การยกระดับรายได้และสร้างโอกาสในการประกอบอาชีพ	-				-	
๔.พัฒนาระบบโครงสร้างพื้นฐานและสาธารณูปโภคให้ได้มาตรฐาน	๔,๐๓๓,๑๖๐.๐๖	๒๐.๐๘			๔,๐๓๓,๑๖๐.๐๖	๒๐.๐๘
๕.การพัฒนาสังคมปลอดภัย และมีศักยภาพในการแข่งขัน	๑๓,๕๒๗,๗๖๐.๗๙	๖๗.๓๕			๑๓,๕๒๗,๗๖๐.๗๙	๖๗.๓๕
๖.การส่งเสริมการมีส่วนร่วมของประชาชนในการพัฒนาท้องถิ่น	-				-	
๗.พัฒนาระบบการบริหารจัดการให้เป็นองค์กรที่ปฏิบัติงานโดยยึดระเบียบกฎหมาย และมุ่งให้ประชาชนได้รับความสะดวกและเกิดความพึงพอใจสูงสุด	๑๕๘,๖๙๘.๗๔	๐.๘๐			๑๕๘,๖๙๘.๗๔	๐.๘๐
รวม	๒๐,๐๘๕,๘๕๔.๑๖	๑๐๐			๒๐,๐๘๕,๘๕๔.๑๖	๑๐๐

๒. แนวทางการติดตามและประเมินผล ปีงบประมาณ พ.ศ.๒๕๖๖

๒.๑ กรอบและแนวทางในการติดตามและประเมินผล

การติดตามและประเมินผลแผนพัฒนาท้องถิ่นเป็นการติดตามและประเมินผลความสอดคล้องและความสำเร็จของแผนพัฒนาท้องถิ่นขององค์กรปกครองส่วนท้องถิ่นและการติดตามและประเมินผลโครงการพัฒนาท้องถิ่นที่องค์กรปกครองส่วนท้องถิ่นได้ดำเนินการตามแผนดำเนินงานว่าเป็นไปตามเป้าหมายการพัฒนาที่สอดคล้องกับพันธกิจซึ่งสามารถนำไปสู่การบรรลุวิสัยทัศน์ที่องค์กรปกครองส่วนท้องถิ่นกำหนดหรือไม่ และโครงการพัฒนานั้นประสบความสำเร็จตามกรอบการประเมินผลระดับใด การติดตามนั้น จะทำให้เราทราบได้ว่าขณะนี้ได้มีการปฏิบัติตามแผนพัฒนาท้องถิ่น ถึงระยะใดแล้ว

กรอบแนวคิดในการติดตามและประเมินผล

จุดเริ่มต้นของระบบการ ติดตามเริ่มจากการได้รับทรัพยากรซึ่งเป็นปัจจัยนำเข้า ได้แก่ แผนปฏิบัติการ / งบประมาณ / บุคลากร และทรัพยากรอื่น ๆ เพื่อดำเนินงานโดยมุ่งเป็นการติดตามความก้าวหน้าของผลการดำเนินงานเมื่อเทียบกับ เวลา (input monitoring) และการติดตามความก้าวหน้าของผลการดำเนินงานเมื่อเทียบกับเป้าหมายที่กำหนดไว้ (performance monitoring) การวางระบบติดตามในที่นี้จึงเป็นการสร้างระบบเพื่อที่จะนำไปสู่การ ปรับปรุงแก้ไขในเชิงการบริหารแผน เพื่อให้งานดำเนินต่อไปจนจบตามเวลา และยังมีระบบประเมินผล มาประเมินว่าเมื่อผลที่เกิดขึ้นทั้งใน ส่วนของผลผลิต (output) และผลลัพธ์ (outcome) ว่าเป็นไปตามที่ตั้ง เป้าหมายหรือเป็นไปตาม วัตถุประสงค์ที่กำหนดไว้ล่วงหน้าเพียงใด อย่างไรก็ตาม ระบบติดตามและประเมินผล จะได้รับผลกระทบจาก การจัดทำแผนปฏิบัติการ นั่นคือ ถ้าได้แผนปฏิบัติการที่สอดคล้องและเอื้อต่อการ ติดตามและประเมินผล ก็จะทำให้ระบบติดตามและประเมินผลทำหน้าที่ของระบบไปได้ หากแต่แผนไม่เอื้อต่อการติดตาม เช่น ขาดความชัดเจน หรือมีการปรับกิจกรรมโดยไม่ได้ยึดแผนปฏิบัติการ ฯลฯ ก็อาจทำให้ ระบบติดตามและ ประเมินผลโดยรวมมีปัญหาได้

แนวทางในการติดตามและประเมินผล

องค์การบริหารส่วนตำบลท่ายเหมือง ได้กำหนดแนวทางในการติดตามและประเมินผล แผนพัฒนาท้องถิ่น ให้สอดคล้องกับระเบียบกระทรวงมหาดไทยว่าด้วยการจัดทำแผนพัฒนาขององค์กร ปกครองส่วนท้องถิ่น พ.ศ. ๒๕๔๘ เพิ่มเติม ฉบับที่ ๓ พ.ศ. ๒๕๖๑ หมวด ๖ ข้อ ๒๘ ซึ่งกำหนดให้ ผู้บริหารท้องถิ่นแต่งตั้งคณะกรรมการติดตามและประเมินผลแผนพัฒนาท้องถิ่น ซึ่งประกอบด้วย

- ๑) สมาชิกสภาท้องถิ่นที่สภาท้องถิ่นคัดเลือกจำนวนสามคน
- ๒) ผู้แทนประชาคมที่ประชาคมท้องถิ่นคัดเลือกจำนวนสองคน
- ๓) ผู้แทนหน่วยงานที่เกี่ยวข้องที่ผู้บริหารท้องถิ่นคัดเลือกจำนวนสามคน
- ๔) หัวหน้าส่วนการบริหารที่คัดเลือกกันเองจำนวนสองคน
- ๕) ผู้ทรงคุณวุฒิที่ผู้บริหารท้องถิ่นคัดเลือกจำนวนสองคน

โดยให้คณะกรรมการคนหนึ่งทำหน้าที่เป็นประธานคณะกรรมการและกรรมการอีกคน หนึ่งทำหน้าที่เลขานุการของคณะกรรมการ ระเบียบกระทรวงมหาดไทย ว่าด้วยการจัดทำแผนพัฒนาของ องค์กรปกครองส่วนท้องถิ่น พ.ศ. ๒๕๔๘ เพิ่มเติม ฉบับที่ ๓ พ.ศ. ๒๕๖๑ หมวด ๖ ข้อ ๒๙ ให้ คณะกรรมการมีอำนาจหน้าที่ ดังนี้

- ๑) กำหนดแนวทาง วิธีติดตามและประเมินผลแผนพัฒนา
- ๒) ดำเนินการติดตามและประเมินผลแผนพัฒนา
- ๓) รายงานและเสนอความเห็นซึ่งได้จากการติดตามและประเมินผลต่อผู้บริหารท้องถิ่น

เพื่อให้ผู้บริหารท้องถิ่นเสนอต่อสภาท้องถิ่น คณะกรรมการพัฒนาท้องถิ่น และประกาศผลการติดตาม และประเมินผลแผนพัฒนาท้องถิ่นให้ประชาชนในท้องถิ่นทราบโดยทั่วกันอย่างน้อยปีละหนึ่งครั้ง ภายใน เดือนธันวาคมของทุกปี ทั้งนี้ให้ปิดประกาศโดยเปิดเผยไม่น้อยกว่าสามสิบวัน

๔) แต่งตั้งคณะอนุกรรมการหรือคณะทำงานเพื่อช่วยปฏิบัติงานตามที่เห็นสมควร

๒.๒ ระเบียบ วิธีการและเครื่องมือที่ใช้ในการติดตามและประเมินผล

ระเบียบที่ใช้ในการติดตามและประเมินผล

ตามระเบียบกระทรวงมหาดไทยว่าด้วยการจัดทำแผนพัฒนาขององค์กรปกครองส่วนท้องถิ่น พ.ศ.๒๕๔๘ เพิ่มเติม ฉบับที่ ๓ พ.ศ.๒๕๖๑ หมวด ๖ ข้อ ๒๘ ข้อ ๒๙ ข้อ ๓๐ (๕) ให้ผู้บริหารท้องถิ่นแต่งตั้งคณะกรรมการติดตามและประเมินผล และรายงานผลการติดตามและประเมินผลให้ประชาชน ทราบอย่างน้อยปีละหนึ่งครั้ง ประกอบกับพระราชบัญญัติสภาตำบลและองค์การบริหารส่วนตำบล พ.ศ. ๒๕๓๗ และที่แก้ไขเพิ่มเติม เมื่อวันที่ ๖ มกราคม ๒๕๖๕ มาตรา ๕๘/๕ ที่กำหนดไว้ว่าก่อนนายก องค์การบริหารส่วนตำบลเข้ารับหน้าที่ ให้ประธานสภาองค์การบริหารส่วนตำบลเรียกประชุมสภาองค์การบริหารส่วนตำบล เพื่อให้นายกองค์การบริหารส่วนตำบลแถลงนโยบายต่อสภาองค์การบริหารส่วนตำบล โดยไม่มีการลงมติภายใน ๓๐ วัน นับแต่วันประกาศผลการเลือกตั้งนายกองค์การบริหารส่วนตำบล ต้อง จัดทำรายงานแสดงผลการปฏิบัติงานตามนโยบายที่ได้แถลงไว้ต่อสภาองค์การบริหารส่วนตำบลเป็น ประจำทุกปี ให้ประกาศค่าแถลงนโยบายของนายกเทศมนตรีและรายงานแสดงผลการปฏิบัติงานไว้ในที่ เปิดเผยให้ประชาชนทราบอย่างทั่วถึง

การติดตามและประเมินผลแผนพัฒนาท้องถิ่นมีขั้นตอนในการดำเนินการดังนี้

ขั้นตอนที่ ๑ คณะกรรมการติดตามและประเมินผลแผนพัฒนาท้องถิ่นร่วมประชุมเพื่อกำหนดกรอบแนวทาง และวิธีการในการติดตามและประเมินผล แผนพัฒนาสามปีและประเมินผลโครงการพัฒนาตามแผนพัฒนาท้องถิ่น (พ.ศ.๒๕๖๖-๒๕๗๐) ดังนี้

๑.๑ การกำหนดกรอบ แนวทาง และวิธีการ ในการติดตามและประเมินผลแผนพัฒนา อาจกำหนดแนวทางในการติดตามและประเมินผลแผนพัฒนาท้องถิ่น (พ.ศ.๒๕๖๖-๒๕๗๐) ดังนี้

- (๑) ความสอดคล้อง (Relevance) ของยุทธศาสตร์ แผน และกลยุทธ์ที่กำหนด
- (๒) ความเพียงพอ (Adequacy) ของทรัพยากรเพื่อการดำเนินกิจกรรมของหน่วยงาน
- (๓) ความก้าวหน้า (Progress) กิจกรรมที่กำหนดไว้ตามแผน โดยมีการติดตามผล (Monitoring)
- (๔) ประสิทธิภาพ (Efficiency) เป็นการศึกษาความสัมพันธ์ระหว่างผลผลิตกับทรัพยากรที่ใช้โดยมีการประเมินประสิทธิภาพ (Efficiency Evaluation)
- (๕) ประสิทธิภาพ (Effectiveness) เป็นการศึกษาถึงผลที่ได้รับ (Effect)
- (๖) ผลลัพธ์และผลผลิต (Outcome and Output) เป็นการศึกษาประเมินผลประโยชน์ที่เกิดจากการทำกิจกรรมที่มีต่อกลุ่มเป้าหมายที่ได้รับบริการ และการประเมินผลผลิตที่เกิดขึ้นจากกิจกรรม
- (๗) การประเมินผลกระทบเป็นการศึกษาผลที่ได้รับรวมยอด (Overall Effect)

คณะกรรมการติดตามและประเมินผลแผนพัฒนาท้องถิ่น อาจนำแนวทางทั้งหมดที่กำหนดมาใช้หรืออาจเลือกใช้ในบางแนวทางในการติดตามและประเมินผลแผนพัฒนาท้องถิ่นก็ได้ โดยอย่างน้อยต้องสามารถประเมินความสอดคล้องและสามารถวัดความสำเร็จหรือความก้าวหน้าของแผนพัฒนาท้องถิ่นได้ ทั้งนี้ขึ้นอยู่กับคณะกรรมการจะพิจารณา

๑.๒ การกำหนดกรอบแนวทางและวิธีการในการติดตามและประเมินผลโครงการพัฒนาตามแผนพัฒนาแผนพัฒนาท้องถิ่น (พ.ศ.๒๕๖๖-๒๕๗๐) อาจกำหนดแนวทางดังนี้

- (๑) การประเมินผลกระบวนการ (Process Evaluation) หรือ การประเมินประสิทธิภาพ (Efficiency Evaluation)
- (๒) การประเมินผลโครงการ (Project Evaluation) หรือการประเมินประสิทธิผล (Effectiveness Evaluation)
- (๓) การประเมินผลกระทบ (Impact Evaluation)

ขั้นตอนที่ ๒ คณะกรรมการติดตามและประเมินผลแผนพัฒนาท้องถิ่นดำเนินการติดตามและประเมินผลแผนพัฒนาท้องถิ่น ตามกรอบแนวทางและวิธีการที่กำหนด โดยสามารถติดตามและประเมินผลได้ตลอดระยะเวลาของแผนพัฒนาท้องถิ่น ขององค์กรปกครองส่วนท้องถิ่น

ขั้นตอนที่ ๓ คณะกรรมการติดตามและประเมินผลแผนพัฒนาท้องถิ่นดำเนินการติดตามและประเมินโครงการพัฒนาตามแผนพัฒนาท้องถิ่นตามกรอบแนวทางและวิธีการที่กำหนด โดยสามารถติดตามและประเมินผลได้ตั้งแต่ก่อนเริ่มโครงการพัฒนาตามแผนดำเนินงานจนสิ้นสุดโครงการฯ

ขั้นตอนที่ ๔ รายงานผลและเสนอความเห็นซึ่งได้จากการติดตามและประเมินผลแผนพัฒนาท้องถิ่นและผลการติดตามและประเมินโครงการพัฒนาตามแผนพัฒนาท้องถิ่นต่อผู้บริหารท้องถิ่น เพื่อให้ผู้บริหารท้องถิ่นเสนอต่อสภาท้องถิ่น คณะกรรมการพัฒนาท้องถิ่น และคณะกรรมการประสานแผนพัฒนาท้องถิ่นระดับจังหวัด พร้อมประกาศผลการติดตามและประเมินผลให้ประชาชนในท้องถิ่นทราบโดยทั่วกันอย่างน้อยปีละหนึ่งครั้ง

ขั้นตอนที่ ๕ คณะกรรมการติดตามและประเมินผลแผนพัฒนาท้องถิ่นอาจให้ความเห็นหรือข้อเสนอแนะในรายงานการติดตามและประเมินผลแผนพัฒนาท้องถิ่นและโครงการพัฒนาต่อผู้บริหารท้องถิ่น เพื่อให้ผู้บริหารท้องถิ่นเสนอต่อสภาท้องถิ่น คณะกรรมการพัฒนาท้องถิ่นและคณะกรรมการประสานแผนพัฒนาท้องถิ่นระดับจังหวัดได้

ส่วนที่ ๓

ผลการวิเคราะห์การติดตามและประเมินผล

๑. ผลการพิจารณาการติดตามและประเมินผลยุทธศาสตร์เพื่อความสอดคล้องแผนพัฒนาท้องถิ่น

๑.๑ สรุปคะแนนประเมินผลยุทธศาสตร์

การติดตามและประเมินผลยุทธศาสตร์

จากการรายงานผลการติดตามและประเมินผลแผนพัฒนาท้องถิ่น ขององค์การบริหารส่วนตำบลท้ายเหมือง อำเภอท้ายเหมือง จังหวัดพังงา ประจำปีงบประมาณ พ.ศ.๒๕๖๖ ของคณะกรรมการติดตามและประเมินผลแผนพัฒนาองค์การบริหารส่วนตำบลท้ายเหมือง ในประเด็นยุทธศาสตร์การพัฒนาท้องถิ่นมีจำนวนยุทธศาสตร์ ๗ ยุทธศาสตร์ ประกอบด้วย

ยุทธศาสตร์ที่ ๑ การพัฒนาสู่สังคมแห่งการเรียนรู้ตลอดชีวิตอย่างยั่งยืน

ยุทธศาสตร์ที่ ๒ ส่งเสริมการท่องเที่ยวเชิงนิเวศน์และสร้างการเติบโตบนคุณภาพชีวิตที่เป็นมิตรต่อสิ่งแวดล้อม

ยุทธศาสตร์ที่ ๓ การยกระดับรายได้และสร้างโอกาสในการประกอบอาชีพ

ยุทธศาสตร์ที่ ๔ การพัฒนาระบบโครงสร้างพื้นฐาน และสาธารณูปโภคให้ได้มาตรฐาน

ยุทธศาสตร์ที่ ๕ การพัฒนาสังคมปลอดภัย คุณภาพชีวิตที่ดีและมีศักยภาพในการแข่งขัน

ยุทธศาสตร์ที่ ๖ การส่งเสริมการมีส่วนร่วมของประชาชนในการพัฒนาท้องถิ่น

ยุทธศาสตร์ที่ ๗ พัฒนาระบบการบริหารจัดการให้เป็นองค์กรที่ปฏิบัติงานโดยยึดระเบียบกฎหมาย และมุ่งให้ประชาชนได้รับความสะดวกและเกิดความพึงพอใจสูงสุด

ผลการประเมินการให้คะแนนการติดตามและประเมินผลยุทธศาสตร์เพื่อความสอดคล้องแผนพัฒนาท้องถิ่นประจำปีงบประมาณ พ.ศ.๒๕๖๖ ผลเป็นดังนี้

ลำดับ	ประเด็นพิจารณา	คะแนนเต็ม	คะแนนที่ได้
๑	ข้อมูลสภาพทั่วไปและข้อมูลพื้นฐานขององค์การบริหารส่วนตำบลท้ายเหมือง	๒๐	๑๙
๒	การวิเคราะห์สถานการณ์และศักยภาพ	๒๐	๑๙
๓	ยุทธศาสตร์ ประกอบด้วย	๖๐	๕๙.๕
	๓.๑ ยุทธศาสตร์ชาติ ๒๐ ปี (พ.ศ.๒๕๖๑-๒๕๘๑)	๕	๕
	๓.๒ แผนพัฒนาเศรษฐกิจและสังคมแห่งชาติ	๕	๕
	๓.๓ เป้าหมายการพัฒนาที่ยั่งยืน	๕	๕
	๓.๔ ยุทธศาสตร์จังหวัด	๕	๕
	๓.๕ ยุทธศาสตร์ขององค์การบริหารส่วนตำบลท้ายเหมืองในเขตจังหวัด	๕	๕
	๓.๖ ยุทธศาสตร์ขององค์กรปกครองส่วนท้องถิ่น	๕	๕
	๓.๗ วิสัยทัศน์	๕	๕
	๓.๘ กลยุทธ์	๕	๕
	๓.๙ เป้าประสงค์ของแต่ละประเด็นกลยุทธ์	๕	๕
	๓.๑๐ จุดยืนทางยุทธศาสตร์	๕	๕
	๓.๑๑ แผนงาน	๕	๕
	๓.๑๒ ความเชื่อมโยงของยุทธศาสตร์ในภาพรวม	๕	๔.๕
	รวมคะแนน	๑๐๐	๙๗.๕

คะแนนการติดตามและประเมินผลยุทธศาสตร์เพื่อความสอดคล้องแผนพัฒนาท้องถิ่น จากคะแนนเต็ม ๑๐๐ คะแนน เกณฑ์ที่ควรได้เพื่อเกิดความสอดคล้องและขับเคลื่อนการพัฒนาท้องถิ่นขององค์กรปกครองส่วนท้องถิ่น ไม่ควรน้อยกว่าร้อยละ ๘๐ (๘๐ คะแนน) ผลปรากฏกว่าองค์การบริหารส่วนตำบลท้ายเหมือง ได้คะแนนร้อยละ ๙๗.๕๐ คะแนน เป็นไปตามเกณฑ์ที่กำหนด

๑.๒ ข้อมูลสภาพทั่วไปและข้อมูลพื้นฐาน

รายละเอียดการให้คะแนนยุทธศาสตร์ขององค์การบริหารส่วนตำบลท้ายเหมืองแต่ละประเด็นเป็นดังนี้

ลำดับ	ประเด็นพิจารณา	คะแนนเต็ม	คะแนนที่ได้	ร้อยละของคะแนนเต็ม	ความเห็นของคณะกรรมการติดตามและประเมินผลแผน
๑	ข้อมูลสภาพทั่วไปและข้อมูลพื้นฐานขององค์กรปกครองส่วนท้องถิ่น	๒๐			
	๑.๑ ข้อมูลเกี่ยวกับด้านกายภาพ เช่น ที่ตั้งของหมู่บ้าน/ชุมชน/ตำบล ลักษณะภูมิประเทศ ลักษณะภูมิอากาศ ลักษณะของดิน ลักษณะของแหล่งน้ำ ลักษณะของไม้/ป่าไม้ ฯลฯ ด้านการเมือง/การปกครอง เช่น เขตการปกครอง การเลือกตั้ง ฯลฯ	๓	๒.๗๐	๑๔.๙๑%	
	๑.๒ ข้อมูลเกี่ยวกับด้านการเมือง/การปกครอง เช่น เขตการปกครอง การเลือกตั้ง ฯลฯ ประชากร เช่น ข้อมูลเกี่ยวกับจำนวนประชากร และช่วงอายุและจำนวนประชากร ฯลฯ	๒	๑.๙๐	๑๐.๕๙%	
	๑.๓ ข้อมูลเกี่ยวกับสภาพทางสังคม เช่น การศึกษา สาธารณสุข อาชญากรรม ยาเสพติด การสังคมสงเคราะห์ ฯลฯ	๒	๑.๗๐	๘.๕๐%	
	๑.๔ ข้อมูลเกี่ยวกับระบบบริการพื้นฐาน เช่น การคมนาคมขนส่ง การไฟฟ้า การประปา โทรศัพท์ ฯลฯ	๒	๑.๘๐	๙.๐๐%	
	๑.๕ ข้อมูลเกี่ยวกับระบบเศรษฐกิจ เช่น การเกษตร การประมง การปศุสัตว์ การบริการ การท่องเที่ยว อุตสาหกรรม การพาณิชย์/กลุ่มอาชีพ แรงงาน ฯลฯ และเศรษฐกิจพอเพียงท้องถิ่น (ด้านการเกษตรและแหล่งน้ำ)	๒	๑.๘๐	๙.๐๐%	
	๑.๖ ข้อมูลเกี่ยวกับศาสนา ประเพณี วัฒนธรรม เช่น การนับถือศาสนา ประเพณี และงานประจำปี ภูมิปัญญาท้องถิ่น ภาษาถิ่น สินค้าพื้นเมืองและของที่ระลึก ฯลฯ และอื่น ๆ	๒	๑.๘๐	๙.๐๐%	

ลำดับ	ประเด็นพิจารณา	คะแนน เต็ม	คะแนน ที่ได้	ร้อยละของ คะแนน เต็ม	ความเห็นของ คณะกรรมการติดตาม และประเมินผลแผน
	๑.๗ ข้อมูลเกี่ยวกับทรัพยากรธรรมชาติ เช่น น้ำ ป่าไม้ ภูเขา คุณภาพของ ทรัพยากรธรรมชาติ ฯลฯ	๒	๑.๘๐	๙.๙๕%	
	๑.๘ การสำรวจและจัดเก็บข้อมูลเพื่อการ จัดทำแผนพัฒนาท้องถิ่นหรือการใช้ข้อมูล จปฐ.	๒	๑.๘๐	๙.๙๕%	
	๑.๙ การประชุมประชาคมท้องถิ่น รูปแบบ วิธีการ และการดำเนินการประชุมประชาคม ท้องถิ่น โดยใช้กระบวนการร่วมคิด ร่วมทำ ร่วมตัดสินใจ ร่วมตรวจสอบ ร่วมรับ ประโยชน์ ร่วมแก้ปัญหา ปรีกษาหารือ แลกเปลี่ยนเรียนรู้ เพื่อแก้ปัญหาสำหรับการ พัฒนาท้องถิ่นตามอำนาจหน้าที่ขององค์กร บริหารส่วนตำบลท้ายเหมือง	๓	๒.๘๐	๑๕.๕๖%	
	รวม	๒๐	๑๘.๑๐	๙๐.๕๕%	

สรุปความเห็นและข้อเสนอแนะในภาพรวมของข้อมูลสภาพทั่วไปและข้อมูลพื้นฐานขององค์การบริหาร
ส่วนตำบลท้ายเหมือง

พบว่าข้อมูลสภาพทั่วไปมีความครอบคลุม ครบถ้วน ทั้งข้อมูลด้านกายภาพ ภูมิศาสตร์ต่าง
ๆ การเมืองการปกครอง สภาพสังคม บริการพื้นฐานในพื้นที่ ระบบเศรษฐกิจ ศาสนาและวัฒนธรรม
ทรัพยากรธรรมชาติ และฐานข้อมูลที่สำคัญอื่น ๆ

๑.๓ การวิเคราะห์สภาพการณ์และศักยภาพ

ลำดับ	ประเด็นพิจารณา	คะแนน เต็ม	คะแนน ที่ได้	ร้อยละของ คะแนน เต็ม	ความเห็นของ คณะกรรมการติดตาม และประเมินผลแผน
๒	การวิเคราะห์สภาพการณ์และศักยภาพ	๒๐			
	๒.๑ การวิเคราะห์ที่ครอบคลุมความเชื่อมโยง ความสอดคล้องยุทธศาสตร์จังหวัด ยุทธศาสตร์ การพัฒนาขององค์การบริหารส่วนตำบลท้าย เหมือง ในเขตจังหวัด ยุทธศาสตร์ขององค์การ บริหารส่วนตำบลท้ายเหมือง นโยบายของ ผู้บริหารท้องถิ่น รวมถึงความเชื่อมโยงแผน ยุทธศาสตร์ชาติ ๒๐ ปี แผนพัฒนาเศรษฐกิจ และสังคมแห่งชาติ และ Thailand ๔.๐	๕	๔.๕๐	๒๔.๐๖%	
	๒.๒ การวิเคราะห์การใช้ผังเมืองรวมหรือผัง เมืองเฉพาะและการบังคับใช้ ผลของการบังคับ ใช้ สภาพการณ์ที่เกิดขึ้นต่อการพัฒนาท้องถิ่น	๓	๒.๘๐	๑๔.๙๗%	
	๒.๓ การวิเคราะห์ทางสังคม เช่น ด้านแรงงาน การศึกษา สาธารณสุข ความยากจน อาชญากรรม ปัญหายาเสพติด เทคโนโลยี จารีต ประเพณี วัฒนธรรม ภูมิปัญญาท้องถิ่น เป็นต้น	๓	๒.๙๐	๑๕.๕๐%	
	๒.๔ การวิเคราะห์ทางเศรษฐกิจ ข้อมูลด้าน รายได้ครัวเรือน การส่งเสริมอาชีพ กลุ่มอาชีพ กลุ่มทางสังคม การพัฒนาอาชีพและกลุ่มต่าง ๆ สภาพทางเศรษฐกิจและความเป็นอยู่ทั่วไป เป็น ต้น	๓	๒.๙๐	๑๕.๕๐%	
	๒.๕ การวิเคราะห์สิ่งแวดล้อม พื้นที่สีเขียว ธรรมชาติต่าง ๆ ทางภูมิศาสตร์ กระบวนการ หรือสิ่งที่เกิดขึ้น การประติศฐ์ที่มีผลต่อ สิ่งแวดล้อมและการพัฒนา	๓	๒.๘๐	๑๔.๙๗%	
	๒.๖ ผลการวิเคราะห์ศักยภาพเพื่อประเมิน สถานภาพการพัฒนาในปัจจุบันและโอกาสการ พัฒนาในอนาคตของท้องถิ่น ด้วยเทคนิค SWOT Analysis ที่อาจส่งผลต่อการดำเนินงานได้แก่ S-Strength (จุดแข็ง) W-Weakness (จุดอ่อน) O-Opportunity (โอกาส) และ T-Threat (อุปสรรค)	๓	๒.๘๐	๑๔.๙๗%	
	รวม	๒๐	๑๘.๗๐	๙๓.๕๗	

ข้อมูลการวิเคราะห์สภาวะการณ์และศักยภาพภายในองค์การบริหารส่วนตำบลท้ายเหมือง ได้มีการนำเสนอ ข้อมูลต่างๆที่เกี่ยวข้องไว้ได้ครบถ้วน เพียงพอในการนำไปเป็นข้อมูลในการวิเคราะห์เพื่อวางแผนพัฒนา ท้องถิ่น

๑.๔ ยุทธศาสตร์

ลำดับ	ประเด็นพิจารณา	คะแนน เต็ม	คะแนน ที่ได้	ร้อยละของ คะแนน เต็ม	ความเห็นของ คณะกรรมการติดตาม และประเมินผลแผน
๓	ยุทธศาสตร์	๖๐			
	๓.๑ ยุทธศาสตร์ชาติ ๒๐ ปี (พ.ศ.๒๕๖๑-๒๕๘๐)	๕	๔	๗.๔๙%	
	๓.๒ แผนพัฒนาเศรษฐกิจและสังคมแห่งชาติ	๕	๓.๕	๖.๕๕%	
	๓.๓ เป้าหมายการพัฒนาที่ยั่งยืน (SUSTAINABLE DEVELOPMENT GOALS: SDGS)	๕	๔.๕	๘.๔๒%	
	๓.๔ ยุทธศาสตร์จังหวัดพังงา	๕	๔	๗.๔๙%	
	๓.๕ ยุทธศาสตร์ขององค์กรปกครองส่วนท้องถิ่น ในเขตจังหวัด	๕	๔.๘	๘.๙๘%	
	๓.๖ ยุทธศาสตร์ขององค์กรปกครองส่วนท้องถิ่น	๕	๔.๕	๘.๔๒%	
	๓.๗ วิสัยทัศน์	๕	๔.๕	๘.๔๒%	
	๓.๘ กลยุทธ์	๕	๔.๖	๘.๖๑%	
	๓.๙ เป้าประสงค์ของแต่ละประเด็นกลยุทธ์	๕	๔.๕	๘.๔๒%	
	๓.๑๐ จุดยืนทางยุทธศาสตร์ (positioning)	๕	๔.๕	๘.๔๒%	
	๓.๑๑ แผนงาน	๕	๕	๙.๓๖%	
	๓.๑๒ ความเชื่อมโยงของยุทธศาสตร์ในภาพรวม	๕	๕	๙.๓๖%	
			๕๓.๔๐	๘๙.๙๔	

สรุปความเห็นและข้อเสนอแนะในภาพรวมของยุทธศาสตร์

จัดทำแผนพัฒนาท้องถิ่นขององค์การบริหารส่วนตำบลท้ายเหมือง มีความสัมพันธ์กับแผน ยุทธศาสตร์ชาติ ๒๐ แผนพัฒนาเศรษฐกิจและสังคมแห่งชาติ ฉบับที่ ๑๒ ยุทธศาสตร์กลุ่มจังหวัด/จังหวัด ยุทธศาสตร์การพัฒนาขององค์กรปกครองส่วนท้องถิ่นในเขตจังหวัดพังงา

๒. ผลการพิจารณาการติดตามและประเมินผลโครงการเพื่อความสอดคล้องแผนพัฒนาท้องถิ่น

๒.๑ สรุปคะแนนประเมินผลโครงการ

ผลการให้คะแนนโครงการขององค์การบริหารส่วนตำบลท้ายเหมือง เมื่อวันที่

๒๒ พฤศจิกายน ๒๕๖๖ เป็นดังนี้

ลำดับ	ประเด็นพิจารณา	คะแนนเต็ม	คะแนนที่ได้	ร้อยละของคะแนนเต็ม
๑	การสรุปสถานการณ์การพัฒนา	๑๐	๙	๙.๐ %
๒	การประเมินผลการนำแผนพัฒนาท้องถิ่นไปปฏิบัติในเชิงปริมาณ	๑๐	๘	๘.๐%
๓	การประเมินผลการนำแผนพัฒนาท้องถิ่นไปปฏิบัติในเชิงคุณภาพ	๑๐	๘	๘.๐%
๔	ยุทธศาสตร์ กลยุทธ์แผนงานการพัฒนา	๕	๔.๒๐	๔.๒๐%
๕	โครงการพัฒนาตามแผนพัฒนาท้องถิ่น ประกอบด้วย	๓๐		
	๕.๑ ความชัดเจนของชื่อโครงการ	๕	๔.๕๐	๔.๕๐%
	๕.๒ กำหนดวัตถุประสงค์สอดคล้องกับโครงการ	๕	๔.๕๐	๔.๕๐%
	๕.๓ เป้าหมาย (ผลผลิตของโครงการ) มีความชัดเจนนำไปสู่การตั้งงบประมาณได้ถูกต้อง	๕	๔.๘๐	๔.๘๐%
	๕.๔ มีการประมาณการราคาถูกต้องตามวิธีการงบประมาณ	๕	๔.๕๐	๔.๕๐%
	๕.๕ มีการกำหนดตัวชี้วัด (KPI) และสอดคล้องกับวัตถุประสงค์และผลที่คาดว่าจะได้รับ	๕	๔.๓๐	๔.๓๐%
	๕.๖ ผลที่คาดว่าจะได้รับ สอดคล้องกับวัตถุประสงค์ที่กำหนดไว้	๕	๔.๕๐	๔.๕๐%
๖	โครงการพัฒนาที่นำไปจัดทำงบประมาณรายจ่ายประจำปี	๓๕		
	๖.๑ โครงการพัฒนาท้องถิ่นที่นำไปจัดทำงบประมาณรายจ่ายประจำปีในภาพรวม	๕	๔.๕๓	๔.๕๓%
	๖.๒ โครงการพัฒนาท้องถิ่นที่นำไปจัดทำงบประมาณรายจ่ายแก้ไขปัญหาความยากจน	๕	๔.๗๕	๔.๗๕%
	๖.๓ โครงการพัฒนาท้องถิ่นที่นำไปจัดทำงบประมาณรายจ่ายด้านการบริหารจัดการอนุรักษ์ทรัพยากรธรรมชาติ สิ่งแวดล้อม	๕	๔.๕๘	๔.๕๘%
	๖.๔ โครงการพัฒนาท้องถิ่นที่นำไปจัดทำงบประมาณรายจ่ายเกี่ยวกับสุขภาวะ	๕	๔.๓๖	๔.๓๖%
	๖.๕ โครงการพัฒนาท้องถิ่นที่นำไปจัดทำงบประมาณรายจ่ายเกี่ยวกับด้านการศึกษา ศิลปะ ศาสนา วัฒนธรรม จารีตประเพณี และภูมิปัญญาท้องถิ่น	๕	๔.๕๗	๔.๕๗%
	๖.๖ โครงการพัฒนาท้องถิ่นที่นำไปจัดทำงบประมาณรายจ่ายเกี่ยวกับด้านโครงสร้างพื้นฐาน	๕	๔.๘๙	๔.๘๙%
	๖.๗ โครงการพัฒนาท้องถิ่นที่นำไปจัดทำงบประมาณรายจ่ายเกี่ยวกับด้านการบริหารจัดการน้ำ	๕	๔.๕๙	๔.๕๙%
	รวมคะแนน	๑๐๐	๘๘.๕๗	๘๘.๕๗%

๓. การติดตามและประเมินผลตามแบบต่าง ๆ ของกรมส่งเสริม

สรุปรายงานผลการติดตามและประเมินผลแผนพัฒนา

ประจำปีงบประมาณ พ.ศ. ๒๕๖๖

(ระหว่างเดือนตุลาคม พ.ศ.๒๕๖๕ ถึง กันยายน พ.ศ.๒๕๖๖

แบบการกำกับบริหารจัดการทำแผนพัฒนาท้องถิ่น (พ.ศ. ๒๕๖๖ - ๒๕๗๐)

แบบที่ ๑ การกำกับบริหารจัดการทำแผนยุทธศาสตร์ขององค์กรปกครองส่วนท้องถิ่น

คำชี้แจง : แบบที่ ๑ เป็นแบบประเมินตนเองในการจัดทำแผนยุทธศาสตร์ขององค์กรปกครองส่วนท้องถิ่น โดยจะทำการประเมินและรายงานทุก ๆ ครั้ง หลังจากท้องถิ่นองค์กรปกครองส่วนท้องถิ่นได้ประกาศใช้แผนพัฒนาท้องถิ่นแล้ว

ชื่อองค์กรปกครองส่วนท้องถิ่น..... องค์การบริหารส่วนตำบลท้ายเหมือง.....

ประเด็นการประเมิน	มีการดำเนินงาน	ไม่มี การดำเนินงาน
ส่วนที่ ๑ คณะกรรมการพัฒนาท้องถิ่น		
๑. มีการจัดตั้งคณะกรรมการพัฒนาท้องถิ่นเพื่อจัดทำแผนพัฒนาท้องถิ่น	✓	
๒. มีการจัดประชุมคณะกรรมการพัฒนาท้องถิ่นเพื่อจัดทำแผนพัฒนาท้องถิ่น	✓	
๓. มีการจัดประชุมอย่างต่อเนื่องสม่ำเสมอ	✓	
๔. มีการจัดตั้งคณะกรรมการสนับสนุนการจัดทำแผนพัฒนาท้องถิ่น	✓	
๕. มีการจัดประชุมคณะกรรมการสนับสนุนการจัดทำแผนพัฒนาท้องถิ่น	✓	
๖. มีคณะกรรมการพัฒนาท้องถิ่นและประชาคมท้องถิ่นพิจารณาร่างแผนยุทธศาสตร์การพัฒนา	✓	
ส่วนที่ ๒ การจัดทำแผนการพัฒนาท้องถิ่น		
๗. มีการรวบรวมข้อมูลและปัญหาสำคัญของท้องถิ่นมาจัดทำฐานข้อมูล	✓	
๘. มีการเปิดโอกาสให้ประชาชนเข้ามามีส่วนร่วมในการจัดทำแผน	✓	
๙. มีการวิเคราะห์ศักยภาพของท้องถิ่น (SWOT) เพื่อประเมินสถานการณ์การพัฒนาท้องถิ่น	✓	
๑๐. มีการกำหนดวิสัยทัศน์และภารกิจหลักการพัฒนาท้องถิ่นที่สอดคล้องกับศักยภาพของท้องถิ่น	✓	
๑๑. มีการกำหนดวิสัยทัศน์และภารกิจหลักการพัฒนาท้องถิ่นที่สอดคล้องกับยุทธศาสตร์จังหวัด	✓	
๑๒. มีการกำหนดจุดมุ่งหมายเพื่อการพัฒนาที่ยั่งยืน	✓	
๑๓. มีการกำหนดเป้าหมายการพัฒนาท้องถิ่น	✓	
๑๔. มีการกำหนดยุทธศาสตร์การพัฒนาและแนวทางการพัฒนา	✓	
๑๕. มีการกำหนดยุทธศาสตร์ที่สอดคล้องกับยุทธศาสตร์ของจังหวัด	✓	
๑๖. มีการอนุมัติและประกาศใช้แผนยุทธศาสตร์การพัฒนา	✓	
๑๗. มีการจัดทำบัญชีกลุ่มโครงการในแผนยุทธศาสตร์	✓	
๑๘. มีการกำหนดรูปแบบการติดตามประเมินผลแผนยุทธศาสตร์	✓	

แบบที่ ๒ แบบติดตามผลการดำเนินงานขององค์กรปกครองส่วนท้องถิ่นรายไตรมาส (๑๒ เดือน)

คำชี้แจง : แบบที่ ๒ เป็นแบบประเมินตนเอง โดยมีวัตถุประสงค์เพื่อติดตามผลการดำเนินงานตามแผนพัฒนาท้องถิ่น (พ.ศ.๒๕๖๖-๒๕๗๐) โดยมีกำหนดระยะเวลาในการติดตามและรายงานผลการดำเนินงานปีละหนึ่งครั้งภายในเดือนธันวาคมของทุกปี เริ่มตั้งแต่สิ้นสุดการดำเนินงานในเดือนตุลาคม - กันยายน

ส่วนที่ ๑ ข้อมูลทั่วไป

๑. ชื่อองค์กรปกครองส่วนท้องถิ่น.....องค์การบริหารส่วนตำบลท้ายเหมือง.....

๒. รายงานผลการดำเนินงานไตรมาสที่

(/) ระยะเวลา (ตุลาคม ๒๕๖๕ - กันยายน ๒๕๖๖)

ส่วนที่ ๒ ผลการดำเนินงานตามแผนพัฒนาท้องถิ่น (พ.ศ.๒๕๖๖-๒๕๗๐)

๓ จำนวนโครงการและงบประมาณพัฒนาท้องถิ่น (พ.ศ.๒๕๖๖-๒๕๗๐)

ยุทธศาสตร์การพัฒนา	ปีที่ ๑ พ.ศ. ๒๕๖๖		ปีที่ ๒ พ.ศ. ๒๕๖๗		ปีที่ ๓ พ.ศ. ๒๕๖๘		ปีที่ ๔ พ.ศ. ๒๕๖๙		ปีที่ ๕ พ.ศ. ๒๕๗๐		รวม	
	จำนวนโครงการ	งบประมาณ	จำนวนโครงการ	งบประมาณ	จำนวนโครงการ	งบประมาณ	จำนวนโครงการ	งบประมาณ	จำนวนโครงการ	งบประมาณ	จำนวนโครงการ	งบประมาณ
๑. การพัฒนาสู่สังคมแห่งการเรียนรู้ตลอดชีวิต	๑๗	๗,๐๗๓,๔๗๐	๒๒	๘,๖๙๙,๔๗๐	๒๒	๘,๖๙๙,๔๗๐	๒๐	๗,๖๙๙,๔๗๐	๑๘	๗,๕๗๙,๔๗๐	๙๙	๓๙,๗๕๑,๓๕๐
๒. ส่งเสริมการท่องเที่ยวเชิงวัฒนธรรมและสร้างการเติบโตบนคุณภาพชีวิตที่เป็นมิตรต่อสิ่งแวดล้อม	๑๑	๒,๒๒๗,๐๐๐	๑๒	๒,๒๗๗,๐๐๐	๑๑	๒,๒๕๗,๐๐๐	๙	๑,๖๓๐,๐๐๐	๘	๑,๕๘๐,๐๐๐	๕๑	๙,๙๖๑,๐๐๐
๓. การยกระดับรายได้และสร้างโอกาสในการประกอบอาชีพ	๗	๕๐๐,๐๐๐	๗	๑,๐๐๐,๐๐๐	๗	๑,๐๐๐,๐๐๐	๗	๑,๐๐๐,๐๐๐	๗	๑,๐๐๐,๐๐๐	๓๕	๕,๗๐๐,๐๐๐
๔. การพัฒนาระบบโครงสร้างพื้นฐานและสาธารณูปโภคให้มาตรฐาน	๑๘๓	๑๑๐,๖๖๒,๕๕๐	๑๘๖	๑๑๓,๔๑๙,๕๕๐	๑๘๔	๑๑๓,๑๒๙,๕๕๐	๑๙	๕๘,๔๑๐,๐๐๐	๑๖	๓๓,๕๕๔,๐๐๐	๖๐๘	๕๒๙,๐๗๕,๓๕๐
๕. การพัฒนาสังคมปลอดภัย คุณภาพชีวิตที่ดี และมีศักยภาพในการแข่งขัน	๒๕	๘,๖๑๖,๐๐๐	๒๗	๑๗,๓๑๑,๘๐๐	๒๕	๑๖,๘๑๑,๘๐๐	๒๓	๑๐,๓๑๓,๘๐๐	๒๑	๙,๕๖๓,๘๐๐	๑๒๑	๖๒,๕๑๗,๒๐๐
๖. การส่งเสริมการมีส่วนร่วมของประชาชนในการพัฒนาท้องถิ่น	๕	๓๕๐,๐๐๐	๖	๖๙๐,๐๐๐	๕	๓๕๐,๐๐๐	๔	๒๕๐,๐๐๐	๕	๕๙๐,๐๐๐	๒๕	๒,๒๑๐,๐๐๐
๗. พัฒนาระบบการบริหารจัดการให้เป็องค์กรที่ปฏิบัติงานโดยยึดระเบียบกฎหมาย และมุ่งให้ประชาชนได้รับความสะดวกและเกิดความพึงพอใจสูงสุด	๒๒	๑๐,๙๕๐,๐๐๐	๒๒	๑๒,๑๕๐,๐๐๐	๒๒	๑๒,๑๕๐,๐๐๐	๑๖	๘,๗๕๐,๐๐๐	๑๕	๘,๓๕๐,๐๐๐	๙๗	๕๒,๓๕๐,๐๐๐
รวม	๒๗๐	๑๕๐,๓๕๘,๙๒๐	๒๘๒	๑๕๕,๕๕๗,๗๒๐	๒๗๖	๑๕๕,๑๕๗,๗๒๐	๑๓๘	๘๘,๑๕๓,๒๗๐	๙๐	๖๒,๑๑๗,๒๗๐	๑,๐๓๖	๖๐๐,๕๕๔,๙๐๐

ผลการดำเนินงานตามแผนพัฒนาท้องถิ่น (พ.ศ.๒๕๖๖-๒๕๗๐) ประจำปีงบประมาณ ๒๕๖๖ (ช่วง ระยะเวลา ๑ ปี ระหว่างเดือนตุลาคม ๒๕๖๕ - เดือนกันยายน ๒๕๖๖)

ยุทธศาสตร์การพัฒนา	จำนวนโครงการที่ดำเนินการ		จำนวนโครงการที่อยู่ในระหว่างดำเนินการ		จำนวนโครงการที่ยังไม่ได้ดำเนินการ		จำนวนโครงการที่มีการยกเลิก		จำนวนโครงการที่มีการเพิ่มเติม		จำนวนโครงการทั้งหมดที่ดำเนินการแล้วเสร็จในปีงบประมาณ ๖๖	
	จำนวน	ร้อยละ	จำนวน	ร้อยละ	จำนวน	ร้อยละ	จำนวน	ร้อยละ	จำนวน	ร้อยละ	จำนวน	ร้อยละ
๑.การพัฒนาสู่สังคมแห่งการเรียนรู้ตลอดชีวิต	๖	๑๔.๑๘	-	-	-	-	-	-	-	-	๖	๑๔.๑๘
๒. ส่งเสริมการท่องเที่ยวเชิงนิเวศน์ และสร้างการเติบโตบนคุณภาพชีวิตที่เป็นมิตรต่อสิ่งแวดล้อม	๒	๖.๐๖	-	-	-	-	-	-	-	-	๒	๖.๐๖
๓. การยกระดับรายได้และสร้างโอกาสในการประกอบอาชีพ	๒	๖.๐๖	-	-	-	-	-	-	-	-	๒	๖.๐๖
๔. การพัฒนาระบบโครงสร้างพื้นฐาน และสาธารณูปโภคให้เต็มมาตรฐาน	๑๐	๓๐.๓๐	-	-	-	-	-	-	-	-	๑๐	๓๐.๓๐
๕. การพัฒนาสิ่งแวดล้อมโดยี คุณภาพชีวิตที่ดี และมีศักยภาพในการแข่งขัน	๔	๒๗.๒๗	-	-	-	-	-	-	-	-	๔	๒๗.๒๗
๖. การส่งเสริมการมีส่วนร่วมของประชาชนในการพัฒนาท้องถิ่น	๑	๓.๐๓	-	-	-	-	-	-	-	-	๑	๓.๐๓
๗. พัฒนาระบบการบริหารจัดการให้เป็นองค์กรที่ปฏิบัติงานโดยยึดระเบียบ กฎหมาย และมุ่งให้ประชาชนได้รับความสะดวกและเกิดความพึงพอใจสูงสุด	๓	๙.๑๐	-	-	-	-	-	-	-	-	๓	๙.๑๐
รวม	๓๓	๑๐๐	-	-	-	-	-	-	-	-	๓๓	๑๐๐

๕. การเบิกจ่ายงบประมาณ ปี ๒๕๖๖ (ทั้งปี)

ประเภทรายจ่าย	จำนวนเงิน				รวม	หมายเหตุ
	เงินรายได้	เงินอุดหนุน ทั่วไป	เงินอุดหนุน เฉพาะกิจ	เงินสะสม		
งบกลาง						
- เงินสมทบกองทุนประกันสังคม	๓๐๕,๖๕๒.๐๐		-	-	๓๐๕,๖๕๒.๐๐	
- เบี้ยยังชีพคนชรา		๑๑,๑๖๖,๐๐๐	-	-	๑๑,๑๖๖,๐๐๐	
- เบี้ยยังชีพคนพิการ		๒,๓๖๐,๘๐๐	-	-	๒,๓๖๐,๘๐๐	
- เบี้ยยังชีพผู้สูงอายุ		๒๔,๐๐๐	-	-	๒๔,๐๐๐	
- เงินสำรองจ่าย	๕๑,๖๑๓.๙๗		-	-	๕๑,๖๑๓.๙๗	
- รายจ่ายตามข้อผูกพัน	๔,๑๐๐.๐๐		-	-	๔,๑๐๐.๐๐	
- เงินสมทบกองทุน กบท.	๕๒๕,๐๒๐.๐๐		-	-	๕๒๕,๐๒๐.๐๐	
- อื่นๆนอกเหนือจากรายการข้างต้นกองทุนเงินทดแทน	๑๒,๑๘๒.๐๐		-	-	๑๒,๑๘๒.๐๐	
- เงินช่วยเหลือ						
งบบุคลากร						
- เงินเดือน (ฝ่ายการเมือง)	๑,๕๒๑,๑๕๐.๙๖		-	-	๑,๕๒๑,๑๕๐.๙๖	
- เงินเดือน (ฝ่ายประจำ)	๓,๕๓๓,๙๑๕.๑๑		-	-	๓,๕๓๓,๙๑๕.๑๑	
- ค่าจ้างประจำ	๒๗๗,๙๒๐.๐๐		-	-	๒๗๗,๙๒๐.๐๐	
- ค่าจ้างชั่วคราว	๗,๑๒๗,๗๕๖.๓๒		-	-	๗,๑๒๗,๗๕๖.๓๒	
งบดำเนินงาน						
- ค่าตอบแทน	๑๓๕,๖๓๘.๒๕		-	-	๑๓๕,๖๓๘.๒๕	
- ค่าใช้สอย	๔,๕๐๑,๗๐๓.๔๗		-	-	๔,๕๐๑,๗๐๓.๔๗	
- ค่าวัสดุ	๒,๕๐๓,๒๘๘.๙๕		-	-	๒,๕๐๓,๒๘๘.๙๕	
- ค่าสาธารณูปโภค	๑,๖๓๗,๐๐๗.๐๑		-	-	๑,๖๓๗,๐๐๗.๐๑	
งบลงทุน						
- ค่าครุภัณฑ์	๕๔๑,๖๕๑.๙๙				๕๔๑,๖๕๑.๙๙	
- ค่าที่ดินและสิ่งก่อสร้าง	๖๕๑,๐๐๐.๐๐				๖๕๑,๐๐๐.๐๐	

ประเภททรายจ่าย	จำนวนเงิน				รวม	หมายเหตุ
	เงินรายได้	เงินอุดหนุน ทั่วไป	เงินอุดหนุน เฉพาะกิจ	เงินสะสม		
งบเงินอุดหนุน						
-เงินอุดหนุนส่วนราชการ อื่นๆ	๑,๖๖๕,๖๐๐	-	-	-	๑,๖๖๕,๖๐๐.๐๐	
-เงินอุดหนุนรัฐวิสาหกิจ	๓๑๙,๗๓๖.๕๐	-	-	-	๓๑๙,๗๓๖.๕๐	
-เงินอุดหนุนเอกชน	-	-	-	-		
งบรายจ่ายอื่น						
รายจ่ายอื่น	-	-	-	-		
รวม	๒๕,๓๑๕,๙๖๖.๕๓	๑๓,๕๕๐,๘๐๐			๓๘,๘๖๕,๗๖๖.๕๓	

หมายเหตุ : ข้อมูล ณ วันที่ ๓๐ เดือน กันยายน พ.ศ. ๒๕๖๖

ส่วนที่ ๓ ผลการดำเนินงานตามโครงการที่ได้รับเงินอุดหนุนเฉพาะกิจ

๖. โครงการที่ได้รับเงินอุดหนุนเฉพาะกิจประจำปี ๒๕๖๖ (ระยะเวลา ๑ ปี ระหว่างเดือนตุลาคม ๒๕๖๕ - เดือนกันยายน ๒๕๖๖)

ลำดับที่	ประเภททรายจ่าย	ผลการดำเนินงาน			งบประมาณ	
		ดำเนินการแล้วเสร็จ	อยู่ระหว่างดำเนินการ	ยังไม่ได้ดำเนินการ	ได้รับจัดสรร	เบิกจ่ายแล้ว
๑.	งบกลาง					
๑.๑	เงินสวัสดิการผู้สูงอายุ	/				/
๑.๒	เงินสวัสดิการผู้พิการ	/				/
๑.๓	เงินสวัสดิการผู้ป่วยเอดส์	/				/
๒.	งบบุคลากร					
๒.๑	เงินอุดหนุนศูนย์พัฒนาเด็กเล็ก	/				/
	รวม	๕				๕

ส่วนที่ ๔ ปัญหาและอุปสรรคในการปฏิบัติงาน

๑. มีโครงการจำนวนมากเกินไป
๒. บางพื้นที่งบประมาณมีจำนวนจำกัดจึงไม่สามารถก่อสร้างได้ตลอดสาย
๓. บางโครงการดำเนินไม่แล้วเสร็จในปีงบประมาณ
๔. มีข้าราชการที่ปฏิบัติหน้าที่เฉพาะงานไม่เพียงพอ

แบบที่ ๓ แบบประเมินผลการดำเนินงานตามแผนยุทธศาสตร์

คำชี้แจง : แบบที่ ๓ เป็นแบบประเมินตนเอง โดยมีวัตถุประสงค์เพื่อให้ประเมินผลการดำเนินงานขององค์กรปกครองส่วนท้องถิ่นตามยุทธศาสตร์ที่กำหนดไว้ และมีกำหนดระยะเวลาในการรายงานปีละ ๑ ครั้ง หลังจากสิ้นสุดปีงบประมาณ

ส่วนที่ ๑ ข้อมูลทั่วไป

๑. ชื่อองค์กรปกครองส่วนท้องถิ่น องค์การบริหารส่วนตำบลท้ายเหมือง
๒. วัน/เดือน/ปีที่รายงาน ๓๐ กันยายน ๒๕๖๖

ส่วนที่ ๒ ยุทธศาสตร์การพัฒนาและโครงการในปี ๒๕๖๖

๓. ยุทธศาสตร์และจำนวนโครงการที่ปรากฏอยู่ในแผนและจำนวนโครงการที่ได้ปฏิบัติ ตามแผนพัฒนาท้องถิ่น พ.ศ.๒๕๖๖-๒๕๗๐ (ระยะ ๑ ปี ระหว่างเดือนตุลาคม ๒๕๖๕ - เดือนกันยายน ๒๕๖๖)

ยุทธศาสตร์การพัฒนา	จำนวนโครงการ			คิดเป็นร้อยละ ของโครงการที่ปรากฏในแผนฯ
	ปรากฏอยู่ในแผนพัฒนา	บรรจุในข้อบัญญัติฯ (นำไปปฏิบัติ)		
๑. การพัฒนาสู่สังคมแห่งการเรียนรู้ตลอดชีวิตอย่างยั่งยืน	๑๗	๖		๒.๒๒
๒. ส่งเสริมการท่องเที่ยวเชิงนิเวศน์ และสร้างการเติบโตบนคุณภาพชีวิตที่เป็นมิตรต่อสิ่งแวดล้อม	๑๑	๒		๐.๗๔
๓. การยกระดับรายได้และสร้างโอกาสในการประกอบอาชีพ	๗	๒		๐.๗๔
๔. การพัฒนาระบบโครงสร้างพื้นฐาน และสาธารณสุขภูมิภาคให้ได้มาตรฐาน	๑๘๓	๑๐		๓.๗๐
๕. การพัฒนาสังคมปลอดภัย คุณภาพชีวิตที่ดี และมีศักยภาพในการแข่งขัน	๒๕	๙		๓.๓๓
๖. การส่งเสริมการมีส่วนร่วมของประชาชนในการพัฒนาท้องถิ่น	๕	-		-
๗. พัฒนาระบบการบริหารจัดการให้เป็นองค์กรที่ปฏิบัติงานโดยยึดระเบียบ กฎหมาย และมุ่งให้ประชาชนได้รับความสะดวกและเกิดความพึงพอใจสูงสุด	๒๒	๓		๑.๑๑
รวม	๒๗๐	๓๒		๑๑.๘๕

๓.๑ ยุทธศาสตร์และจำนวนโครงการที่ปรากฏอยู่ในแผนและจำนวนโครงการที่ได้ปฏิบัติ ตามแผนพัฒนาท้องถิ่น พ.ศ.๒๕๖๖-๒๕๗๐ (ระยะ ๑ ปี ระหว่างเดือนตุลาคม ๒๕๖๕ - เดือนกันยายน ๒๕๖๖)

ยุทธศาสตร์การพัฒนา	จำนวนโครงการ			คิดเป็นร้อยละของโครงการที่ปรากฏในแผนฯ
	ปรากฏอยู่ในแผนพัฒนา	โครงการที่ดำเนินการตามแผนยุทธศาสตร์	โครงการที่ดำเนินการตามแผนยุทธศาสตร์	
๑. การพัฒนาสู่สังคมแห่งการเรียนรู้ตลอดชีวิตอย่างยั่งยืน	๑๗	๖	๒.๒๒	
๒. ส่งเสริมการท่องเที่ยวเชิงนิเวศน์ และสร้างการเติบโตบนคุณภาพชีวิตที่เป็นมิตรต่อสิ่งแวดล้อม	๑๑	๒	๐.๗๔	
๓. การยกระดับรายได้และสร้างโอกาสในการประกอบอาชีพ	๗	๒	๐.๗๔	
๔. การพัฒนาระบบโครงสร้างพื้นฐาน และสาธารณูปโภคให้ได้มาตรฐาน	๑๘๓	๑๐	๓.๗๐	
๕. การพัฒนาสังคมปลอดภัย คุณภาพชีวิตที่ดี และมีศักยภาพในการแข่งขัน	๒๕	๙	๓.๓๓	
๖. การส่งเสริมการมีส่วนร่วมของประชาชนในการพัฒนาท้องถิ่น	๕	๑	๐.๓๗	
๗. พัฒนาระบบการบริหารจัดการให้เป็นองค์กรที่ปฏิบัติงานโดยยึดระเบียบ กฎหมาย และมุ่งให้ประชาชนได้รับความสะดวกและเกิดความพึงพอใจสูงสุด	๒๒	๓	๑.๑๑	
รวม	๒๗๐	๓๓	๑๒.๒๑	

ส่วนที่ ๓ การประเมินความพึงพอใจของผู้ใช้บริการ

- มีการดำเนินงานไม่ครบทุกโครงการ

บัญชีสรุปรายงานที่เบิกจ่ายแผนบทยุทธศาสตร์ดำเนินการไปแล้วในปีงบประมาณ ๒๕๖๖

แผนพัฒนาท้องถิ่น (พ.ศ.๒๕๖๖-๒๕๗๐)

(ระยะเวลา ๑ ปี ระหว่างเดือนตุลาคม ๒๕๖๖ - เดือนกันยายน ๒๕๗๐)

องค์การบริหารส่วนตำบลท้ายเหมือง

ลำดับที่	ยุทธศาสตร์/โครงการ	งบรายจ่าย	งบประมาณที่ดำเนินการ	จำนวนโครงการที่ดำเนินการ	คิดเป็นร้อยละของโครงการทั้งหมด
๑.การพัฒนาสู่สังคมแห่งการเรียนรู้ตลอดชีวิตอย่างยั่งยืน					
๑	โครงการสานต่อที่พ่อทำในสถานศึกษา	ข้อบัญญัติ ๖๖	๙,๗๖๘.๓๐	๖	
๒	โครงการแข่งขันกีฬานักเรียนอนุบาลในเขตอบต.ท้ายเหมือง	ข้อบัญญัติ ๖๖	๑๐,๐๐๐		
๓	โครงการประเพณีแห่เทียนเข้าพรรษา	ข้อบัญญัติ ๖๖	๖,๘๐๑.๐๐		
๔	โครงการโรงเรียนอนุบาลและศูนย์พัฒนาเด็กเล็กสองภาษา	ข้อบัญญัติ ๖๖	๑๔,๑๒๗.๖๙		
๕	โครงการอนุรักษ์และสืบสานวัฒนธรรมและภูมิปัญญาท้องถิ่น	ข้อบัญญัติ ๖๖	๕,๗๒๘.๐๐		
๖	โครงการสนับสนุนค่าใช้จ่ายในการบริหารศึกษา	ข้อบัญญัติ ๖๖	๙๐๖,๔๔๔		
๒.ส่งเสริมการท่องเที่ยวเชิงนิเวศน์ และสร้างคุณภาพชีวิตที่เป็นมิตรต่อสิ่งแวดล้อม					
๑	โครงการรณรงค์ รักษา รักษาแผ่นดิน ปี ๖๖	ข้อบัญญัติ ๖๖	๕๐,๐๐๐	๒	
๒	โครงการอุดหนุนประเพณีอนุรักษ์ทะเล	ข้อบัญญัติ ๖๖			
๓.การยกระดับรายได้และสร้างโอกาสในการประกอบอาชีพ					
๑	โครงการ สานต่อที่พ่อทำ	ข้อบัญญัติ ๖๖	๒๓๓,๗๕๔.๖๙		
๒	โครงการฝึกอบรมกลุ่มอาชีพ	ข้อบัญญัติ ๖๖	๑๖,๕๘๙.๖๙		

บัญชีสรุปแนบท้ายโครงการที่ดำเนินการไปแล้วในปีงบประมาณ ๒๕๖๖

แผนพัฒนาท้องถิ่น (พ.ศ.๒๕๖๖-๒๕๗๐)

(ระยะเวลา ๑ ปี ระหว่างเดือนตุลาคม ๒๕๖๖ – เดือนกันยายน ๒๕๗๐)

องค์การบริหารส่วนตำบลท้ายเหมือง

ลำดับที่	ยุทธศาสตร์/โครงการ	งบรายจ่าย	งบประมาณที่ ดำเนินการ	จำนวนโครงการที่ ดำเนินการ	คิดเป็นร้อยละ ของโครงการ ทั้งหมด
๔.การพัฒนาาระบบโครงสร้างพื้นฐาน และสาธารณูปโภคที่ได้มาตรฐาน					
๑	บริเวณไฟฟ้าสาธารณะถนนซอยท่าซอ ๒ หมู่ ๕	ข้อบัญญัติ ๖๖	๒๖,๔๔๑,๒๒๔	๑๐	
๒	บริเวณไฟฟ้าสาธารณะถนนซอยหลังสนามกีฬา จุดที่ ๑ หมู่ ๙	ข้อบัญญัติ ๖๖	๙,๑๖๒,๕๙๙		
๓	บริเวณไฟฟ้าสาธารณะถนนซอยหลังสนามกีฬาจุดที่ ๒ หมู่ ๙	ข้อบัญญัติ ๖๖	๖๙,๒๖๐,๗๑๑		
๔	บริเวณไฟฟ้าสาธารณะถนนซอยทับปลา ๑ หมู่ที่ ๘	ข้อบัญญัติ ๖๖	๗,๖๔๕,๒๒๗		
๕	บริเวณไฟฟ้าสาธารณะถนนซอยทับปลา ๒ หมู่ ๘	ข้อบัญญัติ ๖๖	๑๙,๔๕๓,๔๕๕		
๖	บริเวณไฟฟ้าสาธารณะถนนซอยทับปลา - โรงเรียนบ้านใหม่ หมู่ ๘	ข้อบัญญัติ ๖๖	๑๘๔,๗๗๓,๒๒๔		
๗	โครงการก่อสร้างถนน คสล. ขอยตาเพชร หมู่ที่ ๑	ข้อบัญญัติ ๖๖	๒๕๑,๐๐๐,๐๐๐		
๘	โครงการก่อสร้างถนน คสล. ขอยตานา หมู่ที่ ๑	ข้อบัญญัติ ๖๖	๑๘๘,๐๐๐,๐๐๐		
๙	โครงการก่อสร้างถนน คสล. ขอยสมหมาย หมู่ที่ ๑	ข้อบัญญัติ ๖๖	๑๐๔,๐๐๐,๐๐๐		
๑๐	โครงการก่อสร้างถนน คสล. ขอยตาหมี่ หมู่ที่ ๑	ข้อบัญญัติ ๖๖	๑๐๘,๐๐๐,๐๐๐		

บัญชีสรุปแนบท้ายโครงการที่ดำเนินการไปแล้วในงบประมาณ ๒๕๖๖

แผนพัฒนาท้องถิ่น (พ.ศ.๒๕๖๖-๒๕๗๐)

(ระยะเวลา ๑ ปี ระหว่างเดือนตุลาคม ๒๕๖๖ - เดือนกันยายน ๒๕๗๐)

องค์การบริหารส่วนตำบลท้ายเหมือง

ลำดับที่	ยุทธศาสตร์/โครงการ	งบรายจ่าย	งบประมาณที่ดำเนินการ	จำนวนโครงการที่ดำเนินการ	คิดเป็นร้อยละของโครงการทั้งหมด
๕.	การพัฒนาสังคมปลอดภัย คุณภาพชีวิตที่ดี และมีศักยภาพในการแข่งขัน			๗	
๑	โครงการสนับสนุนเบี้ยยังชีพผู้สูงอายุ	เงินอุดหนุน (งบกลาง)	๑๐,๘๑๒,๘๐๐		
๒	โครงการสนับสนุนเบี้ยยังชีพผู้พิการ	เงินอุดหนุน (งบกลาง)	๒,๓๗๔,๔๐๐		
๓	โครงการสนับสนุนเบี้ยยังชีพผู้สูงอายุ	เงินอุดหนุน (งบกลาง)	๒๕,๐๐๐		
๔	โครงการรณรงค์ป้องกันโรคพิษสุนัขบ้าในพื้นที่ อบต.ท้ายเหมือง	ข้อบัญญัติ ๖๕	๒๙,๙๖๘.๔๐		
๕	โครงการฝึกซ้อมแผนป้องกันและบรรเทาสาธารณภัย	ข้อบัญญัติ ๖๕	๑๙,๕๖๘.๔๐		
๖	โครงการแข่งขันกีฬาตำบล	ข้อบัญญัติ ๖๕	๒๓๗,๗๒๒.๓๙		
๗	โครงการงานประเพณีวันสงกรานต์และผู้สูงอายุ	ข้อบัญญัติ ๖๕	๒๘,๔๐๑.๖๐		
๖.	การส่งเสริมการมีส่วนร่วมของประชาชนในการพัฒนาท้องถิ่น			๑	
๑.	โครงการดำเนินการส่งเสริมและสนับสนุน จัดเวทีประชาคมหมู่บ้าน/ตำบล	-	ไม่ใช้งบประมาณ		
๗.	พัฒนาระบบการบริหารจัดการให้เป็นองค์กรที่ปฏิบัติงานยึดระเบียบ กฎหมาย และมุ่งให้เกิดความพึงพอใจสูงสุด			๒	
๑.	โครงการ อบต.ท้ายเหมืองใสสะอาด	ข้อบัญญัติ ๖๕	๑๓,๓๔๘.๐๕		
๒.	โครงการพัฒนาศักยภาพบุคลากร	ข้อบัญญัติ ๖๕	๑๔๕,๓๕๐.๖๙		

บัญชีสรุปแนบท้ายบัญชีครุภัณฑ์ที่เบิกจ่ายและดำเนินการไปแล้วในปีงบประมาณ ๒๕๖๖

แผนพัฒนาท้องถิ่น (พ.ศ.๒๕๖๖-๒๕๗๐)

(ระหว่างเดือนตุลาคม ๒๕๖๖ - เดือนกันยายน ๒๕๗๐)

องค์การบริหารส่วนตำบลท้ายเหมือง

ลำดับที่	รายการบัญชีครุภัณฑ์/โครงการ	งบรายจ่าย	งบประมาณที่ดำเนินการ	จำนวนครุภัณฑ์/ โครงการที่ดำเนินการ	คิดเป็นร้อยละ ของโครงการทั้งหมด
-	ครุภัณฑ์				๑๐๐
๑	ตู้กระจกเก็บเอกสารทรงสูง	๑๒,๙๐๐			
๒	รถจักรยานยนต์ เวฟ ๑๑๐ ไอ จำนวน ๑ คัน	๔๑,๐๐๐			
๓	เครื่องปรับอากาศแบบแขวนใต้ฝ้า อีมีน่า ขนาด ๔๘,๐๐๐ บีทียู จำนวน ๔ เครื่อง	๒๐๑,๖๐๐			
๔	เครื่องเล่นเตอร์มัลติฟังก์ชันอิงค์เจ็ท ๔ in ๑ จำนวน ๒ เครื่อง	๑๕,๐๐๐			
๕	เก้าอี้ทำงานระดับผู้บริหาร จำนวน ๑ ตัว	๘,๙๐๐			
๖	โต๊ะประชุม จำนวน ๑ ตัว	๙๙,๐๐๐			
๗	โต๊ะทำงานระดับผู้บริหาร จำนวน ๑ ตัว	๑๙,๙๐๐			
๘	คอมพิวเตอร์โน้ตบุ๊ก รุ่น v1๔ i๕ จำนวน ๒ เครื่อง	๔๓,๙๐๐			
๙	ตู้กระจกเก็บเอกสารชนิดตู้เหล็กทรงเตี้ย ๒ บานจำนวน ๓ ตู้	๙,๘๐๐			
๑๐	กรงสุนัข ขนาด ๑.๒๐x๑.๐๐x๑.๒๐ เมตร จำนวน ๕ กรง	๔๐,๐๐๐			
๑๑	พัดลมอุตสาหกรรม ขนาด ๒๒ นิ้ว จำนวน ๑๐ ตัว	๓๑,๖๕๐			
๑๒	รถบรรทุกขยะ ขนาด ๖ ตัน ๖ ล้อปริมาตรกระบอกลูกสูบไม่ต่ำกว่า ๖,๐๐๐ ซีซี หรือกำลังเครื่องยนต์ไม่ต่ำกว่า ๑๗๐ กิโลวัตต์ แบบ อัติโนมัติ	๒,๓๘๙,๐๐๐			
๑๓	รถบรรทุกขยะแบบอัติโนมัติขนาด ๖ ลbm. จำนวน ๑ คัน	๒,๐๙๕,๐๐๐			
	รวม	๕,๐๐๗,๖๕๐			

ส่วนที่ ๔

สรุปผล ข้อเสนอแนะและข้อเสนอแนะ

๑. สรุปผลการพัฒนาท้องถิ่นในภาพรวม

๑.๑ ความสำเร็จการพัฒนาตามยุทธศาสตร์

๑.๑.๑ ยุทธศาสตร์ที่ ๑ การพัฒนาสู่สังคมแห่งการเรียนรู้ตลอดชีวิตอย่างยั่งยืน

➤ มีศูนย์พัฒนาเด็กเล็กและโรงเรียนอนุบาล อบต.ท้ายเหมือง เพื่อรองรับเด็กเล็กในพื้นที่จำนวน ๘ หมู่บ้าน มีอาหารกลางวันและอาหารเสริมนมให้เด็กในสถานศึกษาได้กินฟรีและโครงการหลายโครงการเพื่อเสริมสร้างพัฒนาการของเด็ก เช่น โครงการโรงเรียนอนุบาลและศูนย์พัฒนาเด็กเล็กสองภาษา และโครงการแข่งขันกีฬานักเรียนอนุบาลในเขต อบต.ท้ายเหมือง และในปีนี้ได้จัดให้มีโครงการแห่เทียนพรรษาร่วมกับอำเภอท้ายเหมืองและหน่วยงานต่างๆในอำเภอท้ายเหมือง

๑.๑.๒ ยุทธศาสตร์ที่ ๒ ส่งเสริมการท่องเที่ยวเชิงนิเวศน์ และสร้างการเติบโตบนคุณภาพชีวิตที่เป็นมิตรต่อสิ่งแวดล้อม

➤ มีการจัดทำความสะอาดบริเวณชายทะเลท้ายเหมือง เป็นประจำ ทั้งปลูกต้นไม้และดูแลนักท่องเที่ยวที่เข้ามาท่องเที่ยว ในบริเวณชายทะเลท้ายเหมือง และพื้นที่ต่างๆ เช่น น้ำตกลำปี น้ำตกโดนไพร เขาหน้ายักษ์ และอุทยานเขาลำปี-หาดท้ายเหมือง ซึ่งตั้งอยู่ในพื้นที่ องค์การบริหารส่วนตำบลท้ายเหมือง มีการจัดโครงการรักษา รักษา รักษา แผ่นดิน บริเวณ ชายทะเลท้ายเหมือง หมู่ที่ ๙ ร่วมกับหน่วยงานต่างๆในพื้นที่

๑.๑.๓ ยุทธศาสตร์ที่ ๓ การยกระดับรายได้และสร้างโอกาสในการประกอบอาชีพ

➤ ในปีนี้ทางองค์การบริหารส่วนตำบลท้ายเหมือง ได้ดำเนินโครงการสานต่อที่พ่อทำ โดยการนำกลุ่มสตรี และ อสม.ผู้นำชุมชนในตำบลเข้ารับการฝึกอบรมและศึกษาดูงาน ณ จังหวัดตรัง พัทลุงและจังหวัดยะลา ในเรื่องของ การฝึกอาชีพการทำหมี่เบตง การเพาะปลูกการเกษตร การสานกระเป๋าด้วยกระจูด เป็นต้น

๑.๑.๔ ยุทธศาสตร์ที่ ๔ การพัฒนาระบบโครงสร้างพื้นฐาน และสาธารณูปโภคให้ได้มาตรฐาน

➤ มีการนำเอาโครงการที่บรรจุไว้ในแผนพัฒนาท้องถิ่น (พ.ศ.๒๕๖๖-๒๕๗๐) ที่ได้จากการเวทีประชาคมหมู่บ้านนำมาก่อสร้างเพื่อให้เกิดประโยชน์และแก้ปัญหาให้กับชาวบ้านในแต่ละพื้นที่ได้อย่างมีประสิทธิภาพ

➤ ชาวบ้านมีถนน คสล.และไฟฟ้าที่มีการอุดหนุนให้การไฟฟ้าท้ายเหมือง รวมไปถึงมีน้ำประปาใช้ทั้งหมู่บ้านและมีการซ่อมแซมให้ใช้งานได้อยู่เสมอ เพื่อสะดวกในการทำการเกษตรและขนย้ายผลผลิตทางการเกษตรและเป็นประโยชน์ในการใช้ชีวิตประจำวัน

➤ ให้ความสำคัญกับโครงการทุกโครงการที่ส่งผลต่อความเป็นอยู่ทางด้านโครงสร้างพื้นฐาน เพื่อแก้ปัญหา ถนน,น้ำและไฟฟ้าได้ครบทุกส่วน รวมไปถึงมีบริการส่งน้ำให้กับชาวบ้านที่ขาดแคลนน้ำในช่วงหน้าแล้ง และบ้านที่มีงานมงคลงานศพหรืองานอื่นๆ

➤ ให้บริการซ่อมแซมไฟฟ้าบริเวณซอยต่างๆในหมู่บ้านเพื่อให้มีแสงสว่างและป้องกันปัญหาโจรผู้ร้ายและเพิ่มความปลอดภัยในชีวิตและทรัพย์สิน

๑.๑.๕ ยุทธศาสตร์ที่ ๕ การพัฒนาสังคมปลอดภัย คุณภาพชีวิตที่ดี และมีศักยภาพในการแข่งขัน

➤ ให้การสนับสนุนเบี้ยยังชีพ แก่ผู้สูงอายุ ผู้พิการ และผู้ป่วยเอดส์

➤ จัดกิจกรรมต่างๆ และโครงการงานประเพณีวันสงกรานต์และวันผู้สูงอายุ และมีการจัดแข่งขันกีฬา ระดับตำบลเพื่อเสริมสร้างความสามัคคีของคนในตำบล มีการฝึกซ้อมแผนป้องกันและบรรเทาสาธารณภัยในสำนักงาน องค์การบริหารส่วนตำบลท้ายเหมือง และจัดงานประเพณีลอยกระทงเพื่อสืบสานภูมิปัญญาท้องถิ่นและกระตุ้น

เศรษฐกิจของคนในพื้นที่ให้มีรายได้ รวมไปถึงสนับสนุนการออกกำลังกายให้กับกลุ่มคนที่มีความสนใจในการออกกำลังกาย

↳ มีการรณรงค์ป้องกันโรคพิษสุนัขบ้าในพื้นที่ รวมไปถึงโรคระบาดทุกโรค โดยการแจกใบปลิวและฉีดพ่นหมอกควัน

↳ มีรถเคลื่อนที่เร็ว, รถดับเพลิง เพื่อคอยช่วยเหลือบรรเทาสาธารณภัยภายในชุมชนได้อย่างรวดเร็วและทั่วถึงยามเกิดภัยพิบัติตามธรรมชาติในพื้นที่หรือพื้นที่ใกล้เคียง

๑.๑.๖ ยุทธศาสตร์ที่ ๖ การส่งเสริมการมีส่วนร่วมของประชาชนในการพัฒนาท้องถิ่น

↳ มีการจัดเวทีประชาคม เพื่อรับฟังความคิดเห็นของประชาชน ในการการเพิ่มเติม เปลี่ยนแปลง แผนพัฒนาท้องถิ่น (พ.ศ. ๒๕๖๖-๒๕๗๐) ซึ่งเป็นการส่งเสริมกระบวนการประชาสังคม โดยรับฟังความคิดเห็นเสียส่วนใหญ่ และเคารพเสียงส่วนน้อย

↳ มีการพัฒนาบุคลากรในท้องถิ่นโดยการส่งเจ้าหน้าที่เข้ารับการฝึกอบรมโครงการต่างๆตามสายงานและตำแหน่งหน้าที่เพื่อพัฒนาองค์กร เพื่อให้มีความรู้ความสามารถ และพัฒนาการทำงานให้มีประสิทธิภาพสูงขึ้น

๑.๑.๗ ยุทธศาสตร์ที่ ๗ พัฒนาระบบการบริหารจัดการให้เป็นองค์กรที่ปฏิบัติงานโดยยึดระเบียบ กฎหมาย และมุ่งให้ประชาชนได้รับความสะดวก และเกิดความพึงพอใจสูงสุด

↳ พนักงานและข้าราชการร่วมไปถึง สมาชิกสภาองค์การบริหารส่วนตำบลท้ายเหมืองได้รับความรู้ในด้านการพัฒนาศักยภาพบุคลากรของท้องถิ่นเรื่องของการ

↳ ดำเนินงานตามโครงการ อบต.ท้ายเหมือง ไสสะอาด และผลคะแนน ITA ๙๔

๑.๒ ความสำเร็จการพัฒนาตามโครงการพัฒนาท้องถิ่น

ทั้งระยะเวลาตั้งแต่วันที่ ๑ ตุลาคม ๒๕๖๕ ถึง ๓๐ กันยายน ๒๕๖๖ องค์การบริหารส่วนตำบลท้ายเหมือง ได้ดำเนินการตามแผนงานที่วางไว้จำนวน ๓๓ โครงการ และโครงการในแผนพัฒนาท้องถิ่น (พ.ศ.๒๕๖๖-๒๕๖๖) จำนวน ๒๗๐ โครงการ เป็นไปตามแผนการดำเนินงานที่ตั้งไว้ และดำเนินการจัดซื้อครุภัณฑ์จำนวน ๒๐ รายการ

๒. ข้อเสนอแนะในการจัดทำแผนพัฒนาท้องถิ่นในอนาคต

ปัญหาและอุปสรรค

๑) จำนวนของโครงการในแผนพัฒนาท้องถิ่นมีจำนวนมาก ที่องค์การบริหารส่วนตำบลท้ายเหมืองไม่สามารถดำเนินการได้ทุกโครงการ ทำให้ร้อยละของโครงการที่ทำได้น้อยมากเมื่อเปรียบเทียบกับจำนวนโครงการในแผนพัฒนาท้องถิ่น

ข้อเสนอแนะ

๑) การจัดทำแผนพัฒนาท้องถิ่น ต้องเรียงลำดับความสำคัญของโครงการ และงบประมาณรวมถึงสถานะการคลัง ในการกำหนดโครงการจะบรรจุในแผนพัฒนาถิ่นนั้น ๆ เพื่อให้มีการดำเนินโครงการได้ตามแผนร้อยละเพิ่มขึ้น มีจำนวนโครงการที่ไม่ได้ดำเนินการน้อยลง

๒) องค์การบริหารส่วนตำบลท้ายเหมืองควรพิจารณาตั้งงบประมาณให้เพียงพอและเหมาะสมกับกับภารกิจแต่ละด้านที่จะต้องดำเนินการ ซึ่งจะช่วยลดปัญหาในการโอนเพิ่ม โอนลด โอนตั้งจ่ายรายการใหม่

ภาคผนวก



คำสั่งองค์การบริหารส่วนตำบลท้ายเหมือง
ที่ ๐๓๐/๒๕๖๕

เรื่อง แต่งตั้งคณะกรรมการติดตามและประเมินผลแผนพัฒนาองค์การบริหารส่วนตำบลท้ายเหมือง

เพื่อปฏิบัติให้เป็นไปตามระเบียบกระทรวงมหาดไทย ว่าด้วยการจัดทำแผนพัฒนาขององค์กรปกครองส่วนท้องถิ่น พ.ศ. ๒๕๔๘ แก้ไขเพิ่มเติมถึง (ฉบับที่ ๓) พ.ศ. ๒๕๖๑ ข้อ ๒๘ จึงแต่งตั้งคณะกรรมการติดตามและประเมินผลแผนพัฒนาองค์การบริหารส่วนตำบลท้ายเหมือง ประกอบด้วย

๑. นายอมรศักดิ์ อุดมคุณ	สมาชิก อบต. ท้ายเหมือง	กรรมการ
๒. นายอรุณ ทองหล่อ	สมาชิก อบต. ท้ายเหมือง	กรรมการ
๓. นายสมชด สุขพัฒน์	สมาชิก อบต. ท้ายเหมือง	กรรมการ
๔. นางสาวรัชณี อยู่คง	ผู้แทนประชาคม	กรรมการ
๕. นายวรนนท์ สีชัยตุง	ผู้แทนประชาคม	กรรมการ
๖. ผู้อำนวยการ รร. ชาวไทยใหม่	ตัวแทนหน่วยงาน	กรรมการ
๗. หัวหน้าอุทยานแห่งชาติฯ	ตัวแทนหน่วยงาน	กรรมการ
๘. ผู้อำนวยการกองช่าง	หัวหน้าส่วนการบริหาร	กรรมการ
๙. หัวหน้าสำนักปลัด	หัวหน้าส่วนการบริหาร	กรรมการ
๑๐. นายจิระวิทย์ พวงจิตร	ผู้ทรงคุณวุฒิ	กรรมการ
๑๑. นายदनัย เจนธำรง	ผู้ทรงคุณวุฒิ	กรรมการ

ให้คณะกรรมการติดตามและประเมินผลแผนพัฒนา องค์การบริหารส่วนตำบลท้ายเหมือง มีอำนาจหน้าที่ ดังนี้

๑. กำหนดแนวทาง วิธีการในการติดตามและประเมินผลแผนพัฒนา
๒. ดำเนินการติดตามและประเมินผลแผนพัฒนา
๓. รายงานผลและเสนอความเห็นซึ่งได้จากการติดตามและประเมินผลแผนพัฒนาต่อผู้บริหารท้องถิ่น เพื่อให้ผู้บริหารท้องถิ่นเสนอต่อสภาท้องถิ่น คณะกรรมการพัฒนาท้องถิ่น และประกาศผลการติดตามและประเมินผลแผนพัฒนาให้ประชาชนในท้องถิ่นทราบโดยทั่วกันอย่างน้อยปีละหนึ่งครั้ง ภายในเดือนธันวาคมของทุกปี ทั้งนี้ ให้ปิดประกาศโดยเปิดเผยไม่น้อยกว่าสามสิบวัน

๔. แต่งตั้งคณะอนุกรรมการหรือคณะทำงานเพื่อช่วยปฏิบัติงานตามที่เห็นสมควร

ทั้งนี้ ตั้งแต่วันที่นี้เป็นต้นไป

สั่ง ณ วันที่ ๒๖ เดือน มกราคม พ.ศ. ๒๕๖๕

นางอรอนงค์ อุทัยกุล

(นางอรอนงค์ อุทัยกุล)

นายกองค์การบริหารส่วนตำบลท้ายเหมือง

แต่งตั้งประธาน และเลขานุการคณะกรรมการติดตามและประเมินผลแผนพัฒนา

องค์การบริหารส่วนตำบลท้ายเหมือง

ลำดับที่	ชื่อ-สกุล	ตำแหน่ง	หมายเหตุ
๑	นายอมรศักดิ์ อุดมคุณ	ประธานกรรมการ	สมาชิก อบต.ท้ายเหมือง
๒	นายอรุณ ทองห่อ	กรรมการ	สมาชิก อบต.ท้ายเหมือง
๓	นายสมชด สุขพัฒน์	กรรมการ	สมาชิก อบต.ท้ายเหมือง
๔	นางสาวรัชณี อยู่คง	กรรมการ	ผู้แทนประชาคม
๕	หัวหน้าอุทยานแห่งชาติฯ	กรรมการ	ตัวแทนหน่วยงาน
๖	ผู้อำนวยการ รร.ชาวไทยใหม่	กรรมการ	ตัวแทนหน่วยงาน
๗	นายเฉลิมพงศ์ เจริญศรี	กรรมการ	หัวหน้าส่วนราชการ
๘	นายสมภพ ฮกเม็ง	กรรมการ	หัวหน้าส่วนราชการ
๙	นายจิระวิทย์ พวงจิตร	กรรมการ	ผู้ทรงคุณวุฒิ
๑๐	นายदनัย เจนธำรง	กรรมการ	ผู้ทรงคุณวุฒิ
๑๑	นายวรนนท์ สีชัยคง	กรรมการ/เลขานุการ	ผู้แทนประชาคม

ตามที่ได้มีคำสั่งองค์การบริหารส่วนตำบลท้ายเหมือง ที่ ๐๓๐/๒๕๖๕ ลงวันที่ ๒๖ มกราคม ๒๕๖๕ เรื่อง แต่งตั้งประธานและเลขานุการคณะกรรมการติดตามและประเมินผลแผนพัฒนาองค์การบริหารส่วนตำบลท้ายเหมือง

๑. ความพึงพอใจต่อผลการดำเนินงานขององค์กรปกครองส่วนท้องถิ่นในภาพรวม

ประเด็น	พอใจมาก	พอใจ	ไม่พอใจ
๑. มีการเปิดโอกาสให้ประชาชนมีส่วนร่วมในโครงการ / กิจกรรม	๗๑.๒๓	๒๐.๒๒	๘.๕๕
๒. มีการประชาสัมพันธ์ให้ประชาชนรับรู้ข้อมูลของโครงการ / กิจกรรม	๗๓.๒๕	๒๓.๑๒	๓.๖๓
๓. มีการเปิดโอกาสให้ประชาชนแสดงความคิดเห็นในโครงการ/ กิจกรรม	๗๕.๖๐	๒๑.๐๐	๓.๔๐
๔. มีการรายงานผลการดำเนินงานของโครงการ / กิจกรรมต่อสาธารณะ	๗๙.๖๕	๑๙.๑๐	๑.๒๕
๕. มีความโปร่งใสในการดำเนินโครงการ/กิจกรรม	๘๐.๓๐	๑๐.๒๒	๙.๔๘
๖. การดำเนินงานเป็นไปตามระยะเวลาที่กำหนด	๖๙.๗๕	๒๖.๑๐	๔.๑๕
๗. ผลการดำเนินโครงการ / กิจกรรมนำไปสู่การแก้ไขปัญหา	๘๑.๒๓	๑๑.๓๖	๗.๔๑
๘. ประโยชน์ที่ประชาชนได้รับจากการดำเนินโครงการ / กิจกรรม	๘๒.๓๖	๑๔.๕๖	๓.๐๘
ภาพรวม	๗๖.๖๗	๑๘.๒๑	๕.๑๒

หมายเหตุ - ผลสำรวจจากการสอบถามประชาชนผู้รับบริการในพื้นที่จำนวน ๑๐๐ คน

ยุทธศาสตร์ที่ ๑ การพัฒนาสู่สังคมแห่งการเรียนรู้ตลอดชีวิตอย่างยั่งยืน

(๑) ความพึงพอใจของผู้เกี่ยวข้อง

ประเด็น	คะแนนความพึงพอใจ (เต็ม ๑๐ คะแนน)
๑) มีการเปิดโอกาสให้ประชาชนมีส่วนร่วมในโครงการ / กิจกรรม	๘.๘๐
๒) มีการประชาสัมพันธ์ให้ประชาชนรับรู้ข้อมูลของโครงการ / กิจกรรม	๘.๗๐
๓) มีการเปิดโอกาสให้ประชาชนแสดงความคิดเห็นในโครงการ / กิจกรรม	๘.๕๐
๔) มีการรายงานผลการดำเนินงานของโครงการ / กิจกรรมให้ประชาชนรับทราบ	๘.๙๐
๕) มีความโปร่งใสในการดำเนินโครงการ/กิจกรรม	๘.๗๐
๖) การดำเนินงานเป็นไปตามระยะเวลาที่กำหนด	๙.๑๐
๗) ผลการดำเนินโครงการ / กิจกรรม นำไปสู่การแก้ไขปัญหาของประชาชนในท้องถิ่น	๘.๙๐
๘) ประโยชน์ที่ประชาชนได้รับจากการดำเนินโครงการ / กิจกรรม	๘.๕๐
ภาพรวม	๖.๙๙

ยุทธศาสตร์ที่ ๒ ส่งเสริมการท่องเที่ยวเชิงนิเวศน์ และสร้างการเติบโตบนคุณภาพชีวิตที่เป็นมิตรต่อสิ่งแวดล้อม

(๑) ความพึงพอใจของผู้เกี่ยวข้อง

ประเด็น	คะแนนความพึงพอใจ (เต็ม ๑๐ คะแนน)
๑) มีการเปิดโอกาสให้ประชาชนมีส่วนร่วมในโครงการ / กิจกรรม	๘.๕๐
๒) มีการประชาสัมพันธ์ให้ประชาชนรับรู้ข้อมูลของโครงการ / กิจกรรม	๘.๖๐
๓) มีการเปิดโอกาสให้ประชาชนแสดงความคิดเห็นในโครงการ / กิจกรรม	๘.๗๐
๔) มีการรายงานผลการดำเนินงานของโครงการ / กิจกรรมให้ประชาชนรับทราบ	๘.๙๕
๕) มีความโปร่งใสในการดำเนินโครงการ/กิจกรรม	๘.๙๐
๖) การดำเนินงานเป็นไปตามระยะเวลาที่กำหนด	๙.๒๐
๗) ผลการดำเนินโครงการ / กิจกรรม นำไปสู่การแก้ไขปัญหาของประชาชนในท้องถิ่น	๙.๑๐
๘) ประโยชน์ที่ประชาชนได้รับจากการดำเนินโครงการ / กิจกรรม	๙.๒๐
ภาพรวม	๗.๑๑

ยุทธศาสตร์ที่ ๓ การยกระดับรายได้และสร้างโอกาสในการประกอบอาชีพ

(๑) ความพึงพอใจของผู้เกี่ยวข้อง

ประเด็น	คะแนนความพึงพอใจ (เต็ม ๑๐ คะแนน)
๑) มีการเปิดโอกาสให้ประชาชนมีส่วนร่วมในโครงการ / กิจกรรม	๙.๑๐
๒) มีการประชาสัมพันธ์ให้ประชาชนรับรู้ข้อมูลของโครงการ / กิจกรรม	๘.๙๐
๓) มีการเปิดโอกาสให้ประชาชนแสดงความคิดเห็นในโครงการ / กิจกรรม	๘.๙๐
๔) มีการรายงานผลการดำเนินงานของโครงการ / กิจกรรมให้ประชาชนรับทราบ	๙.๑๐
๕) มีความโปร่งใสในการดำเนินโครงการ/กิจกรรม	๙.๕๐
๖) การดำเนินงานเป็นไปตามระยะเวลาที่กำหนด	๙.๒๐
๗) ผลการดำเนินโครงการ / กิจกรรม นำไปสู่การแก้ไขปัญหาของประชาชนในท้องถิ่น	๙.๒๐
๘) ประโยชน์ที่ประชาชนได้รับจากการดำเนินโครงการ / กิจกรรม	๘.๙๐
ภาพรวม	๗.๒๘

ยุทธศาสตร์ที่ ๔ การพัฒนาระบบโครงสร้างพื้นฐาน และสาธารณูปโภคให้ได้มาตรฐาน

(๑) ความพึงพอใจของผู้เกี่ยวข้อง

ประเด็น	คะแนนความพึงพอใจ (เต็ม ๑๐ คะแนน)
๑) มีการเปิดโอกาสให้ประชาชนมีส่วนร่วมในโครงการ / กิจกรรม	๙.๓๐
๒) มีการประชาสัมพันธ์ให้ประชาชนรับรู้ข้อมูลของโครงการ / กิจกรรม	๙.๔๐
๓) มีการเปิดโอกาสให้ประชาชนแสดงความคิดเห็นในโครงการ / กิจกรรม	๙.๗๐
๔) มีการรายงานผลการดำเนินงานของโครงการ / กิจกรรมให้ประชาชนรับทราบ	๙.๓๐
๕) มีความโปร่งใสในการดำเนินโครงการ/กิจกรรม	๘.๙๐
๖) การดำเนินงานเป็นไปตามระยะเวลาที่กำหนด	๙.๐๐
๗) ผลการดำเนินโครงการ / กิจกรรม นำไปสู่การแก้ไขปัญหาของประชาชนในท้องถิ่น	๙.๓๐
๘) ประโยชน์ที่ประชาชนได้รับจากการดำเนินโครงการ / กิจกรรม	๘.๕๐
ภาพรวม	๗.๓๔

ยุทธศาสตร์ที่ ๕ การพัฒนาสังคมปลอดภัย คุณภาพชีวิตที่ดี และมีศักยภาพในการแข่งขัน

(๑) ความพึงพอใจของผู้เกี่ยวข้อง

ประเด็น	คะแนนความพึงพอใจ (เต็ม ๑๐ คะแนน)
๑) มีการเปิดโอกาสให้ประชาชนมีส่วนร่วมในโครงการ / กิจกรรม	๙.๖๐
๒) มีการประชาสัมพันธ์ให้ประชาชนรับรู้ข้อมูลของโครงการ / กิจกรรม	๙.๓๐
๓) มีการเปิดโอกาสให้ประชาชนแสดงความคิดเห็นในโครงการ / กิจกรรม	๙.๑๐
๔) มีการรายงานผลการดำเนินงานของโครงการ / กิจกรรมให้ประชาชนรับทราบ	๘.๙๐
๕) มีความโปร่งใสในการดำเนินโครงการ/กิจกรรม	๙.๐๐
๖) การดำเนินงานเป็นไปตามระยะเวลาที่กำหนด	๙.๑๐
๗) ผลการดำเนินโครงการ / กิจกรรม นำไปสู่การแก้ไขปัญหาของประชาชนในท้องถิ่น	๙.๒๐
๘) ประโยชน์ที่ประชาชนได้รับจากการดำเนินโครงการ / กิจกรรม	๙.๑๐
ภาพรวม	๗.๓๓

ยุทธศาสตร์ที่ ๖ การส่งเสริมการมีส่วนร่วมของประชาชนในการพัฒนาท้องถิ่น

(๑) ความพึงพอใจของผู้เกี่ยวข้อง

ประเด็น	คะแนนความพึงพอใจ (เต็ม ๑๐ คะแนน)
๑) มีการเปิดโอกาสให้ประชาชนมีส่วนร่วมในโครงการ / กิจกรรม	๙.๒๐
๒) มีการประชาสัมพันธ์ให้ประชาชนรับรู้ข้อมูลของโครงการ / กิจกรรม	๘.๘๐
๓) มีการเปิดโอกาสให้ประชาชนแสดงความคิดเห็นในโครงการ / กิจกรรม	๘.๖๐
๔) มีการรายงานผลการดำเนินงานของโครงการ / กิจกรรมให้ประชาชนรับทราบ	๘.๕๐
๕) มีความโปร่งใสในการดำเนินโครงการ/กิจกรรม	๘.๖๐
๖) การดำเนินงานเป็นไปตามระยะเวลาที่กำหนด	๘.๕๐
๗) ผลการดำเนินโครงการ / กิจกรรม นำไปสู่การแก้ไขปัญหาของประชาชนในท้องถิ่น	๙.๘๐
๘) ประโยชน์ที่ประชาชนได้รับจากการดำเนินโครงการ / กิจกรรม	๙.๒๐
ภาพรวม	๗.๑๒

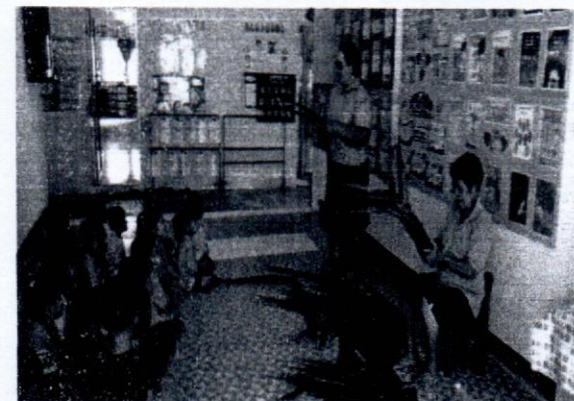
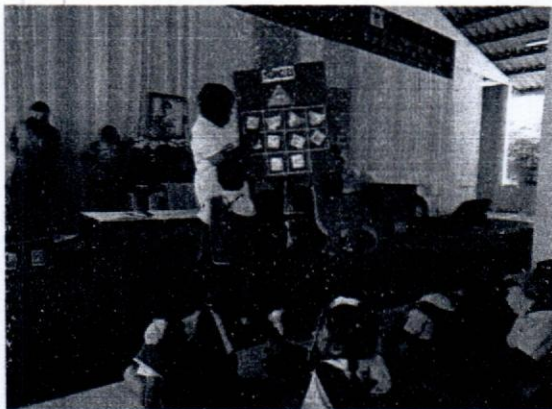
ยุทธศาสตร์ที่ ๗ พัฒนาระบบการบริหารจัดการให้เป็นองค์กรที่ปฏิบัติงานโดยยึดระเบียบ กฎหมาย และมุ่งให้ประชาชนได้รับความสะดวก และเกิดความพึงพอใจสูงสุด

(๑) ความพึงพอใจของผู้เกี่ยวข้อง

ประเด็น	คะแนนความพึงพอใจ (เต็ม ๑๐ คะแนน)
๑) มีการเปิดโอกาสให้ประชาชนมีส่วนร่วมในโครงการ / กิจกรรม	๙.๔๐
๒) มีการประชาสัมพันธ์ให้ประชาชนรับรู้ข้อมูลของโครงการ / กิจกรรม	๘.๗๐
๓) มีการเปิดโอกาสให้ประชาชนแสดงความคิดเห็นในโครงการ / กิจกรรม	๙.๐๐
๔) มีการรายงานผลการดำเนินงานของโครงการ / กิจกรรมให้ประชาชนรับทราบ	๘.๙๐
๕) มีความโปร่งใสในการดำเนินโครงการ/กิจกรรม	๘.๙๐
๖) การดำเนินงานเป็นไปตามระยะเวลาที่กำหนด	๙.๑๐
๗) ผลการดำเนินโครงการ / กิจกรรม นำไปสู่การแก้ไขปัญหาของประชาชนในท้องถิ่น	๙.๐๐
๘) ประโยชน์ที่ประชาชนได้รับจากการดำเนินโครงการ / กิจกรรม	๙.๐๐
ภาพรวม	๗.๒๐

ยุทธศาสตร์ที่ ๑

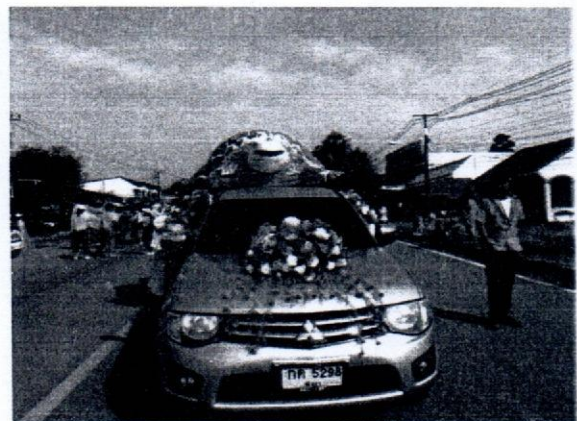
การพัฒนาสู่สังคมแห่งการเรียนรู้ตลอดชีวิตอย่างยั่งยืน



ยุทธศาสตร์ที่ ๒

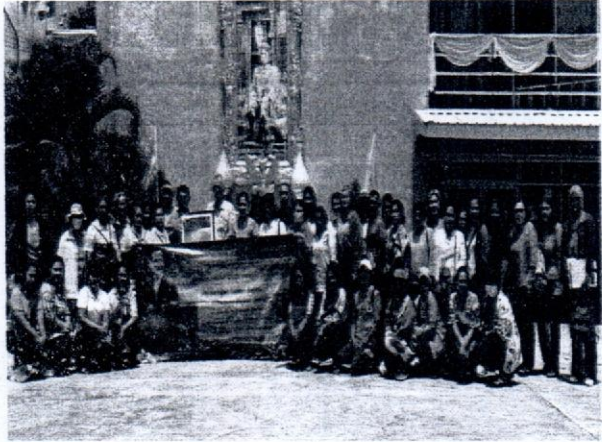
ส่งเสริมการท่องเที่ยวเชิงนิเวศน์ และสร้างการเติบโต

บนคุณภาพชีวิตที่เป็นมิตรต่อสิ่งแวดล้อม



ยุทธศาสตร์ที่ ๓

การยกระดับรายได้และสร้างโอกาสในการประกอบอาชีพ



ยุทธศาสตร์ที่ ๔

การพัฒนาระบบโครงสร้างพื้นฐาน และสาธารณูปโภค ให้ได้มาตรฐาน



ยุทธศาสตร์ที่ ๗

พัฒนาระบบการบริหารจัดการให้เป็นองค์กรที่ปฏิบัติงานโดยยึดระเบียบ กฎหมาย และมุ่งประชาชนได้รับความสะดวก และเกิดความพึงพอใจสูงสุด



ผลการดำเนินงานประจำปีงบประมาณ พ.ศ.๒๕๖๖

(๑ ตุลาคม ๒๕๖๕ - ๓๐ กันยายน ๒๕๖๖)

ยุทธศาสตร์จังหวัด ที่ ๔ คนพังงามีคุณภาพชีวิตที่ดี สังคมน่าอยู่

ยุทธศาสตร์การพัฒนาของ อปท.ในเขตจังหวัด ที่ ๓ พัฒนาคุณภาพชีวิต และสังคมสู่ความเข้มแข็งอย่างยั่งยืน

ยุทธศาสตร์การพัฒนา อบต.ท้ายเหมือง ที่ ๑ การพัฒนาสู่สังคมแห่งการเรียนรู้ตลอดชีวิตอย่างยั่งยืน

แผนงานการศึกษา

ที่	ชื่อโครงการ/กิจกรรม	ผลการดำเนินการ				งบประมาณ	งบประมาณที่เบิกจ่าย	งบประมาณคงเหลือ	ระยะเวลาดำเนินงาน
		ดำเนินการแล้วเสร็จ	อยู่ระหว่างดำเนินการ	ยังไม่ได้ดำเนินการ	ยกเลิกการดำเนินการ				
๑	โครงการ"สานต่อที่พ่อทำ" ในสถานศึกษา	✓				๑๐,๐๐๐.๐๐	๙,๗๖๘.๓๐	๒๓๑.๗๐	๑ ต.ค.๖๕ - ๓๐ ก.ย.๖๖
๒.	โครงการแข่งขันกีฬานักเรียนอนุบาลในเขตองค์การบริหารส่วนตำบลท้ายเหมือง	✓				๑๐,๐๐๐.๐๐	๕,๘๙๓.๑๒	๔,๑๐๖.๘๘	๑ - ๓๑ ส.ค.๖๖
๓.	โครงการ โรงเรียนอนุบาลและศูนย์พัฒนาเด็กเล็กสองภาษา	✓				๓๐,๐๐๐.๐๐	๑๔,๑๒๗.๙๖	๑๐,๘๗๒.๓๑	๑ - ๒๘ ก.พ.๖๖
๔.	โครงการอนุรักษ์และสืบสานวัฒนธรรมและภูมิปัญญาท้องถิ่นสู่สถานศึกษา	✓				๑๐,๐๐๐.๐๐	๕,๗๒๘.๐๐	๔,๒๗๒.๐๐	๑ ต.ค.๖๕ - ๓๐ ก.ย.๖๖
๕.	โครงการอบรมจริยธรรมเด็กนักเรียนประถมศึกษา			✓		๓๐,๐๐๐.๐๐	๐.๐๐	๓๐,๐๐๐.๐๐	๑-๓๑ ก.ค.๖๖
๖.	โครงการสนับสนุนค่าใช้จ่ายการบริหารสถานศึกษา	✓				๙๓๗,๓๒๘.๐๐	๙๐๖,๔๔๔.๐๐	๓๐,๘๘๔.๐๐	๑ ต.ค.๖๕ - ๓๐ ก.ย.๖๖

ที่	ชื่อโครงการ/กิจกรรม	ผลการดำเนินการ				งบประมาณ	งบประมาณที่ เบิกจ่าย	งบประมาณ คงเหลือ	ระยะเวลาดำเนินงาน
		ดำเนินการ แล้วเสร็จ	อยู่ระหว่าง ดำเนินการ	ยังไม่ได้ ดำเนินการ	ยกเลิกการ ดำเนินการ				
๗.	โครงการอุดหนุนสนับสนุนอาหาร กลางวันเด็กประถมศึกษา	✓				๑,๓๙๔,๕๐๐.๐๐	๑,๖๑๕,๖๐๐.๐๐	๘,๑๕๐.๐๐	๑ ต.ค.๖๕ - ๓๐ ก.ย.๖๖

ยุทธศาสตร์จังหวัด ที่ ๑ ส่งเสริมและพัฒนาการท่องเที่ยวเชิงนิเวศ

ยุทธศาสตร์การพัฒนาของ อปท.ในเขตจังหวัด ที่ ๑ ส่งเสริมและพัฒนาการท่องเที่ยวเชิงนิเวศ

ยุทธศาสตร์การพัฒนา อบต.ท้ายเหมือง ที่ ๒ ส่งเสริมการท่องเที่ยวเชิงนิเวศน์ และสร้างการเติบโตบนคุณภาพชีวิตที่เป็นมิตรต่อสิ่งแวดล้อม

แผนงานการศาสนาวัฒนธรรมและนันทนาการ

ที่	ชื่อโครงการ/กิจกรรม	ผลการดำเนินการ				งบประมาณ	งบประมาณที่ เบิกจ่าย	งบประมาณ คงเหลือ	ระยะเวลาดำเนินงาน
		ดำเนินการ แล้วเสร็จ	อยู่ระหว่าง ดำเนินการ	ยังไม่ได้ ดำเนินการ	ยกเลิกการ ดำเนินการ				
๑	โครงการอุดหนุนประเพณี อนุรักษ์เต่าทะเล	✓				๕๐,๐๐๐.๐๐	๕๐,๐๐๐.๐๐	๐.๐๐	๑ มี.ค.๖๖
๒.	โครงการรักษาน้ำรักษา แผ่นดิน	✓				๑๐,๐๐๐.๐๐	๐.๐๐	๑๐,๐๐๐.๐๐	๑-๓๐ ธ.ค.๖๖

ยุทธศาสตร์จังหวัดที่ ๒ สร้างเสริมระบบการผลิต การบริโภค การค้า การบริหารจัดการด้านการเกษตรอย่างเป็นระบบที่ยั่งยืน

ยุทธศาสตร์การพัฒนาของ อปท.ในเขตจังหวัดที่ ๒ พัฒนาการเกษตรกรรมสู่ความสมดุลและยั่งยืน

ยุทธศาสตร์การพัฒนา อบต.ท้ายเหมือง ที่ ๓ การยกระดับรายได้และสร้างโอกาสในการประกอบอาชีพ

แผนงานสร้างความเข้มแข็งของชุมชน

ที่	ชื่อโครงการ/กิจกรรม	ผลการดำเนินการ				งบประมาณ	งบประมาณที่เบิกจ่าย	งบประมาณคงเหลือ	ระยะเวลาดำเนินงาน
		ดำเนินการแล้วเสร็จ	อยู่ระหว่างดำเนินการ	ยังไม่ได้ดำเนินการ	ยกเลิกการดำเนินการ				
๑	โครงการ"สานต่อที่พ่อทำ"	✓				๓๐๐,๐๐๐.๐๐	๒๓๓,๗๕๔.๖๙	๖๖,๒๔๕.๓๑	๑ ม.ค.-๓๑ มี.ค.๖๖
๒.	โครงการฝึกอบรมกลุ่มอาชีพ	✓				๒๕,๐๐๐.๐๐	๑๖,๕๘๙.๖๙	๘,๔๑๐.๓๑	๑ ม.ค.-๓๑ มี.ค.๖๖

ยุทธศาสตร์จังหวัดที่ ๑ ส่งเสริมและพัฒนาการท่องเที่ยวเชิงนิเวศ

ยุทธศาสตร์การพัฒนาของ อบท.ในเขตจังหวัดที่ ๓ พัฒนาคุณภาพชีวิต และสังคมสู่ความเข้มแข็งอย่างยั่งยืน

ยุทธศาสตร์การพัฒนา อบต.ท้ายเหมือง ที่ ๔ การพัฒนาระบบโครงสร้างพื้นฐาน และสาธารณูปโภคให้ได้มาตรฐาน

แผนงานอุตสาหกรรมและการโยธา

ที่	ชื่อโครงการ/กิจกรรม	ผลการดำเนินการ				งบประมาณ	งบประมาณที่เบิกจ่าย	งบประมาณคงเหลือ	ระยะเวลาดำเนินงาน
		ดำเนินการแล้วเสร็จ	อยู่ระหว่างดำเนินการ	ยังไม่ได้ดำเนินการ	ยกเลิกการดำเนินการ				
๑	โครงการก่อสร้างถนน คูระบายน้ำ ซอยป่าดา หมู่ที่ ๙	✓				๓๖๗,๐๐๐.๐๐	๓๖๗,๐๐๐.๐๐	๐.๐๐	๑ ม.ค.-๓๐ มิย.๖๖
๒.	โครงการก่อสร้างถนน คสล. ซอยจัดสรร ๒ หมู่ที่ ๒	✓				๑๗๗,๐๐๐.๐๐	๑๗๗,๐๐๐.๐๐	๐.๐๐	๑ ม.ค.-๓๐ มิย.๖๖
๓.	โครงการก่อสร้างถนน คสล. ซอยตาหมี หมู่ ๑	✓				๑๑๒,๐๐๐.๐๐	๑๐๘,๐๐๐.๐๐	๔,๐๐๐.๐๐	๑ ม.ค.-๓๐ มิย.๖๖
๔.	โครงการก่อสร้างถนน คสล. ซอยสมหมาย หมู่ ๑	✓				๑๐๕,๐๐๐.๐๐	๑๐๔,๐๐๐.๐๐	๑,๐๐๐.๐๐	๑ ม.ค.-๓๐ มิย.๖๖
๕.	โครงการก่อสร้างถนน คสล. ซอยสำนักสงฆ์ดุสิตโมกขธรรม หมู่ที่ ๕	✓				๔๑๐,๐๐๐.๐๐	๔๑๐,๐๐๐.๐๐	๐.๐๐	๑ ม.ค.-๓๐ มิย.๖๖

ยุทธศาสตร์จังหวัดที่ ๑ ส่งเสริมและพัฒนาการท่องเที่ยวเชิงนิเวศ

ยุทธศาสตร์การพัฒนาของ อปท. ในเขตจังหวัดที่ ๓ พัฒนาคุณภาพชีวิต และสังคมสู่ความเข้มแข็งอย่างยั่งยืน

ยุทธศาสตร์การพัฒนา อบต. ท้ายเหมือง ที่ ๔ การพัฒนาระบบโครงสร้างพื้นฐาน และสาธารณูปโภคให้ได้มาตรฐาน

แผนงานเคหะชุมชน

ที่	ชื่อโครงการ/กิจกรรม	ผลการดำเนินการ				งบประมาณ	งบประมาณที่เบิกจ่าย	งบประมาณคงเหลือ	ระยะเวลาดำเนินงาน
		ดำเนินการแล้วเสร็จ	อยู่ระหว่างดำเนินการ	ยังไม่ได้ดำเนินการ	ยกเลิกการดำเนินการ				
๑	โครงการขยายเขตไฟฟ้า สาธารณะซอยท่าซอ หมู่ที่ ๕			✓		๓๐,๐๐๐.๐๐	๐.๐๐	๓๐,๐๐๐.๐๐	๑ ม.ค.-๓๐ มิย.๖๖
๒.	โครงการขยายเขตไฟฟ้า สาธารณะซอยปึกคล้า หมู่ที่ ๕			✓		๒๕,๐๐๐.๐๐	๐.๐๐	๒๕,๐๐.๐๐	๑ ม.ค.-๓๐ มิย.๖๖
๓.	โครงการขยายเขตไฟฟ้า สาธารณะซอยท่าซอ ๑ หมู่ที่ ๕			✓		๕๕,๐๐๐.๐๐	๐.๐๐	๕๕,๐๐๐.๐๐	๑ ม.ค.-๓๐ มิย.๖๖
๔.	โครงการขยายเขตไฟฟ้า สาธารณะซอยวัดพระหน่อ หมู่ที่ ๕			✓		๓๐,๐๐๐.๐๐	๐.๐๐	๓๐,๐๐๐.๐๐	๑ ม.ค.-๓๐ มิย.๖๖

ที่	ชื่อโครงการ/กิจกรรม	ผลการดำเนินการ				งบประมาณ	งบประมาณที่ เบิกจ่าย	งบประมาณ คงเหลือ	ระยะเวลาดำเนินงาน
		ดำเนินการ แล้วเสร็จ	อยู่ระหว่าง ดำเนินการ	ยังไม่ได้ ดำเนินการ	ยกเลิกการ ดำเนินการ				
๕.	โครงการขยายเขตไฟฟ้า สาธารณะซอยทับปลา- โรงเรียนชาวไทยใหม่ หมู่ที่ ๘			✓		๓๐๐,๐๐๐.๐๐	๐.๐๐	๓๐๐,๐๐๐.๐๐	๑ ม.ค.-๓๐ มิย.๖๖
๖.	โครงการขยายเขตไฟฟ้า สาธารณะซอยทับปลา ๑ หมู่ที่ ๘			✓		๑๕,๐๐๐.๐๐	๐.๐๐	๑๕,๐๐๐.๐๐	๑ ม.ค.-๓๐ มิย.๖๖
๗.	โครงการขยายเขตไฟฟ้า สาธารณะซอยทับปลา ๒ หมู่ที่ ๘			✓		๑๕,๐๐๐.๐๐	๐.๐๐	๑๕,๐๐๐.๐๐	๑ ม.ค.-๓๐ มิย.๖๖
๘	โครงการขยายไฟฟ้าสาธารณะ ซอยหลังกีฬา หมู่ที่ ๙			✓		๒๐๐,๐๐๐.๐๐	๐.๐๐	๒๐๐,๐๐๐.๐๐	๑ ม.ค.-๓๐ มิย.๖๖

ยุทธศาสตร์จังหวัดที่ ๔ คนพึ่งงามีคุณภาพชีวิตที่ดี สังคมน่าอยู่

ยุทธศาสตร์การพัฒนาของ อปท.ในเขตจังหวัดที่ ๓ พัฒนาคุณภาพชีวิต และสังคมสู่ความเข้มแข็งอย่างยั่งยืน

ยุทธศาสตร์การพัฒนา อบต.ท้ายเหมือง ที่ ๕ การพัฒนาสังคมปลอดภัย คุณภาพชีวิตที่ดี และมีศักยภาพในการแข่งขัน

แผนงานสาธารณสุข

ที่	ชื่อโครงการ/กิจกรรม	ผลการดำเนินการ				งบประมาณ	งบประมาณที่เบิกจ่าย	งบประมาณคงเหลือ	ระยะเวลาดำเนินงาน
		ดำเนินการแล้วเสร็จ	อยู่ระหว่างดำเนินการ	ยังไม่ได้ดำเนินการ	ยกเลิกการดำเนินการ				
๑	โครงการรณรงค์และป้องกันโรคพิษสุนัขบ้าในพื้นที่ อบต.ท้ายเหมือง	✓				๓๐,๐๐๐.๐๐	๒๐,๕๕๔.๖๙	๙,๔๔๕.๓๑	๑ เม.ย.-๓๐ มิ.ย.๖๖
๒.	โครงการป้องกันและระงับโรคติดต่อ			✓		๓๐,๐๐๐.๐๐	๒๘,๙๐๔.๖๙	๑,๐๙๕.๓๑	๑ ต.ค.๖๕ - ๓๐ ก.ย.๖๖

ยุทธศาสตร์จังหวัดที่ ๔ คนพั่งงามีคุณภาพชีวิตที่ดี สังคมน่าอยู่

ยุทธศาสตร์การพัฒนาของ อปท.ในเขตจังหวัดที่ ๓ พัฒนาคุณภาพชีวิต และสังคมสู่ความเข้มแข็งอย่างยั่งยืน

ยุทธศาสตร์การพัฒนา อบต.ท้ายเหมือง ที่ ๕ การพัฒนาสังคมปลอดภัย คุณภาพชีวิตที่ดี และมีศักยภาพในการแข่งขัน

แผนงานการศาสนาวัฒนธรรมและนันทนาการ

ที่	ชื่อโครงการ/กิจกรรม	ผลการดำเนินการ				งบประมาณ	งบประมาณที่เบิกจ่าย	งบประมาณคงเหลือ	ระยะเวลาดำเนินงาน
		ดำเนินการแล้วเสร็จ	อยู่ระหว่างดำเนินการ	ยังไม่ได้ดำเนินการ	ยกเลิกการดำเนินการ				
๑.	โครงการแข่งขันกีฬาระดับตำบล	✓				๓๐๐,๐๐๐.๐๐	๒๙๒,๒๓๗.๗๔	๗,๗๖๒.๒๖	๑ เม.ย.-๓๐ มิ.ย.๖๖
๒.	โครงการจัดงานประเพณีวันสงกรานต์และวันผู้สูงอายุ	✓				๒๓๐,๐๐๐.๐๐	๑๗๕,๘๘๓.๙๓	๕๔,๑๑๖.๐๗	๑-๓๐ เม.ย.๖๖
๓.	โครงการจัดงานประเพณีลอยกระทง	✓				๒๕๐,๐๐๐.๐๐	๑๘๓,๘๐๒.๑๓	๔๖,๑๙๗.๘๗	๑-๓๐ พ.ย.๖๖

ยุทธศาสตร์จังหวัดที่ ๔ คนพื้งงามีคุณภาพชีวิตที่ดี สังคมน่าอยู่

ยุทธศาสตร์การพัฒนาของ อบท.ในเขตจังหวัดที่ ๓ พัฒนาคุณภาพชีวิต และสังคมสู่ความเข้มแข็งอย่างยั่งยืน

ยุทธศาสตร์การพัฒนา อบต.ท้ายเหมือง ที่ ๕ การพัฒนาสังคมปลอดภัย คุณภาพชีวิตที่ดี และมีศักยภาพในการแข่งขัน

แผนงานงบกลาง

ที่	ชื่อโครงการ/กิจกรรม	ผลการดำเนินการ				งบประมาณ	งบประมาณที่เบิกจ่าย	งบประมาณคงเหลือ	ระยะเวลาดำเนินงาน
		ดำเนินการแล้วเสร็จ	อยู่ระหว่างดำเนินการ	ยังไม่ได้ดำเนินการ	ยกเลิกการดำเนินการ				
๑	โครงการสนับสนุนเบี้ยยังชีพผู้ป่วยเอดส์	✓				๓๐,๐๐๐.๐๐	๑๕,๐๐๐.๐๐	๑๕,๐๐๐.๐๐	๑ ต.ค.๖๕ - ๓๐ ก.ย.๖๖
๒.	โครงการสนับสนุนเบี้ยยังชีพผู้สูงอายุ	✓				๑๐,๙๐๔,๕๐๐.๐๐	๕,๗๖๘,๐๐๐.๐๐	๗,๑๖๖,๘๐๐.๐๐	๑ ต.ค.๖๕ - ๓๐ ก.ย.๖๖
๓.	โครงการสนับสนุนเบี้ยยังชีพผู้พิการ	✓				๒,๕๙๒,๐๐๐.-	๑,๒๒๗,๖๐๐.๐๐	๑,๓๖๔,๔๐๐.๐๐	๑ ต.ค.๖๕ - ๓๐ ก.ย.๖๖

ยุทธศาสตร์จังหวัดที่ ๔ คนพ่่งามีคุณภาพชีวิตที่ดี สังคมน่าอยู่

ยุทธศาสตร์การพัฒนาของ อบท.ในเขตจังหวัดที่ ๓ พัฒนาคุณภาพชีวิต และสังคมสู่ความเข้มแข็งอย่างยั่งยืน

ยุทธศาสตร์การพัฒนา อบต.ท้ายเหมือง ที่ ๕ การพัฒนาสังคมปลอดภัย คุณภาพชีวิตที่ดี และมีศักยภาพในการแข่งขัน

แผนงานรักษาความสงบภายใน

ที่	ชื่อโครงการ/กิจกรรม	ผลการดำเนินการ				งบประมาณ	งบประมาณที่ เบิกจ่าย	งบประมาณ คงเหลือ	ระยะเวลาดำเนินงาน
		ดำเนินการ แล้วเสร็จ	อยู่ระหว่าง ดำเนินการ	ยังไม่ได้ ดำเนินการ	ยกเลิกการ ดำเนินการ				
๑	โครงการฝึกซ้อมแผนป้องกัน และบรรเทาสาธารณภัย	✓				๒๐,๐๐๐.๐๐	๑๙,๕๙๔.๖๙	๔๐๕.๓๑	๑ ก.ค - ๓๐ ก.ย.๖๖

ยุทธศาสตร์จังหวัดที่ ๓ พัฒนาคุณภาพชีวิต และสังคมสู่ความเข้มแข็งอย่างยั่งยืน

ยุทธศาสตร์การพัฒนาของ อปท.ในเขตจังหวัดที่ ๓.๑ พัฒนาการศึกษาศึกษาและทรัพยากรบุคคลให้มีคุณภาพ ครอบคลุมทั่วถึงและสามารถแข่งขันได้

ยุทธศาสตร์ที่ ๗ : พัฒนาระบบการบริหารจัดการให้เป็นองค์กรที่ปฏิบัติงานโดยยึดระเบียบ กฎหมาย และมุ่งให้ประชาชนได้รับความสะดวกและเกิดความพึงพอใจสูงสุด
แผนงานบริหารทั่วไป

ที่	ชื่อโครงการ/กิจกรรม	ผลการดำเนินการ				งบประมาณ	งบประมาณที่เบิกจ่าย	งบประมาณคงเหลือ	ระยะเวลาดำเนินงาน
		ดำเนินการแล้วเสร็จ	อยู่ระหว่างดำเนินการ	ยังไม่ได้ดำเนินการ	ยกเลิกการดำเนินการ				
๑.	โครงการ อบต.ทำยเหมืองใสสะอาด	✓				๒๐,๐๐๐.๐๐	๑๓,๓๔๘.๐๕	๖,๖๕๑.๙๕	๑ ก.ค - ๓๐ ก.ย.๖๖
๒.	โครงการปรับปรุงแผนที่ภาษีและทะเบียนทรัพย์สิน			✓		๔๙๙,๐๐๐.๐๐	๐.๐๐	๔๙๙,๐๐๐.๐๐	๑ ต.ค.-๓๐ มี.ค.๖๖
๓.	โครงการพัฒนาศักยภาพบุคลากร	✓				๓๐๐,๐๐๐.๐๐	๑๘๑,๖๔๗.๖๙	๑๑๘,๓๕๒.๓๑	๑ ก.ค - ๓๐ ก.ย.๖๖

สรุปผลการดำเนินงานประจำปีงบประมาณ พ.ศ. ๒๕๖๖
(๑ ตุลาคม ๒๕๖๕ - ๓๐ กันยายน ๒๕๖๖)

โครงการที่บรรจุในแผนดำเนินงาน ประจำปีงบประมาณ พ.ศ.๒๕๖๖	จำนวน	๓๖	โครงการ
- รายงานสถานการณ์ดำเนินการรอบ เดือน คิดเป็นร้อยละ ๑๐๐	จำนวน	๓๖	โครงการ
- ดำเนินการแล้วเสร็จ คิดเป็นร้อยละ ๖๙.๔๔	จำนวน	๒๕	โครงการ
- ยังไม่ได้ดำเนินการ คิดเป็นร้อยละ ๓๐.๕๖	จำนวน	๑๑	โครงการ

องค์การบริหารส่วนตำบลท้ายเหมือง